



Cirkulärnr: 2005:71
Diariernr: 2005/1673
Handläggare: Henrik Berggren
Marcus Holmberg
Avdelning: Avdelningen för ekonomi och styrning
Sektion/Enhet: Sektionen för ekonomisk analys
Datum: 2005-07-12
Rubrik: Reviderad prognos över kostnadsutjämnings för år 2006
Bilagor: Bilaga 1: Skatter och bidrag 2006–2008 (kommunspe-
cifik; endast till ekonomikontoren)
Bilaga 2: Reviderad prognos kostnadsutjämnings 2006,
standardkostnad kr/inv.
Bilaga 3: Reviderad prognos kostnadsutjämnings 2006,
bidrag/avgift
Bilaga 4: Reviderad prognos kostnadsutjämnings 2006,
förändring bidrag/avgift jämfört med 2005 års definitiva
beräkning



CIRKULÄR 2005:71

2005-07-13

Avdelningen för ekonomi och styrning
Sektionen för ekonomisk analys
Henrik Berggren
Marcus Holmberg
EJ

Kommunstyrelsen
Ekonomi/finans

Reviderad prognos över kostnadsutjämnningen för år 2006

I detta cirkulär presenterar vi:

- En reviderad prognos över kostnadsutjämnningen för år 2006.
- Ny befolkningsprognos från SCB.
- Kommunvisa beräkningar av skatter och bidrag 2006–2008, **bilaga 1**.
- Nya instruktioner till modellen ”Skatter och bidrag”.
- Kurs om utjämnningssystemet och modellverktyget 20 september.

I cirkulär 2005:33 presenterade vi en första prognos över 2006 års kostnadsutjämnning. I prognosen fanns vissa osäkerheter, bland annat de genomsnittliga kostnaderna för de olika verksamheterna samt antalet gymnasieelever. Detta underlag är nu klart och uppdateringen medförde större förändringar än vad vi hade förutspått. På grund av detta har vi beslutat att gå ut med en ny prognos över 2006 års kostnadsutjämnning.

Genomsnittskostnader enligt bokslut 2004

Under vecka 24 hade samliga kommuner levererat sitt räkenskapsammandrag för år 2004 till SCB vilket gör att genomsnittskostnaderna för 2006 års utjämnning är klara. I tabell 1 redovisas beloppen. Utfallet skiljer sig på vissa områden från vår prognos i maj. Det gäller framförallt gymnasieskolan men även äldreomsorgen, grundskolan och kollektivtrafiken (se tabell 1).

Tabell 1. Genomsnittskostnaderna för 2006 års utjämning
Kronor per invånare

	Nettokostnad enligt SKL, maj	Nettokostnad utfall enligt SCB, juni
Förskola o skolbarnsomsorg	4 300	4 361
Grundskola ¹	7 850	7 653
Förskoleklass	430	410
Gymnasieskola ²	3 200	3 066
Äldreomsorg	7 900	7 766
IFO – barn o ungdomsvård	1 150	1 149
– övrigt	1 700	1 684
Kollektivtrafik (kommuner o landsting)	545	523

Stora förändringar i programvalsfaktorn

Vi har sedan vår preliminära beräkning fått en del frågor angående stora förändringar i programvalsfaktorn i delmodellen för gymnasieskolan. Sedan 2005 räknas programvalsfaktorn ut med ett rullande tvåårsgenomsnitt.

Orsaken till de stora förändringarna är att underlaget som ligger till grund för programvalsfaktorn förändrades inför år 2005. Förändringen består i att elever som går på program i fristående gymnasieskolor registreras i gruppen övrigt och inte på de program de deltar i. Detta skapade för vissa kommuner stora förändringar i antalet elever på de olika programmen. Om eleverna i fristående gymnasier valt program som är relativt dyra eller billiga påverkar omläggningen utfallet i programvalsfaktorn. Förändring slog bara i genom till hälften bidragsåret 2005 på grund av tvåårsgenomsnittet.

Förbundet har uppmärksammat det orimliga i att alla elever på fristående gymnasieskolor inte beaktas lika ur kostnadssynpunkt som elever på kommunala skolor trots samma programval. Tillsammans med SCB kommer vi att se till att underlaget inför 2006 görs om så att eleverna registreras på aktuellt program oavsett vem som är huvudman för utbildning. I denna beräkning ligger dock den gamla indelningen kvar då något annat underlag inte finns att tillgå.

Utfallet av reviderad kostnadsutjämning

Kommunens standardkostnad för kostnadsutjämnings olika delar samt kommunens bidrag eller avgift totalt framgår av *bilaga 2*. Bidraget eller avgiften för kommunen är skillnaden mellan kommunens strukturkostnad och den genomsnittliga för riket (27 293 kronor per invånare). Jämfört med år 2005 är det en liten ökning

¹ Inklusiv korrigeringen för överförande av tidigare riktat bidrag till skolan på 78 kr/inv.

² Inklusiv korrigeringen för överförande av tidigare riktat bidrag till skolan på 33 kr/inv.

(0,2 %). Denna beror på att kostnaderna för de verksamheter som ingår i kostnadsutjämnningen ökat i mycket liten utsträckning. I kombination med att nettoprisindex har sjunkit resulterar detta i en svag utveckling av den totala standardkostnaden. För mer information om kostnadsutvecklingen mellan åren 2003 och 2004 hänvisar vi till *Ekonomirapporten. Maj 2005*.

Jämfört med år 2005 sker det ganska stora förändringar för enskilda kommuner. För 79 procent av kommunerna är dock förändringen inom intervallet plus/minus 250 kronor per invånare. Jämfört med förra året är det ungefär samma spridning. Det är dock något färre antal kommuner i år med stora positiva förändringar.

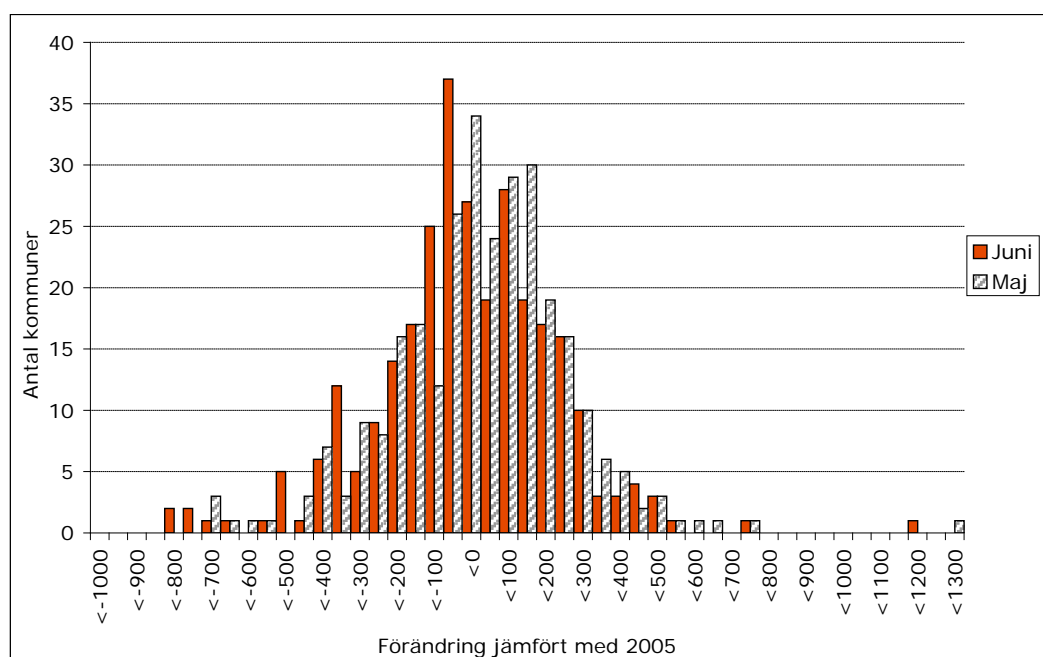
Det är något fler kommuner som har negativa förändringar än tvärtom, medelförändringen är minus 35 kronor per invånare.

Jämfört med vår prognos som presenterades i cirkulär 2005:33 har 82 procent av kommunerna en förändring inom intervallet plus/minus 100 kronor per invånare. Ett femtiotal kommuner fick negativa förändringar över 100 kronor per invånare jämfört med majprognosen.

I *bilaga 3* redovisas bidragen respektive avgifterna för respektive modell och i *bilaga 4* redovisas en jämförelse mellan de preliminära beräkningarna för 2006 i förhållande till de definitiva beräkningarna för bidragsåret 2005.

Figur 1. 2006 års preliminära kostnadsutjämnning (maj- och juniberäkningar) jämfört med 2005 års definitiva utfall

Antal kommuner och kronor per invånare



Beräkning av programvalsfaktorn

Vissa kommuner fick en kraftig förändring i beräkningen av programvalsfaktorn i förra prognosen. Orsaken till detta var att elevstatistiken inte var klar samtidigt som antalet personer i åldern 16 till 18 års uppdaterades. Eftersom programvalsfaktorn korrigerar för skillnader i gymnasiefrekvens (antalet elever i relation till antalet personer i åldern 16–18 år) gav programvalsfaktorn ett felaktigt utfall för kommuner med stora förändringar i antalet 16–18-åringar. I denna beräkning är antalet elever uppdaterade och utfallet i programvalsfaktorn svänger då tillbaka. Förbundet beklagar den ryckighet detta skapar och kommer till nästa års preliminära beräkning justera programvalsfaktorn för detta.

Ersättning för eftersläpning

Ersättning för eftersläpning i modellen för befolkningsförändringar har i denna beräkning nollats. Detta beror på att denna beräkning för 2006 bygger på förändringen av folkmängden mellan 1 november 2004 och 1 november 2005. För nio kommuner innebär det en förlust på uppemot 415 kronor per invånare. Vi har valt att *inte* låta 2005 års värde ligga kvar i 2006 års beräkningar. I vår modell Skatter och bidrag finns det möjlighet att simulera bidragets storlek utifrån vad man tror att befolkningen blir per den 1 november 2005.

Ny befolkningsprognos

SCB har presenterat en ny befolkningsprognos för riket. Eftersom befolkningens storlek är grunden för inkomstutjämnning, skatteinkomster etc meddelas här den nya prognosen. Även om befolkningen fortsätter att öka så har SCB minskat något på ökningstakten sedan förra prognosen. Anledningen är nya antaganden om lägre barnafödande och minskad invandring än tidigare.

Tabell 2. Underlag för beräkningar av skatteunderlaget m.m. för åren 2004–2008

	2004	2005	2006	2007	2008
Befolkning 1 nov året innan, riket	8 973 472	9 008 883	9 045 405	9 083 448	9 122 256
Befolkning, procentuell förändr.	0,3815	0,3946	0,4054	0,4206	0,4272
Medelskattkraft, kr/inv.					
Fastställt för 2004 till 2005	148 591	153 631			
SK:s prognos	147 873	152 741	158 514	164 322	170 168
Garanterad nivå enl. SKL		176 676	182 291	188 970	195 693

Regleringsbidrag/avgift

Sveriges Kommuner och Landsting har gjort en bedömning av regleringsposten för åren 2005 till 2008 (se tabell 3 och 4). Den nya befolkningsprognosen för riket påverkar även regleringsbidragets storlek. I det här fallet i positiv riktning. Bedömningen bygger i övrigt på:

- vår skatteunderlagsprognos, som inverkar på omslutningen i inkomstutjämnin-
ningen
- Riksdagens beslut av ram för anslaget Kommunalekonomisk utjämning samt
utvecklingen av kostnaderna för införandereglerna.

Tabell 3. Prognos över regleringsbidrag/avgift 2005 och 2008
Miljoner kronor

	2005	2006	2007	2008
Inkomstutjämning, netto (+)	41 595	43 081	44 847	46 641
Strukturbidrag (+)	1 539	1 542	1 549	1 556
Införandebidrag (+)	1 522	841	467	313
Summa inkomster för kommunerna	44 626	45 464	46 863	48 510
Ramanslag, Kommunalekonomisk utjämning (-)	42 622	45 489	51 653	53 653
Summa utgifter för staten	42 622	45 489	51 653	53 653
Differens → Regleringspost	-2 004	25	4 790	5 143

Tabell 4. Prognos över regleringsbidrag/avgift 2005 och 2008
Kronor per invånare

	2005	2006	2007	2008
Inkomstutjämning, netto (+)	4 617	4 763	4 937	5 113
Strukturbidrag (+)	171	171	171	171
Införandebidrag (+)	169	93	51	34
Summa inkomster för kommunerna	4 954	5 026	5 159	5 318
Kommunalekonomisk utjämning (-)	4 731	5 029	5 686	5 882
Summa utgifter för staten	4 731	5 029	5 686	5 882
Differens → Regleringspost	-222	3	527	564

Kommunvisa beräkningar av skatter och bidrag

I **bilaga 1** redovisas kommunvisa beräkningar av skatter och statsbidrag. Från och med det år ett bidrag övergår från att vara riktat till att bli generellt inordnas motsvarande belopp i bilaga 1. Av tabell 5 framgår om och när vissa specifika bidrag ingår i bilaga 1 eller inte. Beloppen avser statsbidragets nominella värde för respektive år.

Tabell 5. Specificering av vissa statsbidrag

Statsbidrag		2005	2006	2007	2008	Läs mer i cirkulär
Ersättning för den frivilliga maxtaxan inom barnomsorgen (inklusive pengar för kvalitetssäkring)	Ingår i bilaga 1?	Nej	Nej	Nej	Nej	2003:77
	Belopp	3 660	3 660	3 660	3 660	mnkr
De riktade statsbidragen för insatser inom verksamheterna psykiatri och missbruk till kommuner och landsting	Ingår i bilaga 1?	Nej	Nej	Nej	Nej	2004:71
	Belopp	850	400	350	–	mnkr
Den riktade satsningen på kompetensutveckling inom äldreomsorgen	Ingår i bilaga 1?	Nej	Nej	Nej	Nej	2004:71
	Belopp	450	300	300	–	
Riktad satsning för personal inom förskolan	Ingår i bilaga 1?	Nej	Nej	Nej	Ja	2004:71
	Belopp	1 000	2 000	2 000	2 000 219	mnkr Kr/inv.
Särskilt statsbidrag för vuxenutbildningen	Ingår i bilaga 1	Nej	Nej	Nej	Nej	2005:24
	Belopp	1 811	1 811	1 811	1 811	
Personalförstärkning i skolan	Ingår i bilaga 1?	Ja	Ja	Ja	Ja	2004:71
	Belopp	3 000 333	4 000 442	5 000 550	5 000 547	mnkr Kr/inv.
De kvarvarande statsbidragen för personalförstärkning inom skolan, som finns att söka från skolverket	Ingår i bilaga 1?	Nej	Nej	Nej	Nej	2004:71
	Belopp	1500	1000	–	–	mnkr
Tillfälligt sysselsättningsstöd	Ingår i bilaga 1?	Nej	Nej	Ja	Ja	2004:71
	Belopp	5 250	4 900	4 900 539	4 900 536	mnkr Kr/inv.
Gymnasieskolans IV-program	Ingår i bilaga 1?	Nej	Ja	Ja	Ja	2004:71
	Belopp	–	225 25	450 50	450 49	mnkr Kr/inv.

Skillnader jämfört med beräkningar cirkulär 2005:33 beror främst på:

- Reviderad prognos över kostnadsutjämnning 2006.
- Ny befolkningsprognos från SCB.

Som vanligt bygger beräkningarna på att kommunens befolkning och skatteunderlag ökar i samma takt som i riket samt 2005 års skattesatser. Önskas beräkningar utifrån andra förutsättningar kan ni ange dessa via e-post till: marcus.holmberg@skl.se .

Modellverktyget "Skatter och bidrag"

I beräkningsmodellen "Skatter och bidrag" behöver följande ändringar göras i "Indatabladet":

- Skriv in den nya befolkningsprognosen i riket i cellerna D26–F26. Siffrorna hittar du antingen i rad 29 i **bilaga 1** eller tabell 2.
- Riksprognosen för kommunens befolkning i modellen stämmer inte med den i **bilaga 1**. Det beror på att vi i bilagan har utgått från kommunens befolkning per den 31 mars 2005. För att få samma intäkter i modellen som i bilaga 1 ska nuvarande formler ersättas. Skriv in vår framskrivning av kommunens befolkning (rad 2 i bilaga 1) i cellerna D29–F29.
- Skriv in det nya regleringsbidraget i cellerna D41–F41. Beloppen framgår av tabell 3, sista raden, eller rad 38 i **bilaga 1**.
- Skriv in den reviderade preliminära kostnadsutjämningsbidraget/avgiften 2006 från Sveriges Kommuner och Landsting i cell D58. Beloppet framgår av **bilaga 1**, rad 15 eller **bilaga 2**.

Vi har upptäckt en felaktighet i "Blad 4 Kostnadsutjämning". Felet hittade vi i formlerna i cellerna C11–E11. Felet har endast påverkat de som använt möjligheten att göra en prognos på kostnadsutjämningsbidraget. Bidragsåret 2006 påverkas inte alls eftersom modellen räknar med det värde som du skriver in i cell D58 på indatabladet.

Så här gör du för att rätta till felet:

1. Ta bort bladets skydd. Detta görs genom att man går längst upp på skärmen till meny Verktyg och väljer Skydd/Ta bort bladets skydd och på frågan om lösenord skriver in kommun.
2. Markera hela formeln nedan, kopiera och klistra in formeln i cell C11. De ska alltså ersätta nuvarande formel i cell C11 med formeln nedan.
3. Därefter kopierar du cell C11 i Excel till cellerna D11, E11.
4. Efter att ha gjort ändringen bör skyddet återinföras genom att man på menyn Verktyg väljer Skydd/Skydda blad och på frågan om lösenord anger kommun.

=OM(C23=0;0;((B\$22-C\$22)-(B\$23-C\$23))/100*C95*'Blad 2 Indata'!\$C59+((B\$26-C\$26)-(B\$27-C\$27))/100*C96*'Blad 2 Indata'!\$C59+((B\$30-C\$30)-(B\$31-C\$31))/100*C97*'Blad 2 Indata'!\$C59+((B\$34-C\$34)-(B\$35-C\$35))/100*C98*'Blad 2 Indata'!\$C59)

Här stod det tidigare C60, vilket alltså var fel. 

Observera att denna korrigering endast ger någon effekt om man tidigare har valt demografi med eller utan pris som prognosalternativ i kostnadsutjämningsbidraget.

Kurs i utjämningsystemet och ”Skatter och bidrag”

Reservera den 20 september 2005 i Din almanacka redan nu!

Är du intresserad av att få en uppdatering av Dina kunskaper i det nya utjämningsystemet? Eller vill du lära dig mer om möjligheterna med modellverktyget ”Skatter och bidrag”? På f.m. går vi igenom utjämningsystemet och under e.m. finns möjlighet att arbeta med den egna modellen. För de som vill arbeta med modellen på e.m. rekommenderar vi att vara med redan från morgonen.

Var? Hornsgatan 15 i Stockholm (gamla Kommunförbundshuset).

När? tisdagen den 20 september 2005, kl. 10.00–16.30 (fika finns från 9.30)

Preliminärt program:

10.00–12.00 Utjämningsystemet

12.00–13.00 Lunch

13.00–16.30 Modellverktyget ”Skatter och bidrag”

Kostnad: 750 kr för heldag och 500 kr för halvdag, inkl. lunch, exkl. moms.

Anmälan: via e-post till Birgitta Westlund (birgitta.westlund@skl.se) eller tfn 08-452 77 53 senast 9 september. Ange särskilt fakturaadressen och vilken del av dagen Du tänker delta. Ange också om Du vill ha specialkost.

Mer information om kursens innehåll kan du få av Henrik Berggren, tfn 08-452 77 42 (henrik.berggren@skl.se) och Marcus Holmberg, tfn 08-452 78 82. (marcus.holmberg@skl.se).

Se vår **Ekonomikalender** på webben (www.skl.se) för höstens datum vad gäller skatteunderlagsprognoser, budgetproposition, kurser m.m. Välj Verksamheter A–Ö, sedan Ekonomi och styrning, därefter Ekonomi & Analys.

SVERIGES KOMMUNER OCH LANDSTING

Avdelningen för ekonomi och styrning

Sektionen för ekonomisk analys

Maj-Lis Åkerlund

Marcus Holmberg

Bilagor

Bilaga 1: Skatter och bidrag 2006–2008 (kommunspecifik; till ekonomikontoren)

Bilaga 2: Reviderad prognos kostnadsutjämning 2006, standardkostnad kr/inv.

Bilaga 3: Reviderad prognos kostnadsutjämning 2006, bidrag/avgift

Bilaga 4: Reviderad prognos kostnadsutjämning 2006, förändring bidrag/avgift jämfört med 2005 års definitiva beräkning