



Grundskola 2016

LÄSÅRET 2015/16. TEMA SKOLUTVECKLING



Sveriges
Kommuner
och Landsting



ÖPPNA JÄMFÖRELSER

Grundskola 2016

LÄSÅRET 2015/16. TEMA SKOLUTVECKLING



Upplysningar om innehållet:

Helena Bjelvenius, helena.bjelvenius@skl.se

Karin Hedin, karin.hedin@skl.se

© Sveriges Kommuner och Landsting, 2016

ISBN: 978-91-7585-457-1

Foto: Johnér bildbyrå, Simon Bergström, Tommy Andersson,
Michael F, SKL:s bildarkiv

Produktion: Advant Produktionsbyrå

Tryck: LTAB, 2016

Förord

Skolans utveckling och elevernas kunskapsresultat har stått högt på agendan i flera år – både nationellt och lokalt. Många har kunskaper och åsikter, och det kan vara svårt att bringa reda i alla förslag på lösningar som framförs. Forskning och erfarenhet om vad som påverkar elevernas resultat pekar på vikten av att de förändringar och reformer som genomförs påverkar skolornas inre arbete – i skolorna och klassrummen.

Temat för årets Öppna jämförelser är skolutveckling. Vi beskriver vad som kännetecknar framgångsrik skolutveckling och lyfter fram centrala perspektiv i ett systematiskt kvalitetsarbete på lokal nivå.

Något som är tydligt är att vi måste veta var vi står för att veta vilken väg vi ska ta. Öppna jämförelser ger en översiktlig bild av resultatet i grundskolan, både för riket och för respektive kommun. Syftet är att ge politiker, tjänstemän och skolledare ett underlag för att fördjupa analysen om skolans resultat och diskutera åtgärder för förbättring. På så vis kan rapporten användas som ett verktyg för att systematiskt styra verksamheten mot en högre kvalitet.

För första gången presenterar vi Öppna jämförelser – Grundskola samma år som den senaste elevkullen gick ut årskurs nio. Tidigare har rapporten publicerats under våren nästkommande år. Det innebär att vi i år släpper två Öppna jämförelser – Grundskola 2016, en för läsåret 2014/15 och en för 2015/16. Vår ambition är att fortsätta publicera rapporten i slutet av varje år med så aktuell statistik som möjligt.

En väsentlig skillnad mot tidigare är att vi från och med i år presenterar statistiken på ett mer lättillgängligt sätt i Koladas verktyg Jämföraren (www.kolada.se). Tillsammans med Rådet för främjande av kommunala analyser (RKA) har vi gjort det enklare att hitta kommunens resultat, jämföra sig med andra och se hur resultaten utvecklats över tid. Flertalet uppgifter går också att bryta ner på skolenhetsnivå.

Rapporten är sammanställd av Helena Bjelvenius, Kristina Cunningham, Therese Ekdal, Karin Hedin och Lena Jutdal. Vi vill rikta ett särskilt tack till intervjupersonerna i rapporten samt till alla kommuner och elever som bidragit till årets elevundersökning.

Stockholm i november 2016



Lena Dahl

TfVD, Sveriges Kommuner och Landsting

Innehåll

- 7 **Sammanfattning**

- 13 **Kapitel 1. Kommunernas resultat i öppna jämförelser läsåret 2015/16**
- 14 Skillnader i elevsammansättning påverkar resultaten
- 16 Ockelbo har högst sammanvägt resultat läsåret 2015/16
- 20 Skillnader mellan kommuner i uppnådd gymnasiebehörighet
- 22 Nationell resultatutveckling

- 31 **Kapitel 2. Elevernas syn på skolan**
- 34 Positiv syn på skolan
- 38 Storfors kommun har högst resultat för både årskurs 5 och 8
- 39 SKL:s elevenkät ersätts med data från Skolinspektionen

- 41 **Kapitel 3. Tema Skolutveckling**
- 42 Utvecklingsarbete som gör skillnad
- 44 De stora förbättringarna kan uppnås lokalt
- 46 Skolor och huvudmän har olika förutsättningar
- 47 Var börjar vi?
- 51 Tillsammans lyfter vi skolan!

- 56 **Referenser**

- 57 **Bilaga 1. Modell för att ta hänsyn till socioekonomiska förutsättningar**

- 60 **Bilaga 2. Kommunernas sammanvägda resultat**



Sammanfattning

I Öppna jämförelser – Grundskola 2016 (läsåret 2015/16) beskriver Sveriges Kommuner och Landsting (SKL) elevernas kunskapsresultat på kommun- och riksnivå genom ett antal nyckeltal. Rapporten är den andra för grundskolan i år och innehåller också resultatet från en av Sveriges största elevenkäter som besvaras av elever i årskurs 5 och årskurs 8.

Från och med i år kommer nyckeltalen att redovisas i verktyget Jämföraren i databasen Kolada, vilket gör det enklare att hitta kommunens statistik, jämföra sig med andra och se resultat över tid. Nyckeltalen blir också mer lättillgängliga genom färdiga vyer och diagram. Uppgifterna går i de flesta fall att bryta ner på skolenhetsnivå för jämförelser såväl inom kommunen som med landets övriga skolor. En fullständig lista över det sammanvägda resultatet för landets 290 kommuner finns även på www.skl.se/ojgrundskola och i bilaga 2.

Från och med i år kommer nyckeltalen att redovisas i verktyget Jämföraren i databasen Kolada.

Förändrad elevsammansättning

De senaste åren har antalet nyanlända elever ökat, i synnerhet under 2015. Fler nyanlända elever påverkar skolans elevsammansättning, vilket behöver tas hänsyn till i uppföljningen av elevernas resultat. Skolverket redovisar i år statistiken både inklusive och exklusive elever med okänd bakgrund. Denna grupp ökade från 1 000 till 5 400 elever i årskurs 9 mellan våren 2015 och våren 2016. Elever med okänd bakgrund är framför allt asylsökande elever och är till 87 procent pojkar. Nästan alla går i kommunala skolor (drygt 98 procent).

I den här rapporten följer vi Skolverkets rekommendation för jämförelser på kommun- och skolnivå och redovisar statistiken för årskurs 9 utan elever med okänd bakgrund. Förändringen gör att statistiken inte är fullt jämförbar med tidigare år. Detta gäller inte för årskurs 6, där samtliga elevers resultat ingår i redovisningen. Resultaten för årskurs sex ingår dock inte i det sammanvägda resultatet.



Kommunernas resultat i Öppna jämförelser läsåret 2015/16

Det sammanvägda resultatet innehåller nyckeltal för årskurs 9 med både faktiska resultat och modellberäknade värden som visar kommunernas resultat i relation till elevsammansättningen på skolorna i kommunen. Inga förändringar av sammansättningen av nyckeltalen har gjorts jämfört med föregående rapport.

Kommunernas resultat för läsåret 2015/16 visar att:

- › Ockelbo är den kommun som har högst sammanvägt resultat. Därefter följer Grästorps. Detta gäller både när kommunala och fristående skolor ingår i sammanställningen och när vi beskriver kommunala skolor separat.
- › Nykvarn, Lidingö, Ekerö, Nacka och Vellinge har presterat bland de 20 bästa varje år de tre senaste läsåren.
- › Flera av de kommuner som har högst sammanvägt resultat har relativt få elever, vilket gör det särskilt angeläget att analysera resultaten över tid. I dessa kommuner kan nämligen en enskild elev få stor påverkan på det samlade resultatet.
- › Resultaten visar att för att placera sig bland de bästa behöver kommuner ha såväl goda faktiska resultat som bra resultat med hänsyn till sin elevsammansättning.

Nationella resultatet visar att många elevgrupper når bättre resultat

Bilden av den nationella resultatutvecklingen beror på om elever med okänd bakgrund inkluderas eller inte i uppgifterna. Inkluderas samtliga elever har resultatet sjunkit jämfört med föregående läsår. Eleverna med okänd bakgrund har ofta bara gått några månader i skola i Sverige. Exkluderas dessa elever visar det nationella resultatet för årskurs 9 läsåret 2015/16 bland annat att:

- › Andelen elever som uppnått kunskapskraven i alla ämnen har ökat något till drygt 78 procent, vilket motsvarar en ökning med 0,4 procentenheter.
- › Elevernas genomsnittliga meritvärde fortsätter att öka och ligger nu på 229,2 (17 ämnen).
- › Behörigheten till gymnasieskolans yrkesprogram har ökat för de flesta elevgrupper och uppgår till drygt 87 procent vilket är en ökning på nästan en procentenhet jämfört med föregående läsår.
- › I gruppen nyinvandrade elever¹ ökar andelen behöriga till gymnasieskolan från 26 till 30 procent.
- › En större andel elever når godkända betyg i matematik. Detta är dock fortfarande det ämne som alla elever läser där andelen elever med godkända betyg är minst.

Behörigheten till gymnasieskolans yrkesprogram har ökat för de flesta elevgrupper.



Not. 1.
Elever som varit folkbokförda i Sverige i högst fyra år.

I år har över 123 000 elever i 216 kommuner besvarat enkäten.

Elevernas syn på skolan

SKL har sedan 2010 genomfört enkätundersökningen *Elevernas syn på skolan*, som riktar sig till elever i årskurs 5 och 8. Elevenkäten mäter hur väl kommunen lyckas med sitt värdegrundsarbete och andra aspekter som har med skolans hela uppdrag att göra. I år har över 123 000 elever i 216 kommuner besvarat enkäten.

Resultaten i årets undersökning visar bland annat att:

- › Precis som tidigare år har majoriteten av eleverna en positiv syn på skolan.
- › Närmare nio av tio elever i årskurs 5 svarar positivt på samtliga frågor. Motsvarande andel för årskurs 8 är drygt sju av tio elever.
- › Fler än nio av tio elever känner sig trygga i skolan, både i årskurs 5 och 8.
- › De två frågor där eleverna svarar mest positivt och skillnaden mellan pojkar och flickor är minst är "Jag känner mig trygg i skolan" och "Lärarna i min skola hjälper mig i skolarbetet om jag behöver det".



- Den fråga som har ett sämre resultat än övriga frågor, i likhet med alla år, är ”Skolarbetet gör mig så nyfiken att jag får lust att lära mig mer”. Detta gäller både för årskurs 5 och 8.
- Skillnaden mellan pojkars och flickors svar är mindre i årskurs 5 än i årskurs 8. I årskurs 8 svarar pojkarna mer positivt än flickorna på samtliga frågor.
- Storfors kommun har högst sammanvägt resultat både för årskurs 5 och 8. Flera kommuner med höga sammanvägda resultat har haft det i flera år. Till exempel Eda, Malung-Sälen, Ovanåker, Smedjebacken, Sundsvall, Sävsjö och Vimmerby.

SKL kommer från och med läsåret 2016/17 att avveckla insamlingen och ersätta resultaten med data från Skolinspektionens Skolenkät. Vi kommer även fortsättningsvis att redovisa och analysera elevernas syn på skolan i Öppna jämförelser och publicera data i Kolada.

Tema Skolutveckling

Senare tids forskning visar att nya reformer och styrdokument inte leder till varaktig förändring om de inte också påverkar skolornas inre arbete. Det är arbetet i skolan och i klassrummet som gör skillnad. Eftersom de lokala behoven ser olika ut behöver varje huvudman och skola göra sina egna analyser av vad som är mest angeläget att utveckla för att åstadkomma förändringar i klassrummet.

Med andra ord behöver insatser för att förbättra skolan och elevernas resultat utgå från de specifika förutsättningar och behov som finns lokalt, snarare än att samma modell används likadant överallt. Här har huvudmännen en avgörande roll att spela och runt om i landet pågår också ett ambitiöst utvecklingsarbete.

Framgångsrik skolutveckling kännetecknas bland annat av:

- Ett fungerande och väl förankrat systematiskt kvalitetsarbete med utgångspunkt i de lokala förutsättningarna.
- Utveckling av det kollegiala lärandet, ledarskapet och det verksamhetsnära analysarbetet.
- Satsningar på att höja kompetensen hos alla lärare.
- Fokus på att åstadkomma tydliga förbättringar på de mest centrala områdena, snarare än att fastna i att försöka förändra allt samtidigt.
- En rörelse bort från projektverksamheter till ett kontinuerligt utvecklingsarbete som strävar efter ständiga förbättringar baserat på forskning och beprövad erfarenhet.

SKL har tagit fram en analyshandbok som vägledning i det systematiska kvalitetsarbetet. I handboken finns exempel på hur en huvudman kan följa upp, analysera och förbättra skolornas kvalitet. Mer information finns på skl.se/ojgrundskola.

Det är arbetet i skolan och i klassrummet som gör skillnad.





Kommunernas resultat i öppna jämförelser läsåret 2015/16

Öppna jämförelser för grundskolan ger en översiktlig bild av resultaten i kommunen. För första gången presenterar vi rapporten samma år som den senaste elevkullen gick ut årskurs 9. Från och med i år kommer vi också att visa statistiken i Koladas Jämföraren, vilket möjliggör flera nya typer av presentationer.

Öppna jämförelser för grundskolan innehåller ett antal nyckeltal² som beskriver skolans resultat under läsåret 2015/16. Vi presenterar även ett sammanvägt resultat som bygger på ett urval av nyckeltalen samt tar hänsyn till kommunernas elevsammansättning. Faktarutan på sidan 16 visar vad som ingår i det sammanvägda resultatet. Hur vi beräknar det sammanvägda resultatet beskrivs i bilaga 2, där vi också redovisar samtliga kommuners rangordning. I en tabellbilaga på webben finns också kommunvisa resultat för samtliga nyckeltal som ingår i det sammanvägda resultatet.³

I år släpper vi två Öppna jämförelser – Grundskola 2016, en för läsåret 2014/15 och en för 2015/16. Vi har tidigare publicerat rapporten under våren som då utgått från resultatet från läsåret föregående år. Vår ambition är att fortsätta publicera rapporten i slutet av varje år för att presentera så aktuell statistik som möjligt.⁴

Not. 2.

Från och med i år använder vi begreppet nyckeltal istället för indikator.

Not. 3.

Se skl.se/ojgrundskola.

Not. 4.

Resultatstatistiken i Öppna jämförelser – Grundskola baseras på uppgifter som tillgängliggörs av Skolverket mellan september och december varje år.

Elevsammansättningen skiljer sig åt mellan kommuner, vilket innebär att förutsättningarna kan se mycket olika ut.

Skillnader i elevsammansättning påverkar resultaten

Skillnader mellan kommuner när det gäller elevernas skolresultat kan ha många olika orsaker. Bland annat vet vi att god ledning, bra lärare och en trygg studiemiljö har stor betydelse. Andra orsaker, såsom vilken utbildningsnivå och migrationsbakgrund elevernas föräldrar har, är svårare för skolan att påverka. Elevsammansättningen skiljer sig åt mellan kommuner, vilket innebär att förutsättningarna kan se mycket olika ut.

För att ta hänsyn till dessa skillnader och ge en bättre grund för jämförelser, kompletterar vi de faktiska resultaten med modellberäknade värden som visar kommunernas resultat i relation till elevsammansättningen på skolorna i kommunen. Förenklat kan man säga att de modellberäknade värdena gör det möjligt att jämföra skolresultaten i sin egen kommun med resten av Sveriges kommuner, om de skulle haft liknande förutsättningar.

I rutan som beskriver sammanvägt resultat på sidan 16 kan du se vilka nyckeltal vi tar fram modellberäknade värden för. I modellen ingår som förklarande variabler elevens kön, föräldrarnas utbildningsnivå, behov av ekonomiskt bistånd och andelen nyinvandrade elever. I bilaga 1 kan du läsa mer om hur de modellberäknade värdena tas fram och hur de kan tolkas.

Fler nyanlända elever

De senaste åren har antalet nyanlända elever ökat, i synnerhet under 2015.⁵ Fler nyanlända elever påverkar också skolans elevsammansättning, vilket behöver tas hänsyn till i uppföljningen av elevernas resultat. För att synliggöra den kommunvisa fördelningen av elever som nyligen kommit till Sverige, redovisar vi dessa uppgifter i tabellbilagan på SKL:s webb.

Nyanlända elever är idag i genomsnitt äldre än motsvarande grupp som kom i mitten av 00-talet.⁶ De kan också ha en lång period bakom sig av bristande utbildning – till exempel på grund av att de har befunnit sig på flykt. Detta innebär att eleverna ofta har kortare tid på sig att lära sig språket och uppnå skolans kunskapskrav.

Elever med okänd bakgrund ingår inte i statistiken på kommunnivå

Gruppen elever med okänd bakgrund utgörs framförallt av asylsökande elever.⁷ Denna grupp ökade från 1 000 till 5 400 elever i årskurs 9 mellan våren 2015 och våren 2016. Nästan alla går i kommunala skolor (drygt 98 procent) och 87 procent av eleverna i gruppen är pojkar. Skolverket redovisar i år resultatet för årskurs 9 både inklusive och exklusive elever med okänd bakgrund.

Skolans styrdokument ger inte något stöd i hur lärare ska sätta slutbetyg i ämnen där en elev inte har fått någon undervisning alls eller har beslut om anpassad studiegång. Har eleven däremot fått undervisning, om än i mycket begränsad omfattning, ska ett slutbetyg sättas. Enligt Skolverkets analys hanteras betygsättningen av elever som gått en mycket kort tid i svensk grundskola på olika sätt i olika kommuner och skolor. I vissa fall har samtliga elever med okänd bakgrund fått betyget F, där elever i andra delar av landet fått streck

MER OM NYANLÄNDA ELEVERS SKOLGÅNG

Mottagande och skolgång för nyanlända elever var tema för såväl Öppna jämförelser – Grundskola 2016 (läsåret 2014/15) som Öppna jämförelser – Gymnasieskola 2016. På skl.se, under Nyanlända barn och elever, finns mer information om vad SKL och andra gör för att förbättra förutsättningarna för nyanlända elevers utbildning.

Not. 5.

Nyanlända elever kan delas upp i asylsökande elever, som saknar uppehållstillstånd, och nyinvandrade elever, som har uppehållstillstånd och som har varit folkbokförda i Sverige i högst fyra år.

Not. 6.

Skolverket (2016) Invandringens betydelse för skolresultaten. Aktuella analyser.

Not. 7.

Elever med skyddad identitet ingår också som en mindre andel av gruppen okänd bakgrund.



eller anpassad studiegång. Utifrån dessa skillnader drar myndigheten slutsatsen att betygsresultaten för elever med okänd bakgrund i årskurs 9 inte är jämförbara på kommun- och skolnivå. Även den kraftiga ökningen av antalet elever med okänd bakgrund i årskurs 9 och en delvis förändrad instruktion till insamlingen av betygsresultat bidrar till denna slutsats.⁸

I den här rapporten följer vi Skolverkets rekommendation och redovisar statistiken för årskurs 9 utan elever med okänd bakgrund. Det gäller både de faktiska och modellberäknade värdena. Eftersom detta är en förändring gentemot tidigare år, innebär det att statistiken inte är fullt jämförbar bakåt i tiden. Kommuner som även läsåret 2014/15 hade stora andelar asylsökande elever i årskurs 9 bör vara extra medvetna om den här förändringen vid analyser av resultatutvecklingen.

Ny redovisning av statistiken i årets rapport

Tillsammans med Rådet för främjande av kommunala analyser (RKA) har vi utvecklat presentationen i Koladas analysverktyg Jämföraren. Detta gör att vi successivt överger den tidigare presentationen av statistik i tabellbilagor. På sidan 28 och i webbilagan *Så hittar du funktioner i Jämföraren* berättar vi mer om Jämföraren och vilken typ av presentationer som är möjliga att hämta där.

I den här rapporten följer vi Skolverkets rekommendation och redovisar statistiken för årskurs 9 utan elever med okänd bakgrund.

Not. 8.
Till insamlingen av slutbetyg våren 2015 togs möjligheten att exkludera asylsökande elevers betyg bort.

SAMMANVÄGT RESULTAT

De nyckeltal som ingår i det sammanvägda resultatet är:

- › Elever i årskurs 9 som uppnått kunskapskraven i alla ämnen, andel (%)
- › Elever i årskurs 9 som uppnått kunskapskraven i alla ämnen, andel (%), avvikelse från modellberäknat värde
- › Elever i årskurs 9 genomsnittligt meritvärde (17 ämnen)
- › Elever i årskurs 9 genomsnittligt meritvärde (17 ämnen), avvikelse från modellberäknat värde
- › Elever i årskurs 9 som är behöriga till yrkesprogram, andel (%)
- › Elever i årskurs 9 som är behöriga till yrkesprogram, andel (%), avvikelse från modellberäknat värde

Ockelbo har högst sammanvägt resultat läsåret 2015/16

Det sammanvägda resultatet ger en första bild av hur eleverna i kommunens skolor presterar utifrån faktiska resultat och resultat där vi tar hänsyn till elevsammansättningen. Vår förhoppning är att detta övergripande nyckeltal väcker intresse att fördjupa analysen av resultaten. I detta avsnitt presenterar vi de 20 kommuner som har högst sammanvägt resultat både totalt och för de kommunala skolorna.

Sammanvägt resultat för kommunala och fristående skolor

Ockelbo är den kommun som har högst sammanvägt resultat när både kommunala och fristående skolor ingår, vilket framgår av tabell 1. Därefter följer Grästorp. Vellinge, som tidigare år haft högst resultat, ligger i år på tionde plats. Men kommunen är tillsammans med Nykvarn, Lidingö, Ekerö och Nacka de som presterat bland de 20 bästa samtliga år de tre senaste läsåren. Filipstad och Vadstena hade goda resultat även läsåret 2014/15.

Av de 20 kommunerna hade 13 det föregående läsåret ett sammanvägt resultat som motsvarar de 25 procent bäst presterande kommunerna och blev därmed färgsatta med grönt enligt öppna jämförelserns metod. Fem kommuner presterade läsåret 2014/15 bland de mittersta 50 procenten (gul färgsättning) och två kommuner bland de 25 procent lägst presterande (röd färgsättning).

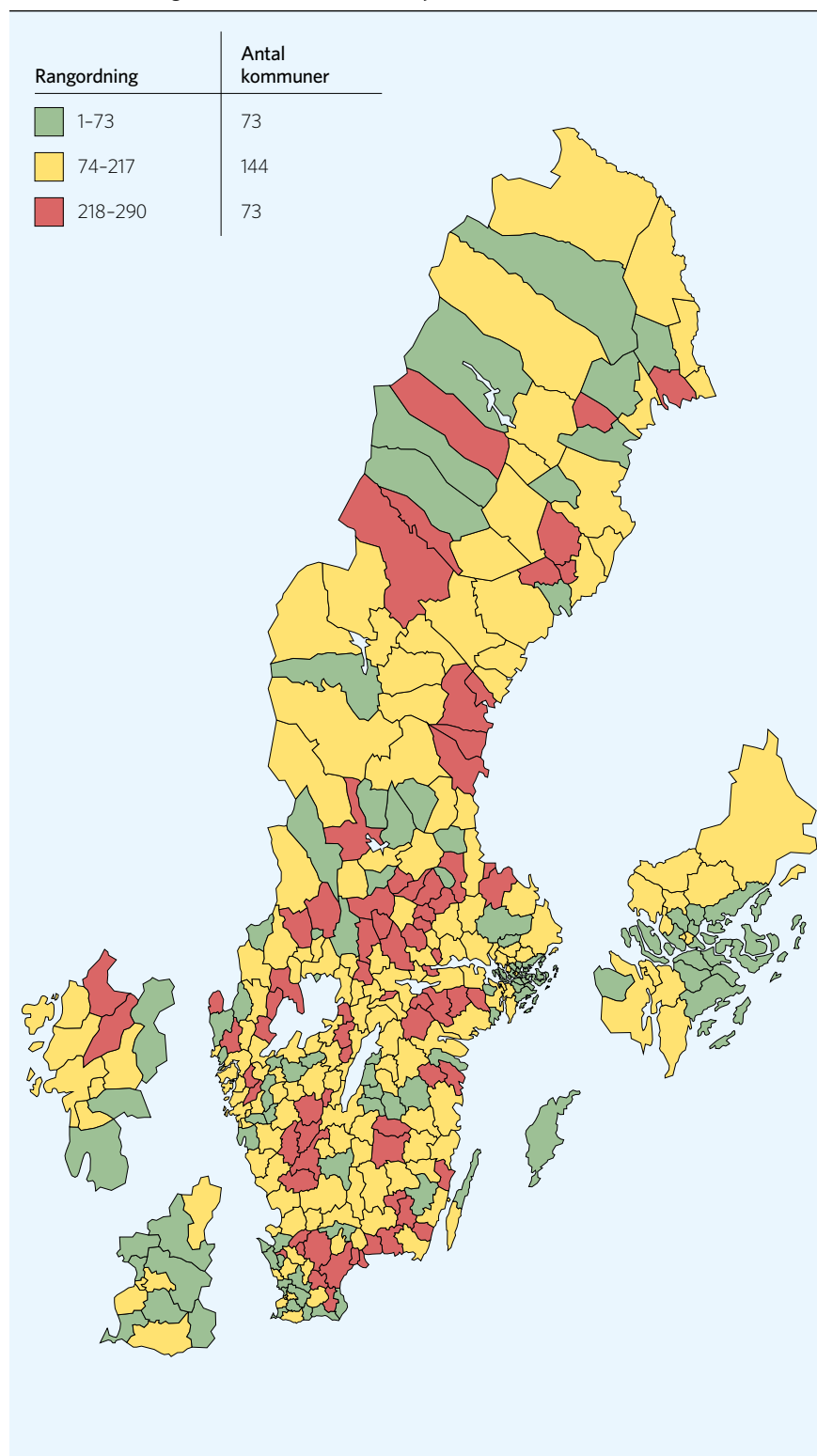
Flera av de kommuner som har högst sammanvägt resultat har relativt få elever, vilket gör det särskilt angeläget att analysera resultaten över tid. Det är också bland dessa mindre kommuner som vi ser störst förändring i relation till föregående läsår. För kommuner med små elevantal kan enstaka elevers resultat få stort genomslag i statistiken, till skillnad från större kommuner där resultaten tenderar att vara mer stabila över tid.

Gemensamt för kommunerna i tabell 1 är att de har relativt stora andelar elever som uppnått kunskapskraven i alla ämnen. Flera kommuner har också mycket få elever som inte uppnått behörighet till gymnasieskolans yrkesprogram. Däremot är det inte genomgående så att de alla har höga genomsnittliga meritvärden; fem av kommunerna har värden som ligger något under snittet för riket.

I relation till elevsammansättningen har kommunerna, med något undantag, goda eller mycket goda resultat. Filipstad är ett exempel på kommuner som under de senaste åren har tagit emot många nyanlända elever och där resultaten i årskurs 9 är goda. I Ockelbo är den genomsnittliga utbildningsnivån hos elevernas föräldrar relativt låg och en stor andel får ekonomiskt bistånd.

Resultaten visar sammanfattningsvis att för att placera sig bland de bästa i rangordningen behöver kommuner ha såväl goda faktiska resultat som bra resultat med hänsyn till sin elevsammansättning.

KARTA 1. Sammanvägt resultat för elever i årskurs 9 våren 2016, kommunala och fristående skolor



TABELL 1. Kommuner med högst sammanvägt resultat, kommunala och fristående skolor

Kommun	Rangordning
Ockelbo*	1
Grästorps*	2
Nykvarns*	3
Norsjö*	4
Lidingö	5
Ekerö	6
Ydre*	7
Borgholms*	8
Nacka	9
Vellinge	10
Danderyd	11
Filipstads*	12
Lomma	13
Vadstena*	14
Aneby*	15
Skurups*	16
Rättvik*	17
Munkfors*	18
Sollentuna	19
Arjeplogs*	20

* Har endast kommunala skolor i årskurs 9 i kommunen.

FÖRÄNDRAD REDOVISNING

I resultatstatistiken för årskurs 9 på kommun- och skolnivå är elever med okänd bakgrund exkluderade. Elever med okänd bakgrund består framför allt av asylsökande elever. Läs mer om detta på sidan 14.

FÖRTYDLIGANDE

Kommunens placering i den totala rangordningen och den där enbart kommunala skolor ingår kan skilja sig åt även om kommunen endast har kommunala skolor. Detta eftersom kommunens placering är relativt de andra kommunernas.

Sammanvägt resultat för kommunala skolor

I syfte att ge kommunala huvudmän en bild av resultaten i den egna verksamheten gör vi också en separat sammanvägning av kommunala skolors resultat, se karta 2 på nästa sida.

Även när enbart resultaten för elever i kommunala skolor analyseras har Ockelbo högst sammanvägt resultat, följt av Grästorp. Vellinge, som hade den främsta placeringen för kommunala skolor förra läsåret, ligger i år på plats nio. Det är bara två av kommunerna i tabell 2 som inte finns med bland de 20 främsta i den totala rangordningen (Skara och Söderköping).

Mer om statistiken

I Öppna jämförelser – Grundskola presenterar vi ett urval nyckeltal om grundskolan. För dig som vill veta mer om hur statistiken är framtagen eller få fram ytterligare uppgifter följer här en lista med lästips och länkar.

Hos SKL

- › Tabellbilaga (förenklad variant) med nyckeltalsdefinitioner.
- › SCB:s tekniska beskrivning av modellberäknade värden.
- › Webbilagan *Så hittar du funktioner i Jämföraren*.
- › Analyshandbok för öppna jämförelser av grund- och gymnasieskola.

Hos Kolada

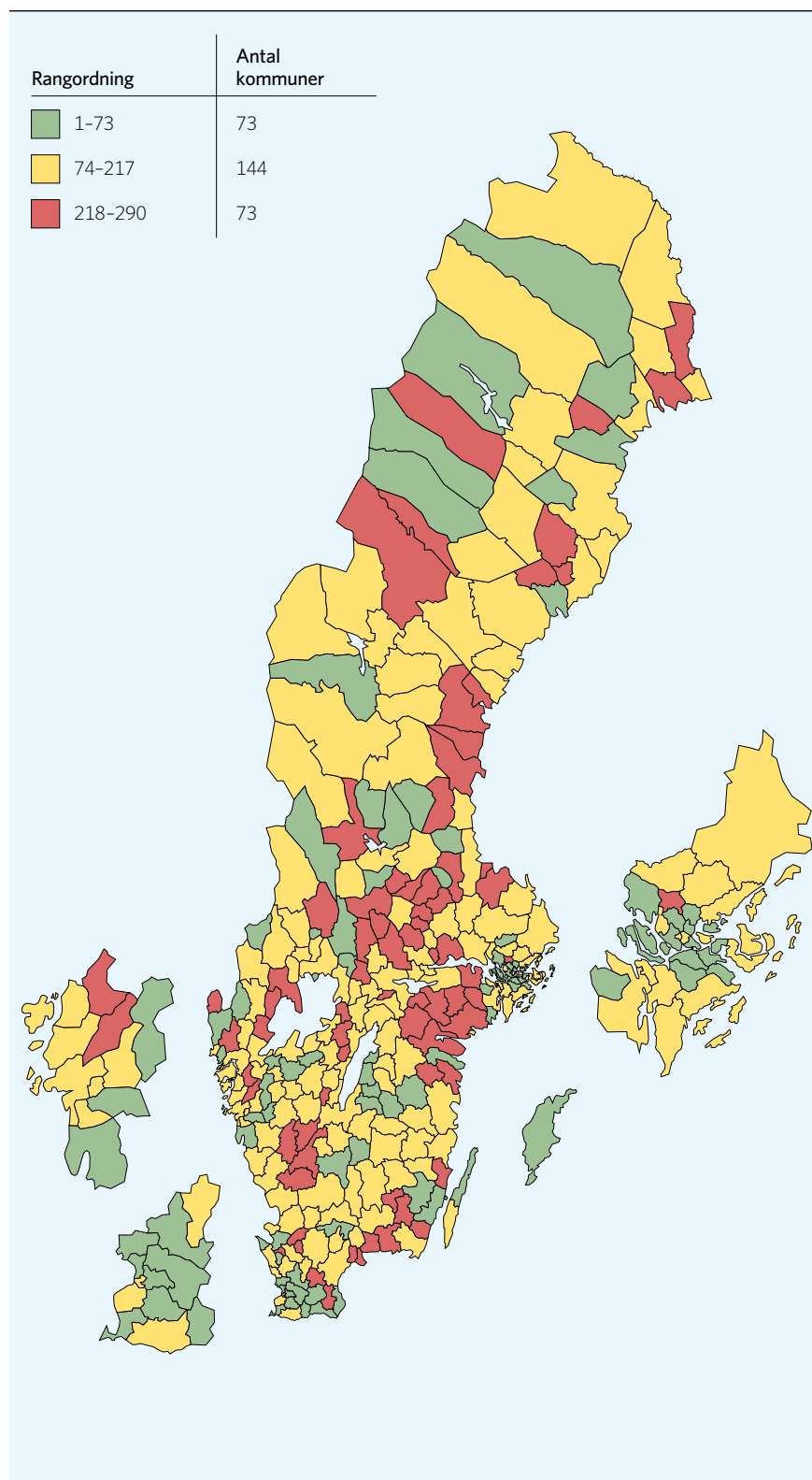
- › Jämföraren: www.kolada.se

Hos Skolverket

- › Skolverket (2016) Slutbetyg i grundskolan, våren 2016. Beskrivande statistik.
- › Skolverket (2016) Terminsbetyg i årskurs 6, våren 2016. Beskrivande statistik.
- › Statistik på nationell nivå i tabeller: skolverket.se
- › Statistik på kommun- och skolenhetsnivå i databasen Siris: siris.skolverket.se



KARTA 2. Sammanvägt resultat för elever i årskurs 9 våren 2016, kommunala skolor



TABELL 2. Kommuner med högst sammanvägt resultat, kommunala skolor

Kommun	Sammanvägt resultat för kommunala skolor	Rangordning kommunala och fristående skolor
Ockelbo*	1	1
Grästorps*	2	2
Lidingö	3	5
Nyckvarn*	4	3
Norsjö*	5	4
Ydre*	6	7
Borgholms*	7	8
Nacka	8	9
Vellinge	9	10
Ekerö	10	6
Danderyd	11	11
Filipstads*	12	12
Vadstena*	13	14
Aneby*	14	15
Skurups*	15	16
Lomma	16	13
Rättvik*	17	17
Skara	18	23
Söderköping	19	27
Munkfors*	20	18

*Har endast kommunala skolor i årskurs 9 i kommunen.

ENHETLIGA BEHÖRIG- HETSKRAV FÖRESLÅS

Den senaste gymnasieutredningens betänkande *En gymnasieutbildning för alla – åtgärder för att alla unga ska påbörja och fullfölja en gymnasieutbildning* (SOU 2016:77) föreslår bland annat att samtliga nationella gymnasieprogram ska ha samma behörighetskrav. Enligt förslaget ska även kriterierna för yrkesprogramsbehörighet omfatta godkända betyg i minst tolv av grundskolans ämnen.

Skillnader mellan kommuner i uppnådd gymnasiebehörighet

En viktig uppgift för grundskolan är att förbereda eleverna för fortsatta studier i gymnasieskolan. För att bli behörig till nationella program krävs som lägst betyget E i ämnena svenska eller svenska som andraspråk, engelska och matematik samt ytterligare fem ämnen. Elever som uppfyller dessa krav är behöriga att söka till yrkesprogram. För studier på högskoleförberedande program ställs ytterligare krav.⁹

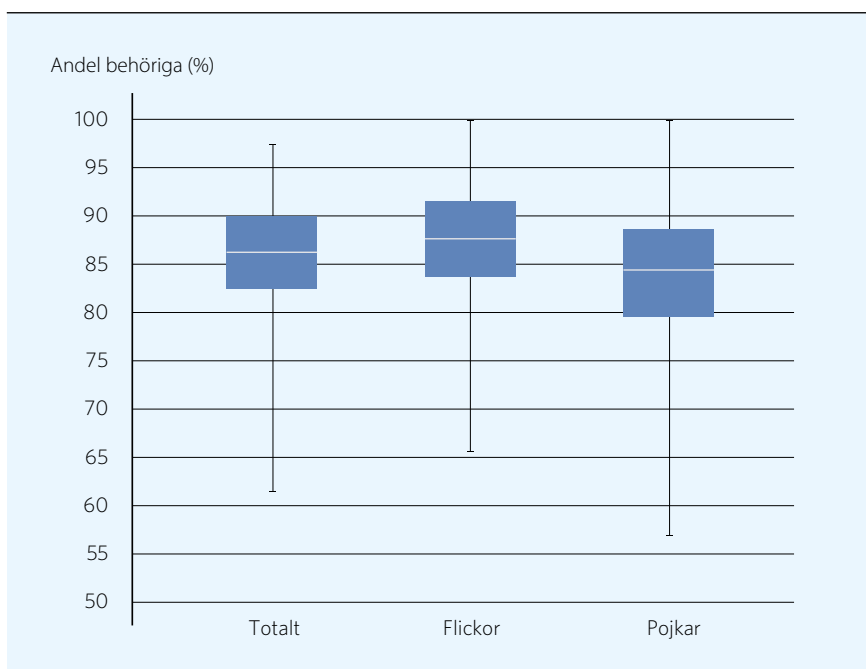
Längre fram i detta kapitel kan du läsa om den nationella utvecklingen vad gäller behörighet till gymnasieskolan sedan införandet av nya behörighetskrav 2011. I detta avsnitt fokuserar vi på spridning mellan kommuner vad gäller yrkesprogramsbehörighet. Ett sätt att synliggöra spridning är att använda ett boxplotdiagram. Diagram 1 visar spridning mellan kommuner i andel elever som uppnått yrkesprogramsbehörighet läsåret 2015/16, både totalt och för flickor och pojkar separat. I beskrivningen ingår elever i såväl kommunala som fristående skolor. Vi tar här ingen hänsyn till olika socioekonomiska förutsättningar mellan kommuner, utan redovisningen utgår från de faktiska resultaten.

Not. 9.

För behörighet till högskoleförberedande program krävs utöver godkända betyg i svenska/svenska som andraspråk, matematik och engelska godkända betyg i ytterligare nio ämnen. För behörighet till estetiska programmet är det nio valfria ämnen, för ekonomi-, humanistiska och samhällsvetenskapsprogrammen ska fyra av de nio ämnen vara geografi, historia, samhällskunskap och religionskunskap och för naturvetenskaps- och teknikprogrammen ska tre av de nio ämnen vara biologi, fysik och kemi.



DIAGRAM 1. Spridning mellan kommuner i andel elever som uppnått yrkesprogramsbehörighet



Kommentar: Antalet kommuner som utgör underlag för diagrammet är 287 för totalen, 254 för flickor och 266 för pojkar. Orsaken till att antalet skiljer sig åt är sekretess av uppgifter för kommuner där antalet ej behöriga elever är 1-4 stycken.

I figuren visar lådans nederkant den första kvartilen och lådans överkant den tredje kvartilen. Detta betyder att en fjärdedel av kommunerna har ett värde som ligger under lådans nedre kant och en lika stor andel har ett värde som ligger över lådans övre kant. Lådan visar därmed de mittersta 50 procenten av kommuner. Det vågräta strecket i lådan markerar medianen, medan ändarna på de lodräta strecken markerar det högsta respektive det lägsta värdet.

Genom att jämföra spridningen i kommunernas resultat kan vi se att pojkar generellt har en lägre behörighet än flickor, det vill säga lådan befinner sig längre ner på skalan. Samtidigt är också spridningen större vad gäller kommunernas resultat för pojkar. För båda könen finns kommuner som har 100 procent behöriga elever. Men den kommun som har minst andel pojkar med behörighet till yrkesprogrammen ligger nästan 9 procentenheter lägre än motsvarande kommun med lägst andel behöriga flickor. Spridningen bland kommuners resultat för pojkar är större såväl bland de 25 procent med bäst resultat, de mittersta 50 procenten och de 25 procent kommuner som har lägst andel pojkar med yrkesprogramsbehörighet.

Figuren visar med andra ord att pojkarnas förutsättningar att bli antagna till ett nationellt program i gymnasieskolan skiljer sig åt i högre grad mellan kommuner än flickors förutsättningar.

För båda könen finns kommuner som har 100 procent behöriga elever.

Nationell resultatutveckling

I följande avsnitt beskriver vi kortfattat resultatet på nationell nivå med utgångspunkt i Skolverkets officiella statistik om slutbetygen i årskurs 9 läsåret 2015/16. Bilden av resultatutvecklingen beror på om elever med okänd bakgrund inkluderas eller inte i uppgifterna. Därför redovisar vi resultat för de två senaste läsåren såväl med som utan denna elevgrupp för de nyckeltal där denna uppdelning finns tillgänglig i tabellen nedan. I kommande beskrivningar redogör vi dock enbart för resultaten exklusive elever med okänd bakgrund.

Av tabell 3 framgår resultatutvecklingen de senaste fem läsåren avseende andelen som uppnått kunskapskraven i alla ämnen, meritvärden om 16 respektive 17 ämnen, samt yrkesprogramsbehörighet.

TABELL 3. Resultatutvecklingen i riket, slutbetyg årskurs 9

	2011/12	2012/13	2013/14	2014/15		2015/16	
				exkl. elever med okänd bakgrund	samtliga elever	exkl. elever med okänd bakgrund	samtliga elever
Elever i årskurs 9 som uppnått kunskapskraven i alla ämnen, andel (%)	77,4	77,0	77,4	77,7	77,0	78,1	74,2
Elever i årskurs 9 genomsnittligt meritvärde (16 ämnen)	211,4	213,1	214,8	-	217,1	221,2	216,3
Elever i årskurs 9 genomsnittligt meritvärde (17 ämnen)	-	-	-	-	224,7	229,2	224,1
Elever i årskurs 9 som är behöriga till yrkesprogram, andel (%)	87,5	87,6	86,9	86,4	85,6	87,3	83,1

Kommentar: Vid jämförelser över tid utgår vi delvis från genomsnittliga meritvärden om 16 ämnen. Sedan läsåret 2013/14 får elever med godkända betyg i moderna språk som lästs inom ramen för språkvalet beräkna sitt meritvärde på 17 istället för 16 ämnen.

När elever med okänd bakgrund exkluderas har andelen elever som uppnått kunskapskraven i alla ämnen ökat något till drygt 78 procent, vilket motsvarar en ökning med 0,4 procentenheter.

Tabell 3 visar också att elevernas genomsnittliga meritvärde har ökat kontinuerligt under de senaste fem åren. Detta är en utveckling som brukar sättas i kontrast till de hittills sjunkande kunskapsresultaten i internationella studier som PISA och TIMSS. Det genomsnittliga meritvärdet för 16 ämnen har mellan våren 2015 och våren 2016 ökat med tre meritvärdespoäng till 221,2.¹⁰

NYCKELTALEN

KAN UTVECKLAS ÅT

OLIKA HÅLL

Nyckeltalen "Elever som uppnått kunskapskraven i alla ämnen" och "Elever som är behöriga till yrkesprogram" omfattar alla elever. Det innebär att även de elever som fått streck eller betyget F i alla ämnen finns med. När det gäller elevernas genomsnittliga meritvärde ingår däremot enbart elever som fått betyg A–E i minst ett ämne. Detta kan innebära att resultaten kan utvecklas åt olika håll för olika nyckeltal, till exempel att meritvärdet kan stiga samtidigt som behörigheten kan sjunka.

Not. 10. Skolverket (2016) Slutbetyg i grundskolan, våren 2016. Beskrivande statistik.

Lika stor är ökningen för meritvärden om 17 ämnen, som det senaste läsåret uppgår till 229,2. Det genomsnittliga meritvärdet har ökat för såväl pojkar som flickor. Våren 2016 var pojkarnas genomsnittliga meritvärde om 17 ämnen 216,6 och flickornas 242,6.

Behörighet till gymnasieskolan

Av tabell 3 framgår att andelen elever med behörighet till yrkesprogram sjönk mellan läsåren 2012/13 och 2014/15. Mellan de två senaste läsåren har behörigheten till yrkesprogrammen däremot ökat för de flesta elevgrupper, men inte bland elever med okänd bakgrund. När dessa elever exkluderas uppgår andelen behöriga elever till drygt 87 procent, en ökning motsvarande nästan en procentenhet från föregående läsår. Även i gruppen nyinvandrade elever, det vill säga de som varit folkbokförda i Sverige i högst fyra år, ökar andelen behöriga till gymnasieskolan (från 26 till 30 procent). Både bland flickor och pojkar har andelen behöriga elever ökat med omkring en procentenhet; från 88 till 89 procent bland flickor och från 85 till 86 procent bland pojkar. Nästan alla elever som uppnår behörighet till yrkesprogrammen uppfyller också kraven för studier på högskoleförberedande program.

Matematik är det ämne som flest elever saknar godkänt betyg i för att uppnå behörighet till gymnasieskolan. Bland de elever som har godkända betyg i svenska/svenska som andraspråk, matematik och engelska, det vill säga som uppfyller de gamla kraven för behörighet, var det bara 174 elever som inte uppnådde gymnasiebehörighet.

Både bland flickor och pojkar har andelen behöriga elever ökat med omkring en procentenhet.





Bättre betyg i matematik

Efter flera år av negativ utveckling visar Skolverkets statistik att en större andel elever nått godkända betyg i matematik. Våren 2016 fick nästan 92 procent av eleverna betyget A–E i matematik, vilket är 1,4 procentenheter mer än året innan. Det är framför allt en större andel elever som fått betygen D och C, medan andelen F minskat. Trots att förbättringen är den största bland alla ämnen, är matematik fortfarande det ämne som alla elever läser där andelen elever med godkända betyg är minst.

Resultaten för TIMSS – som presenteras ungefär samtidigt som den här rapporten – visar samma elevkulls kunskaper i matematik när de gick i årskurs 8. Eftersom PISA mäter bland annat matematikkunskaper hos elever när de är 15 år, oavsett vilken årskurs de befinner sig i, är det inte samma elever som ingår i de två undersökningarna.

Utvecklingen mot en större andel elever med betyget A respektive F ökar i nästan alla ämnen. Flickor har som grupp genomgående bättre betyg än pojkar. Minst är skillnaden mellan könen i idrott och hälsa samt matematik.

Terminsbetyg i årskurs 6

I likhet med föregående år har vi inte tagit fram något samlat betygsmått på kommunnivå för årskurs 6. Orsaken till det är att inte alla elever läser samma eller lika många ämnen i årskurs 6, vilket försvårar jämförelser mellan kommuner och skolor. I Kolada hittar du uppgifter på kommun- och skolnivå avseende genomsnittlig betygspoäng och andelen elever som fått minst E (godkänt betyg) i ämnena matematik, svenska och svenska som andraspråk. Observera att Skolverket inte gör bedömningen att elever med okänd bakgrund bör utgå vid jämförelser av betygsresultat i årskurs 6 på kommun- och skolnivå. Betygsställningen av elever i årskurs 6 som nyligen anlänt till Sverige är inte behäftad med samma problem som för slutfärdiga elever i årskurs 9. Detta eftersom elever i årskurs 6 endast får betyg i de ämnen de fått undervisning i under årskursen. Därför ingår även asylsökande elevers betyg i resultatstatistiken för årskurs 6.

Tabell 4 visar den övergripande resultatutvecklingen i årskurs 6 under de tre senaste läsåren.

TABELL 4. Resultatutveckling i riket, betyg i årskurs 6

	2013/14	2014/15	2015/16
Elever som uppnått kunskapskraven i alla ämnen, andel (%)	79,5	80,5	79,2
Elever som inte uppnått kunskapskraven i ett ämne, andel (%)	7,9	7,4	7,6
Elever som inte uppnått kunskapskraven i två eller flera ämnen, andel (%)	12,1	11,5	12,3
Elever som inte uppnått kunskapskraven i något ämne, andel (%)	0,6	0,6	0,8

Andelen elever som uppnår godkända betyg i alla ämnen har minskat med en dryg procentenhet från våren 2015 till våren 2016. Även när nyinvandrade elever och elever med okänd bakgrund exkluderas kan vi se en försämrad resultatbild med omkring 0,4 procentenheter från föregående år.

Flickor har generellt sett bättre resultat än pojkar men den negativa betygsutvecklingen märks för båda könen. I likhet med slutbetygen i årskurs 9 ökar andelen elever som fått betyget A respektive betyget F i de flesta ämnen. Den generella utvecklingen visar också att andelen elever som fått godkända betyg (A–E) minskar i samtliga ämnen. Störst är minskningen i svenska som andraspråk där knappt 60 procent av eleverna fått godkänt betyg våren 2016, vilket är nästan 7 procentenheter mindre än föregående år. I alla andra ämnen ligger andelen elever med godkända betyg över 90 procent och resultatförsämringen är också betydligt mindre.

Elevers progression från årskurs 6 till årskurs 9

Att kunna följa elevers kunskapsutveckling över tid ger viktig förståelse för att kunna arbeta mer proaktivt med att utveckla undervisningen. Ett sätt att mäta elevernas utveckling, eller progression, är att utgå från deras betyg.

Den elevkull som gick i årskurs 9 våren 2016 var den första som också fick betyg när de gick i årskurs 6. Skolverket har följt upp hur dessa elevers ämnesbetyg har förändrats mellan de två årskurserna.¹¹ Uppföljningen visar att det är lika vanligt att ha samma matematikbetyg i årskurs 6 och årskurs 9 som det är att ha ett lägre betyg i den senare årskursen. Matematik är också det ämne i vilket minst andel elever hade höjt sina betyg mellan de två årskurserna, 17 procent. Mer än hälften av eleverna har däremot ett högre betyg i hem- och konsumentkunskap, slöjd och svenska som andraspråk i årskurs 9 jämfört med årskurs 6.

Den elevkull som gick i årskurs 9 våren 2016 var den första som också fick betyg när de gick i årskurs 6.



Not. 11.
Skolverket (2016) Slutbetyg i grundskolan, våren 2016. Beskrivande statistik.



Elevernas progression – ett viktigt verktyg i Nackas resultatdialoger

Nacka kommun har påbörjat ett arbete med att mäta elevernas progression. Kunskapsutvecklingen undersöks genom att se hur elevers resultat i nationella prov i årskurs 3 hänger samman med resultaten i årskurs 6. Vi ställer några frågor om deras arbete till Tobias Nässén (M), som är kommunalråd och ordförande i utbildningsnämnden.

Vad är skälet till att ni börjat med detta?

– I Nacka använder vi oss av flera olika verktyg i vårt systematiska kvalitetsarbete. Vi kombinerar kvantitativa resultat med kvalitativa verktyg, såsom professionella observationer inom nätverket ”Våga visa”. Där besöker pedagoger från fem kommuner varandras verksamheter och skriver en utvärdering i enlighet med en särskild metodbok. Till detta vill vi nu lägga ytterligare en pusselbit där vi kan få en bild av varje enskild elevs framåtskridande mellan åren i skolan, vilket ju är en central fråga för kvalitetsuppföljningen.

Vad har ni kunnat se hittills i beskrivningen av elevers progression?

– En iakttagelse hittills har varit att en stor andel av de elever som inte klarade gränsen för godkänt på nationella prov i årskurs 3 lyckades med sin kun-

skapsinhämtning så att just dessa elever klarade gränsen för godkänt på de nationella proven i årskurs 6. Att kunna följa upp varje enskild elev på det sättet blir ett kvitto på att eleven och skolan fullföljt sitt kunskapsuppdrag, och det ger också signaler om de få fall där progressionen inte skett på det sätt som förväntas.

”Att kunna följa upp varje enskild elev på det sättet blir ett kvitto på att eleven och skolan fullföljt sitt kunskapsuppdrag.”

Vad händer efter att analysen är klar?

– Då redovisas den för utbildningsnämnden och förmedlas till huvudmän och rektorer. Analysen blir därefter ett viktigt moment i de resultatdialoger som utbildningsenheten genomför med skolledningarna på varje skola. Att få till dessa kvalificerade samtal som utgår från ett antal förutbestämda frågeområden har visat sig vara mycket värdefullt. Det blir ett verktyg för rektor att komma ytterligare längre i sin uppföljning av varje barns utveckling.

Är resultatet kopplat till några särskilda stödinsatser?

– I Nackas fall håller vi hårt på att beslut ska fattas så nära verksamheten som möjligt. På det sättet innebär förstås en tydlig återkoppling om elevernas progression en bra grund för rektor att besluta om anpassningar och förstärkningar. Vid behov sker dialog med utbildningsenheten om extra resurser för individstöd.

Vad ser ni som nästa steg i ert arbete?

– Ett naturligt steg kan vara att följa varje enskild elev från den fonologiska screeningen i förskoleklass, via de tidiga åren i skolan med nedslag även i årskurserna 7–9 och på gymnasiet. I grund och botten handlar det om att se varje enskild elev och sätta in stöd och stimulans så tidigt det bara går.

Svenska elevers resultat i internationella studier

I år publiceras resultat från studierna PISA och TIMSS nästan samtidigt som denna rapport. Det blir därför inte möjligt att här beskriva deras resultat. Istället redogör vi kortfattat för utvecklingen i de tidigare omgångarna av undersökningarna. Tabell 5 ger en översikt av de studier som svenska grundskoleelever deltar i.

I år publiceras resultat från studierna PISA och TIMSS nästan samtidigt som denna rapport.

TABELL 5. Internationella kunskapsmätningar bland elever i grundskoleåldern

Studie	PISA	TIMSS	PIRLS	ICCS	ESCL
Ansvarig organisation	OECD	IEA	IEA	IEA	EU-kommissionen
Population	15-åringar	Åk 4, Åk 8	Åk 4	Åk 8	Åk 9
Kunskapsområde	Läsförståelse Matematik Naturvetenskap* Problemlösning	Matematik Naturvetenskap	Läsförståelse	Medborgarkunskaper	Två största främmande språken
Periodicitet	3 år	4 år	5 år	7 år	**
Aktuellt genomförande	Våren 2015	Våren 2015	Våren 2016– hösten 2017	Våren 2016	**
Nästa publicering	December 2016	November 2016	December 2017	November 2017	**

*Naturvetenskap är huvudämne i PISA 2015.

**Någon uppföljning av studien från 2011 är inte beslutad.

Svenska elever har över tid sjunkande resultat i flera av de internationella studierna. Såväl läsförståelse (inklusive digital läsning) som matematikkunskaper försämrades vid förra genomförandet av PIRLS, TIMSS och PISA. Detsamma gäller för naturvetenskap, men en liten förbättring kunde uppmätas bland fjärdeklassare i TIMSS 2011. Problemlösningssdelen av PISA 2012 visade resultat strax under genomsnittet. Svenska elever hade däremot en relativt god digital kompetens i PISA 2012 och presterade i topp i engelska i ESCL. De låg också jämförelsevis bra till vad gäller medborgarkunskaper och demokratisk kompetens i ICCS 2009.¹²

Med anledning av tidigare sjunkande kunskapsresultat i flera av de internationella studierna beställde Sveriges regering en specifik genomgång av det svenska skolsystemet av OECD. Rapporten presenterades under 2015.¹³

Not. 12.

Du kan läsa mer om svenska elevers resultatutveckling i Skolverket (2014) Grundskolan i internationella kunskapsmätningar – kunskap, skolmiljö och attityder till lärande. Rapport 407.

Not. 13.

OECD (2015) Improving Schools in Sweden: An OECD Perspective.

”Djungeln är borta, nu visas skogen och inte bara träden”

I analysverktyget Jämföraren får du snabbt en översikt av grundskoleresultaten i din kommun eller skola.

NU FINNS STATISTIKEN i Öppna jämförelser – Grundskola tillgänglig i kommun- och landstingsdatabasen Koladas Jämföraren. Verktöget gör det enklare att hitta kommunens statistik, jämföra sig med andra och se resultat över tid. De färdiga vyer och diagram som Jämföraren erbjuder gör statistiken mer lättillgänglig. Uppgifterna går ofta också att bryta ner på skolenhetsnivå för jämförelser såväl inom kommunen som med landets övriga skolor.

Ett färdigt analysredskap

Enligt Anders Norrlid, kanslichef på Rådet för främjande av kommunala analyser, RKA, har mottagandet av Jämföraren bland SKL:s medlemmar varit varmt: ”Djungeln är borta, nu visas skogen och inte bara träden, så upplever jag att det tas emot”.



RKA:s kansli. Bakre raden: Gustav Sillfors och Sara Lundin. Främre raden: Johan Gjersvold, Maria Price och Anders Norrlid.

”Jämföraren kommer successivt att ersätta de tabellbilagor vi hittills har sammanställt för statistiken i Öppna jämförelser för grund- och gymnasieskolan.”

Kolada har även tidigare uppskattats av vana statistik-användare, men andra har upplevt att det varit svårt att hitta i databasen. Vi ser att Jämföraren kan nå ut till en bredare grupp av användare.

Genom att statistiken även finns på skolenhetsnivå är förhoppningen att rektorer på sikt hittar till verktyget. För den som vill få fram underliggande data och göra mer avancerade analyser går det att exportera uppgifter till Koladas andra ingång ”Fri sökning”.

– Jämföraren kommer successivt att ersätta de tabellbilagor vi hittills har sammanställt i Öppna jämförelser för grund- och gymnasieskolan. Vi har under en tid letat efter ett bättre sätt att presentera uppgifterna på och är väldigt glada att Jämföraren nu är på plats, säger Per-Arne Andersson, chef för SKL:s avdelning för utbildning och arbetsmarknad.

Hitta Jämföraren

När du går in på kolada.se kommer du direkt in i Jämföraren. Det första steget är att välja den kommun du vill hämta uppgifter för. Öppna jämförelser – Grundskola hittar du via ingången Tabeller och Öppna jämförelser Övriga. Notera att även resultat från elevenkäten finns här i en separat redovisning:

Öppna jämförelser – Grundskola – Enkät: Elevernas syn på skolan.

Statistiken i Kolada publiceras löpande alltefter uppgifterna blir tillgängliga. Mer information om funktionerna i Jämföraren hittar du i webbilagan *Så hittar du funktioner i Jämföraren* och i Koladas användarstöd. RKA erbjuder också utbildning för dem som vill lära sig mer om funktionerna (se www.rka.nu/kurser).

Referensår för skolstatistiken

Eftersom presentationen i Kolada utgår från kalenderår anpassas redovisningen av den läsårsvisa skolstatistiken till tidpunkten då respektive uppgiftsinsamling sker. Detta innebär att uppgifter om elevernas resultat visas det år då vårterminen infaller, medan uppgifter om personal och bakgrundsinformation om grundskolans elever visas det år då höstterminen infaller. Ekonominyckeltalen speglar kalenderår.

Kommun- och landstingsdatabasen

Frågor & svar Om Kolada Publiceringskalender API Länkar Mitt Kolada

Jämföraren

Egen analys: 0 valda

Välj kommun / landsting: Sunne

Välj år: 2015 2014 2013

Översikt Befolkning mm Grundskola Gymnasium IFO Äldreomsorg Tabeller

Öppna jämförelser - Gymnasieskola

Resultatindikatorer

Direkta gymnasieresultat

- Gymnasieelever med examen inom 3 år, hemkommun, andel (%)
- Gymnasieelever med examen inom 3 år, kommunala skolor, andel (%)
- Gymnasieelever med examen inom 3 år, kommunala skolor, andel (%), avvikelse från modellberäknat värde
- Gymnasieelever med examen eller studiebevis inom 3 år, hemkommun, andel (%)
- Gymnasieelever med examen eller studiebevis inom 3 år, kommunala skolor, andel (%)
- Gymnasieelever med examen inom 4 år, hemkommun, andel (%)
- Gymnasieelever med examen inom 4 år, kommunala skolor, andel (%)
- Gymnasieelever med examen inom 4 år, kommunala skolor, andel (%), avvikelse från modellberäknat värde
- Gymnasieelever med examen eller studiebevis inom 4 år, hemkommun, andel (%)
- Gymnasieelever med examen eller studiebevis inom 4 år, kommunala skolor, andel (%)
- Gymnasieelever som uppnått grundläggande behörighet till universitet och högskola inom 3 år, hemkommun, andel (%)
- Gymnasieelever som uppnått grundläggande behörighet till universitet och högskola inom 3 år, kommunala skolor, andel (%)
- Gymnasieelever som uppnått grundläggande behörighet till universitet och högskola inom 4 år, hemkommun, andel (%)
- Gymnasieelever som uppnått grundläggande behörighet till universitet och högskola inom 4 år, kommunala skolor, andel (%)
- Betygspoäng efter avslutad gymnasieutbildning hemkommun, genomsnitt
- Betygspoäng efter avslutad gymnasieutbildning, kommunala skolor
- Betygspoäng efter avslutad gymnasieutbildning, kommunala skolor, avvikelse från modellberäknat värde

Indirekta gymnasieresultat

- Ungdomar som är etablerade på arbetsmarknaden eller studerar 2 år efter fullföljd gymnasieutbildning, hemkommun, andel (%)
- Ungdomar som är etablerade på arbetsmarknaden eller studerar 2 år efter fullföljd gymnasieutbildning, kommunala skolor, andel (%)
- Ungdomar som är etablerade på arbetsmarknaden 2 år efter fullföljd gymnasieutbildning, hemkommun, andel (%)
- Ungdomar som är etablerade på arbetsmarknaden 2 år efter fullföljd gymnasieutbildning, kommunala skolor, andel (%)
- Ungdomar som studerar på högskola/universitet 2 år efter fullföljd gymnasieutbildning, hemkommun, andel (%)
- Ungdomar som studerar på högskola/universitet 2 år efter fullföljd gymnasieutbildning, kommunala skolor, andel (%)
- Ungdomar som studerar på annan studiemedelsberättigad utbildning än högskola 2 år efter fullföljd gymnasieutbildning, hemkommun, andel (%)
- Ungdomar som studerar på annan studiemedelsberättigad utbildning än högskola 2 år efter fullföljd gymnasieutbildning, kommunala skolor, andel (%)

Indikator	2015	2014
Kommunal arbetsmarknadsstatistik (KAS)	69,7	74,0
Tillgänglighet i kommuner	71,8	75,4
Öppna jämförelser - Energi och klimat	72,7	
Öppna jämförelser - Folkhälsa		69,9
Öppna jämförelser - Grundskola		6
Öppna jämförelser - Grundskola - Enkät: Elevernas syn på skolan		78,8
Öppna jämförelser - Gymnasieskola		77,6
Öppna jämförelser - Jämförare - dataunderlag		46,0
Öppna jämförelser - Trygghet och säkerhet		41,0
		31,4
		50,5
		42,3
	13,7	14,4
	14,4	14,3
	0,8	1,0
	60,9	58,8
	57,6	53,4
	23,5	20,3
	27,1	21,8
	27,4	27,8
	19,4	24,1
	10,1	10,7
	11,1	7,5

Du hittar Öppna jämförelser – Grundskola i Jämföraren via de menyval som markerats i blått i bilden: Tabeller, Öppna jämförelser Övriga och Öppna jämförelser – Grundskola (för elevenkäten med tillägg – Enkät: Elevernas syn på skolan).



Elevernas syn på skolan

En viktig nyckel till skolans framgång finns i samspelet mellan elev och lärare. Hur väl skolan lyckas med sitt uppdrag handlar om förmågan att fånga och stimulera elevernas engagemang, motivation och delaktighet. I detta kapitel beskriver vi resultaten av SKL:s elevenkät läsåret 2015/16.

SKL har sedan 2010 genomfört enkätundersökningen *Elevernas syn på skolan*, som mäter hur väl kommunen lyckas med sitt värdegrundsarbete och andra aspekter som har med skolans hela uppdrag att göra. Tillsammans med övriga nyckeltal i öppna jämförelser ger den en bred bild av kommunernas skolverksamhet.

De senaste åren har eleverna i cirka 70 procent av landets kommuner valt att delta. Resultaten visar att de allra flesta elever är nöjda med skolan och undervisningen.

SKL kommer från och med läsåret 2016/17 inte längre samla in enkät-svar, utan kommer att ersätta resultaten med data från Skolinspektionens skolenkät. Syftet är att minska enkätbördan för kommuner och skolor. SKL kommer även fortsättningsvis att redovisa och analysera kommunernas resultat i öppna jämförelser och data kommer att publiceras i Kolada.

Resultaten visar att de allra flesta elever är nöjda med skolan och undervisningen.



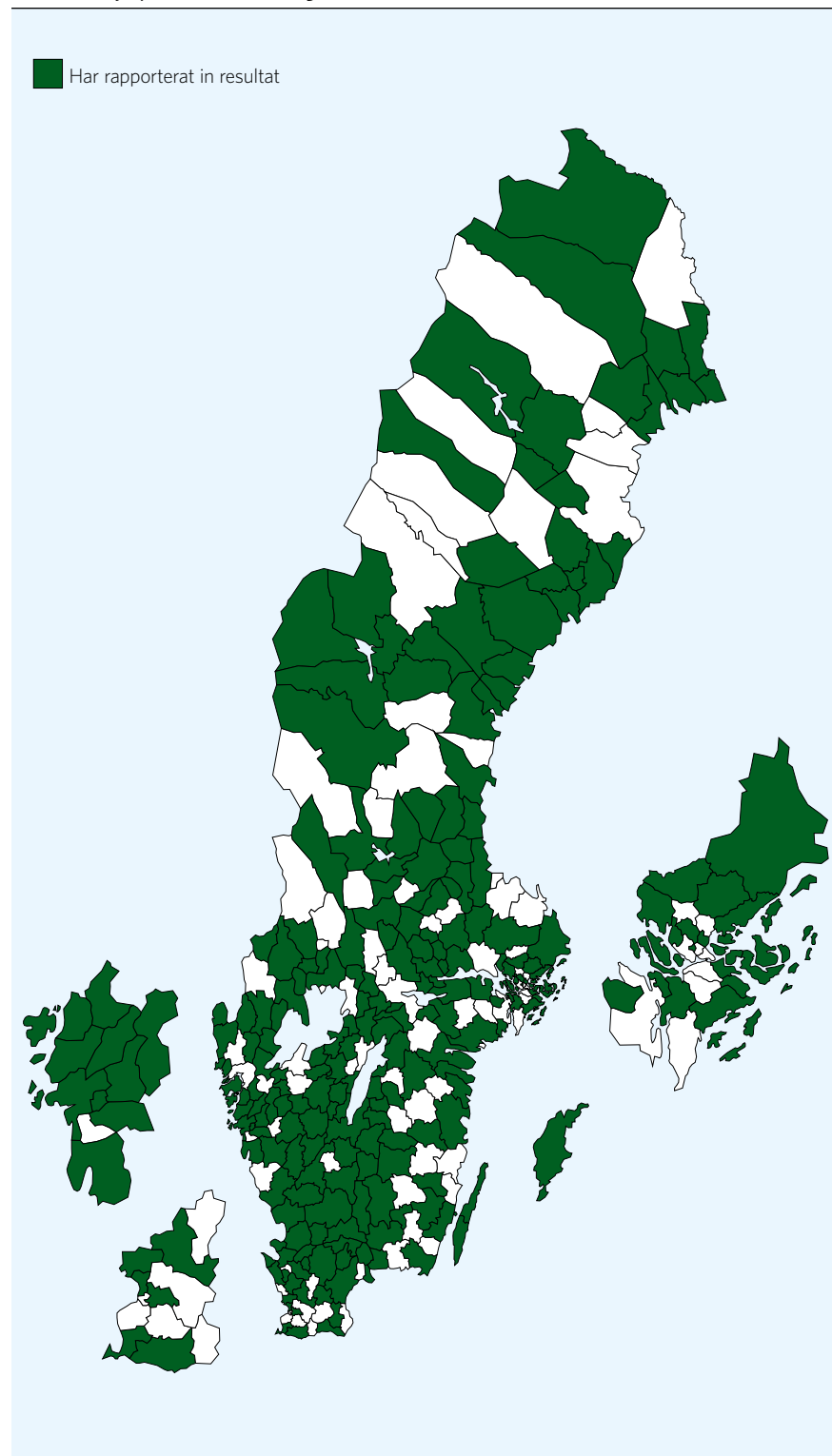
I år har totalt över
123 000 elever
besvarat enkäten.

Rekordmånga kommuner med i årets undersökning

Enkäten vänder sig till elever i årskurs 5 och årskurs 8. Läsåret 2015/16 har 216 kommuner rapporterat in svar på enkäten, vilket är fler än något tidigare år. Antalet svarande elever varierar år från år. Detta beror dels på årskullarnas storlek, dels på att en del nya kommuner tillkommer medan andra väljer att inte delta. I år har totalt över 123 000 elever besvarat enkäten vilket är en ökning med drygt 23 procent jämfört med förra året. Med anledning av att inte samma kommuner deltar varje år bör man vara försiktig med att göra jämförelser över tid för riket. Däremot kan den enskilda kommunen jämföra resultaten mellan åren och många kommuner analyserar även resultaten på skolnivå som en del i sitt skolutvecklingsarbete.

Svarsfrekvensen bland elever i de deltagande kommunerna ligger i år på 80 procent, vilket är högt. I öppna jämförelser och i Kolada redovisar vi resultatet på kommunnivå.

KARTA 3. Kommuner som har rapporterat in resultat på frågorna om "Elevernas syn på skolan" läsåret 2015/16





TABELL 6. Antal kommuner och elevernas svarsfrekvens

	2010/11	2011/12	2012/13	2013/14	2014/15	2015/16
Antal svarande kommuner	122	166	192	203	203	216
Antal svarande elever (Åk 5 och åk 8)	60 630	87 514	104 000	98 581	99 723	123 015
Svarsfrekvens, andel elever i deltagande kommuner	76 %	76 %	75 %	82 %	80 %	80 %

Positiv syn på skolan

Elevenkäten har nu genomförts i sex år. Precis som tidigare år visar resultatet att majoriteten av eleverna har en positiv syn på skolan. Det sammanvägda resultatet, som är ett genomsnitt av samtliga frågor, visar att 86 procent av eleverna i årskurs 5 och 74 procent av eleverna i årskurs 8 har angett något av de positiva svarsalternativen.¹⁴

FIGUR 1. Svarsalternativ på frågorna om "Elevernas syn på skolan"

Stämmer helt och hållet	} De positiva svarsalternativen utgör grunden för rangordningen
Stämmer ganska bra	
Stämmer ganska dåligt	
Stämmer inte alls	
Vet inte	

Kommuner med tryggare elever tenderar att ha ett högre meritvärde.

Not. 14.
Det sammanvägda resultat tas fram för alla kommuner som svarat på minst fyra av enkätens sju frågor.

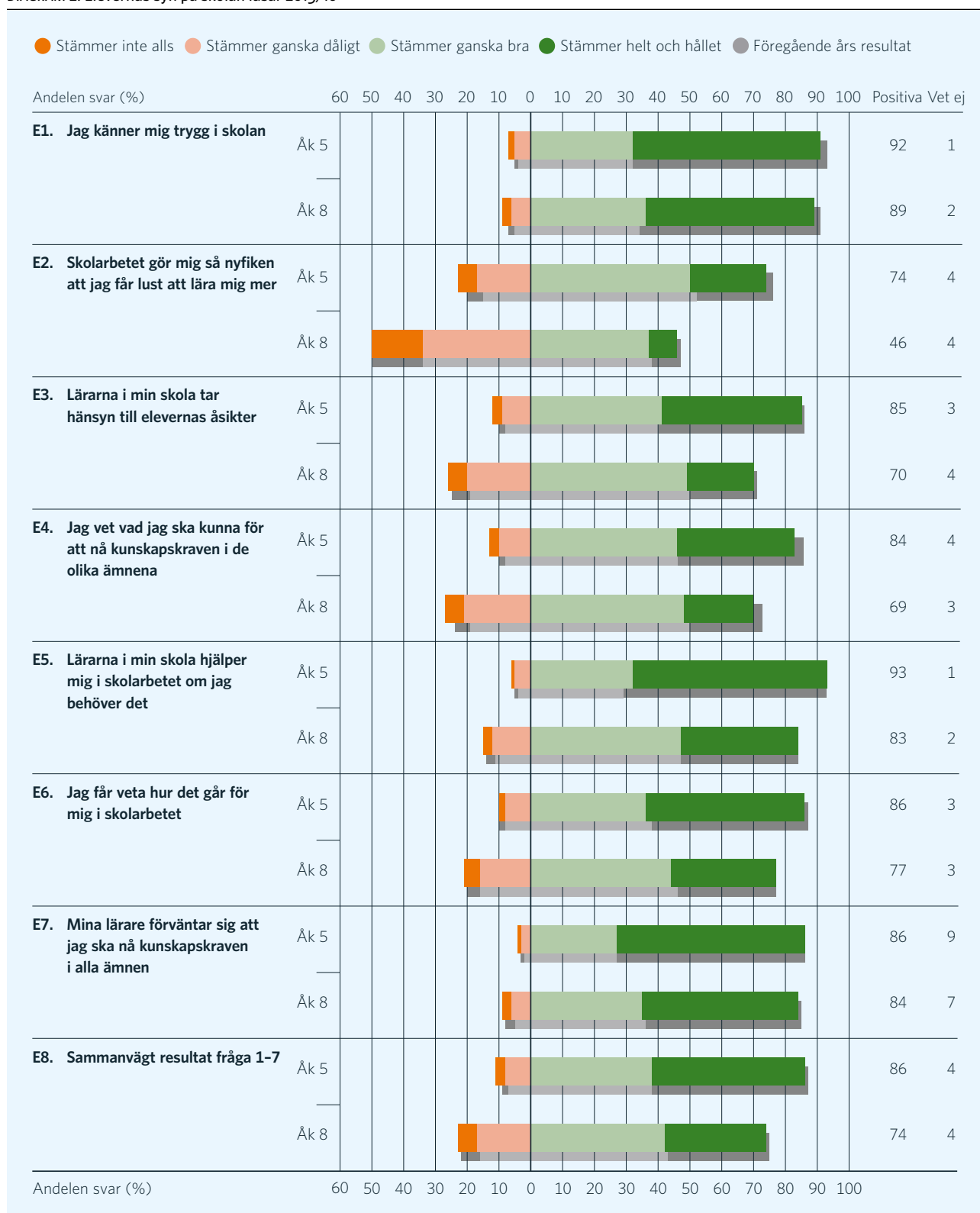
Not. 15.
SKL (2013) Öppna jämförelser – Grundskola 2013.

Under dessa år har vi sett att bland de kommuner som får högst resultat finns kommuner som har både höga och lägre kunskapsresultat. Till Öppna jämförelser – Grundskola 2013 undersökte vi samband mellan kommunernas resultat på elevfrågorna och det genomsnittliga meritvärdet. Analysen visade att det fanns signifikanta samband mellan några av frågorna och kunskapsresultaten. Den enskilda fråga som hade det starkaste sambandet med resultaten var "Jag känner mig trygg i skolan". Det indikerar att kommuner med tryggare elever tenderar att ha ett högre meritvärde.¹⁵

I diagram 2 redovisas resultatet för respektive fråga. En tabellbilaga med resultaten för varje kommun finns på SKL:s webbplats och uppgifterna presenteras också i Koladas verktyg Jämföraren.

Årets resultat visar att närmare nio av tio elever i årskurs 5 svarar positivt på samtliga frågor. Motsvarande andel för årskurs 8 är drygt sju av tio elever. De flesta elever känner sig trygga, upplever att lärarna tar hänsyn till deras åsikter och att de får hjälp av lärarna om de behöver det.

DIAGRAM 2. Elevernas syn på skolan läsåret 2015/16



För läsåret 2015/16 har en omformulering av frågorna E4 och E7 gjorts. Ordet mål har ersatts av kunskapskrav.

OECD framhåller att de goda relationerna mellan elever och lärare är en styrka i den svenska skolan.

Diagram 2 indikerar att resultatet totalt sett sjunkit något jämfört med förra året. En förklaring kan vara att fler större kommuner nu deltar i undersökningen. Det kan få genomslag på siffrorna eftersom våra analyser visar att större kommuner har något mindre positiva enkätresultat än mindre kommuner. Jämförelser över tid bör därför göras med försiktighet.

Undersökningen visar att mer än nio av tio elever känner sig trygga i skolan, både i årskurs 5 och 8. Resultatet har legat på samma höga nivå under samtliga sex år som undersökningen gjorts. Denna bild bekräftas också av Skolverkets undersökning *Attityder till skolan 2015* som konstaterar att de flesta elever känner sig trygga och att andelen är oförändrad jämfört med tidigare år.¹⁶ Även i ett internationellt perspektiv är detta höga siffror och OECD framhåller att de goda relationerna mellan elever och lärare är en styrka i den svenska skolan.¹⁷ Målet är att alla elever ska känna sig trygga i skolan. Därför är det glädjande att *Attityder till skolan* även visar att både lärare och elever tycker att det har skett en positiv utveckling när det gäller skolornas arbete med att motverka mobbing och kränkande behandling.

I likhet med tidigare år är det en fråga som har ett betydligt sämre resultat än övriga frågor. En av fyra elever i årskurs 5 och över hälften av eleverna i årskurs 8 svarar negativt på frågan ”Skolarbetet gör mig så nyfiken att jag får lust att lära mig mer”. Här är också skillnaden mellan årskurserna störst. Även dessa resultat ligger i linje med *Attityder till skolan* som visar att ju yngre eleverna är desto roligare tycker de att det är att gå i skolan. I *Öppna jämförelser – Grundskola 2013* kan du läsa mer om vad som påverkar och lyfter elevers motivation.¹⁸



Not. 16.
Skolverket (2016). *Attityder till skolan 2015*.

Not. 17.
OECD (2015). *Improving Schools in Sweden: An OECD Perspective*.

Not. 18.
SKL (2013). *Öppna jämförelser – Grundskola 2013*.

Pojkar svarar mer positivt än flickor i årskurs 8

Precis som tidigare år visar en analys av resultaten att skillnaden mellan pojkar och flickor är mindre i årskurs 5 än i årskurs 8. I årskurs 5 är det framför allt på frågan ”Skolarbetet gör mig så nyfiken att jag får lust att lära mig mer” som svaren skiljer sig åt, där fyra procentenheter fler av flickorna anger positiva svar. Detta är exakt samma andel som förra året vilket är intressant att notera mot bakgrund av att antalet elever som besvarat enkäten har ökat jämfört med 2015.

Även svarsmönstret för pojkar och flickor i årskurs 8 stämmer med tidigare år. I årskurs 8 svarar pojkarna mer positivt än flickorna på samtliga frågor. Störst skillnad mellan pojkar och flickor har frågan ”Jag vet vad jag ska kunna för att nå kunskapskraven i de olika ämnena” där 76 procent av pojkarna svarade positivt medan motsvarande andel för flickorna är 68 procent, en skillnad på 8 procentenheter.

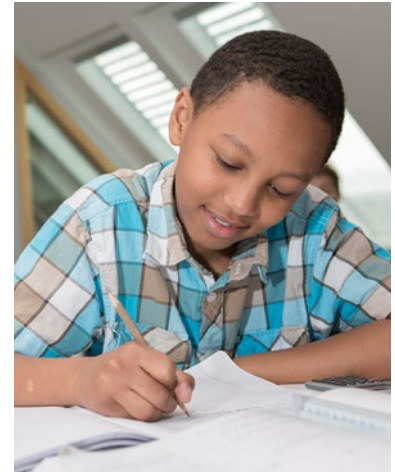
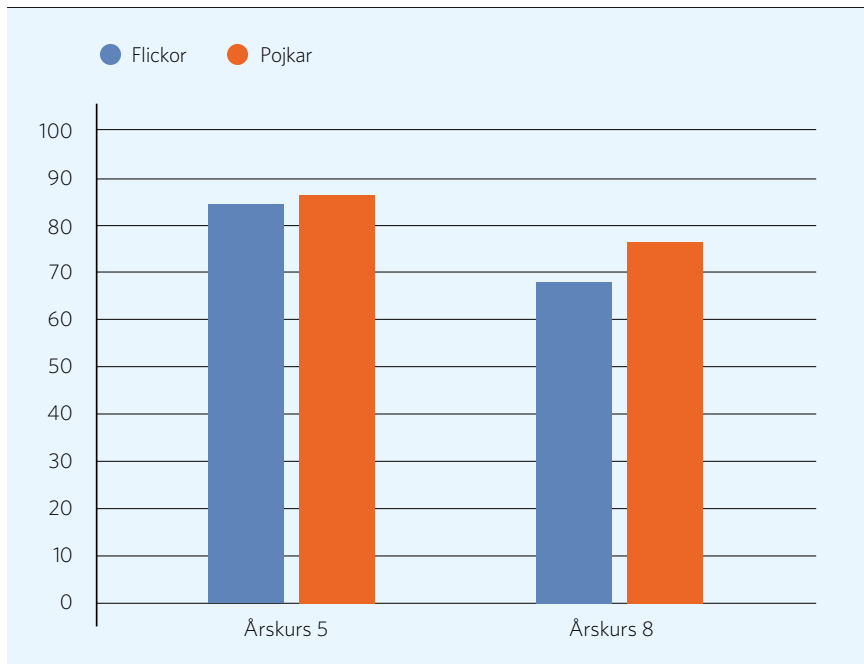


DIAGRAM 3. E4, Jag vet vad jag ska kunna för att uppnå kunskapskraven i de olika ämnena
Andel (%) som svarat ”Stämmer helt och hållet” och ”Stämmer ganska bra”



De två frågor där eleverna svarar mest positivt och skillnaden mellan pojkar och flickor är liten är ”Jag känner mig trygg i skolan” och ”Lärarna i min skola hjälper mig i skolarbetet om jag behöver det”.

Bland de tjugo kommunerna med högst sammanvägt resultat har flera funnits med på listan tidigare.

Storfors kommun har högst resultat för både årskurs 5 och 8

Storfors, som deltar i enkäten för första gången, är den kommun i landet som har högst resultat för både årskurs 5 och årskurs 8. I kommunen svarar 97 procent av eleverna i årskurs 5 positivt på frågorna. Motsvarande siffra för årskurs 8 är 96 procent.

I tabell 7 nedan presenterar vi de 20 kommuner som har högst sammanvägt resultat i årskurs 5 och årskurs 8. Fullständig lista med resultat för alla frågor och kommuner finns på SKL:s webbsida och i Koladas Jämföraren¹⁹.

Bland de tjugo kommunerna med högst sammanvägt resultat har flera funnits med på listan tidigare. Till exempel var Malung-Sälen, Ovanåker, Smedjebacken, Sävsjö och Vimmerby med på topp 20 för årskurs 5 även förra året. För årskurs 8 fanns Sävsjö, Eda, Malung-Sälen och Sundsvall med förra året.

TABELL 7. Kommuner med högst sammanvägt resultat på Elevernas syn på skolan läsåret 2015/16

Årskurs 5 kommun	Andel stämmer helt och hållet och stämmer ganska bra. Medel: 86	Årskurs 8 kommun	Andel stämmer helt och hållet och stämmer ganska bra. Medel: 74
1 Storfors	97	1 Storfors	96
2 Båstad	96	2 Sävsjö	90
3 Vimmerby	96	3 Ljusnarsberg	90
4 Gagnef	96	4 Ragunda*	89
5 Malung-Sälen	96	5 Bjurholm	88
6 Åmål	95	6 Båstad	88
7 Filipstad*	95	7 Filipstad*	88
8 Grums	95	8 Mellerud	87
9 Smedjebacken*	95	9 Malung-Sälen	87
10 Sundsvall*	95	10 Åsele	86
11 Söderhamn*	95	11 Sundsvall*	86
12 Vingåker*	95	12 Kalix*	85
13 Osby	94	13 Ödeshög	85
14 Bräcke	94	14 Söderhamn*	85
15 Vindeln*	94	15 Vadstena	85
16 Essunga	94	16 Härjedalen	85
17 Högsby	93	17 Falköping	84
18 Ovanåker*	93	17 Laholm*	84
19 Sävsjö	93	19 Bollnäs*	84
20 Timrå	93	19 Eda	84

* Svarefrekvens under 70 procent i årskurs 5 respektive årskurs 8.

Kommentar: Rangordningen sker i två steg, först utifrån andelen positiva svar ("stämmer helt och hållet" och stämmer "ganska bra") och därefter utifrån andelen "stämmer helt och hållet". Det innebär att kommuner som har samma värde på positiva svar i tabellen kan få olika rangordning. Observera att denna uppdelning inte görs i Kolada, som enbart rangordnar det första steget.

Not. 19.

Se webbilaga *Så hittar du funktioner i jämföraren*.

Resultaten under de sex år som undersökningen genomförts visar att det finns kommuner från hela landet bland de som har högst resultat liksom kommuner från olika kommungrupper. Större kommuner tenderar att ha något lägre resultat än mindre kommuner.

SKL:s elevenkät ersätts med data från Skolinspektionen

SKL tog under 2009 fram gemensamma enkätfrågor tillsammans med ett antal kommuner. Då fanns ingen motsvarande undersökning som gav kommunerna en bild av hur väl kommunen lyckas med sitt värdegrundsarbete och hur eleverna ser på skolan och undervisningen.

Vi avvecklar nu vår insamling från och med läsåret 2016/17. Insamlingen för läsåret 2015/16 var således den sista. Vi kommer istället använda data från Skolinspektionens *Skolenkäten* för resultatredovisning och analys av elevernas syn på skolan.

Genom att Skolinspektionen har ändrat sin tillsynscykel omfattas alla skolenheter och huvudmän av deras skolenkät vartannat år. Det innebär en möjlighet att ta del av data för samtliga kommuner jämfört med myndighetens tidigare urvalsundersökning. Vårt syfte med förändringen är att minska enkätbördan för kommunerna. Vi har även inhämtat synpunkter från ett antal kommuner inför beslutet om att växla över till data från Skolinspektionen.

Genom *Skolenkäten* samlar Skolinspektionen in svar från samtliga elever i Sverige i årskurs 5, 9 och i gymnasieskolans år 2. Frågorna är snarlika de i SKL:s elevenkät, men Skolinspektionen ställer fler frågor än SKL. Detta kommer möjliggöra en mer fördjupad analys i både Kolada och i Öppna jämförelser. Läs mer på Skolinspektionens hemsida.

Vi kommer istället använda data från Skolinspektionens Skolenkät för resultatredovisning och analys av elevernas syn på skolan.





Tema Skolutveckling

Debatten om skolan handlar ofta om större strukturella reformer. Samtidigt vet vi att förändringar bara får genomslag om de påverkar lärarens möte med eleverna. Det här kapitlet ger en översiktlig bild av forskning om framgångsrik skolutveckling och tips till dig som huvudman om hur du kan arbeta utifrån era lokala behov.

En framgångsrik skolutveckling behöver handla om utveckling av undervisning och arbetssätt som har betydelse för elevernas lärande. För att komma dit krävs ett bra ledarskap på alla nivåer – såväl på nationell som på lokal och skolnivå. Ska förbättringar nås behöver utvecklingsarbetet utgå från analyser av skolans aktuella situation. Satsningar behöver vara långsiktiga och ha ett helhetsperspektiv. I detta ingår att göra prioriteringar i utvecklingsarbetet.

I det här kapitlet tittar vi närmare på vikten av det lokala utvecklingsarbetet och hur det kan organiseras samt lyfter fram aktuell forskning och berättar om kommuner som genom ett långsiktigt arbete har förbättrat sina resultat.

Satsningar behöver vara långsiktiga och ha ett helhetsperspektiv.

Nya reformer och styrdokument tycks inte leda till någon förändring om de inte också påverkar skolornas inre arbete.

Utvecklingsarbete som gör skillnad

Reformtakten i svensk skola har varit hög de senaste åren, och det finns inga tecken på att den kommer att avta framöver. En nyligen publicerad sammanställning av svensk och internationell forskning om skolutveckling²⁰ visar att det är svårt att hitta forskningsstöd för att strukturella reformer åstadkommer varaktiga förbättringar. Nya reformer och styrdokument tycks inte leda till någon förändring om de inte också påverkar skolornas inre arbete. Detta gäller reformer och satsningar som genomförs på såväl nationell som lokal nivå. På samma sätt kan man se att lärares kompetensutveckling behöver vara nära kopplad till att utveckla den egna undervisningen för att leda till bättre resultat för eleverna.²¹

Forskningssammanställningen är gjord av Jan Håkansson och Daniel Sundberg, som båda är verksamma forskare vid Linnéuniversitetet²². De visar att skolreformer kan göra skillnad om de lyckas bygga system mellan skolans olika nivåer, där utveckling sker kontinuerligt och är väl förankrad i lärarnas vardagliga praktik. Det handlar vare sig om uppifrån-och-ner eller nerifrån-och-upp-lösningar. Istället behöver utveckling och implementering bygga på samverkan mellan aktörer på alla nivåer. Det gäller på såväl nationell och kommunal nivå som på varje enskild skola.

Liknande slutsatser drar OECD som efter att ha studerat 450 utbildningsreformer i 34 länder konstaterar att de mest effektiva skolreformerna är de som involverar alla berörda parter och som sätter eleven och inlärningen i centrum. Slutsatsen är att om reformer ska bli effektiva behöver de genomföras på ett genomtänkt sätt och med stöd i alla led.²³

Not. 20.
Håkansson och Sundberg (2016). Utmärkt skolutveckling: forskning om skolförbättring och målpuppfyllelse.

Not. 21.
The Mirage - Confronting the hard truth about our quest for teacher development, TNTP, 2015 samt Helen Timperley (2013). Det professionella lärandets inneboende kraft.

Not. 22.
Sammanställningen bygger på forskningsstudier om skolutveckling som är publicerade år 2004-2015.

Not. 23.
OECD (2015) Education Policy Outlook - Making Reforms Happen.





Hej Per-Arne Andersson, avdelningschef på SKL!

Skolans styrning och ledning är i fokus i debatten, framför allt med Skolkommissionens och OECD:s råd och slutsatser. Vad behöver kommunerna bli bättre på?

– Det finns kommuner och skolor som behöver bli bättre på att styra och leda skolan. Vi ser att det ibland finns kortsiktiga projekt som inte får någon effekt, otydlighet i rollfördelning och bristande dialog och tillit mellan politiker, förvaltningschef, rektorer och lärare, säger Per-Arne Andersson.

– Samtidigt vill jag påstå att det går i rätt riktning. De senaste årens skolutveckling visar på höga ambitioner bland kommunerna att utveckla såväl ledning och styrning som dialogen med lärarna och undervisningen på skolorna. Det är viktigt att statens stöd till kommunerna anpassas för både de som kommit längre och de som behöver extra hjälp på vägen.

”Det är viktigt att statens stöd till kommunerna anpassas för både de som kommit längre och de som behöver extra hjälp på vägen.”

Vad gör SKL för att stödja kommunerna?

– Förutom att ge service och rådgivning driver vi ett antal satsningar som syftar till att stärka skolans ledare på alla nivåer. Ungefär hälften av landets kommuner deltar i våra satsningar. Du kan läsa om den största av dem – SKL Matematik PISA 2015 – i slutet av denna rapport.

Vad behöver bli bättre med den nationella styrningen?

– Kommunerna behöver få bättre förutsättningar. Ofta fattas snabba beslut om nationella reformer utan ordentlig dialog med huvudmännen. De alltför öronmärkta statsbidragen är problematiska, framför allt för de mindre kommunerna. Utvecklingsarbetet måste få förutsättningar att vara långsiktigt, med god dialog mellan aktörerna under tiden. Så bygger man tillit.

Vad är vägen framåt för en framgångsrik skolutveckling?

– Jag tycker att erfarenhet och forskning tydligt visar att det inte finns några genvägar eller enkla metoder. Effektivt kvalitetsarbete måste bygga på långsiktighet, systematik och en kombination av evidens, erfarenhet och modet att prova nytt. Ett kontinuerligt och ständigt samarbete behövs mellan och inom alla nivåer. Det kräver således ett medvetet, strategiskt och hårt arbete hos varje enskild huvudman.

Har du något tips till en nybliven skolchef?

– Var medveten om att du har en unik roll. Du är politikens främste rådgivare, samtidigt som du är en stödjande chef för alla dina rektorer. Det är viktigt med dialog och att ha ett brett nätverk. Skaffa dig en ordentlig bild av utgångsläget, knyt an till det som redan görs och tänk långsiktigt.

På skolnivå tycks två områden vara särskilt betydelsefulla för skolresultaten, nämligen kollegialt lärande och rektors ledarskap.

De stora förbättringarna kan uppnås lokalt

Forskningen visar att stora förbättringar kan åstadkommas på klassrumsnivå och skolnivå. Håkansson och Sundbergs sammanställning lyfter framför allt fram vikten av det kollegiala lärandet, ledarskapet och det verksamhetsnära analysarbetet. Även kommunen påverkar elevernas resultat, bland annat genom hur skolan är organiserad och vilka förutsättningar skolor ges.

På skolnivå tycks två områden vara särskilt betydelsefulla för skolresultaten, nämligen kollegialt lärande och rektors ledarskap. Forskarna understryker i det sammanhanget att ledarskapet på en skola kan utövas bredare än enbart genom rektorn, till exempel genom ett delat ledarskap. Särskilt på skolor som befinner sig i ett gynnsamt läge i sitt utvecklingsarbete är ledarskapet ofta fördelat även på andra personer än just rektorn, vilket kan påskynda utvecklingen. På skolor i krislägen förefaller rektorns personliga och tydliga ledarskap vara mer betydelsefullt för att främja det kollegiala lärandet och höja kompetensen hos alla lärare.

I sammanställningen konstaterar författarna att skolutvecklingsarbetet i Sverige stundvis kännetecknats av att följa trender och använda generella insatser som inte anpassats till de egna förutsättningarna, istället för att väga in de specifika förhållanden som finns lokalt. Forskarna menar att varje skola och varje lärare behöver göra sin egen analys av vad i undervisningen som är mest angeläget att vidareutveckla för att åstadkomma förändringar på klassrumsnivå.²⁴



Not. 24.
Håkansson och Sundberg (2016). Utmärkt skolutveckling: forskning om skolförbättring.



Hej Mats Linde, förvaltningschef i Kalmar kommun!

I Kalmar har både meritvärdet och behörighet till gymnasieskolan ökat de senaste åren.

Ni har noga följt elevernas resultat över tid. Hur skulle du kort beskriva utvecklingen?

– Kalmar har ökat såväl behörighet till gymnasiet, som meritvärdet. Sedan 2012 är det en stadigt ökande kurva. Årets meritvärde är det högsta någonsin för Kalmar. Ändå har vi långt kvar till där vi ska vara, eftersom vi precis kom över riksnittet.

Vad tror du är förklaringen till de förbättrade resultaten?

– Barn- och ungdomsnämnden tog beslut om en vision 2012–2015, som sedan uppdaterades till 2016–2019. I den lades några hörnstenar fast, som är styrande och som har haft stor betydelse. De går i korthet ut på att det vi gör ska vara gynnande för elevernas måluppfyllelse. Det ska vara forskningsbaserat och empiriskt fastställt. Åtgärderna ska hållas i under flera år, och vi ska göra åtgärderna på riktigt, dvs finansiera dem fullt ut, kompetensutveckla personalen, ge tid till genomförande, följa upp resultaten och fortsätta de åtgärder som är framgångsrika.

På vilket sätt har er styrning och ledning betydelse för verksamhetens utveckling?

– Stor betydelse – vi är uthålliga i besluten, vi är konsekventa i genomförandet, och vi arbetar aktivt med att avsluta åtgärder som inte ger önskvärd effekt.

Därutöver arbetar vi med en serie dialoger förvaltningschef – rektor/förskolechef, där jag följer upp verksamheten på elevnivå, klassnivå, årskursnivå, lärarnivå och enhetsnivå. Varje år genomför jag sex strukturerade dialoger med varje rektor/förskolechef. Fokus i samtalen är uppföljning av genomförda åtgärder för att öka elevernas meritvärde, behörighet i alla ämnen och behörighet till gymnasiet. De dialogerna är nyckeln till Kalmars förbättrade måluppfyllelse för eleverna.

Vad är nästa steg i ert utvecklingsarbete?

– Vår målbild ligger fast – Vi ska bli en av Sveriges bästa skolkommuner. Vägen dit för Kalmar går genom att elevernas meritvärde i nian måste bli högre. Vi fortsätter med de framgångsrika åtgärder som vi genomfört under de senaste åren. Våra nästa steg i höst är:

- ▶ Fokustid, 2–3 tillfällen i veckan för alla elever där de kan få stöd eller vidare utmaningar av legitimerade behöriga lärare i alla ämnen samt av speciallärare.
- ▶ Matematik de luxe – mellan tio och tjugo elever i Kalmar är godkända i nästan alla ämnen, men de saknar betyg i matematik. Genom att fånga upp de eleverna i åttan och ge dem extra tid, samt ge dem extra stöd och motivationsträning, så räknar vi att minst 75 procent av dem kommer att få betyg i matematik och därmed bli behöriga till gymnasiet. För Kalmar betyder det 2 procent i ökad behörighet.
- ▶ Bättre mottagande av nyanlända, samt ett förbättrat arbete med studiehandlingen beräknas förbättra språkutvecklingen. Med den snabbare språkutvecklingen så kommer en bättre utveckling i alla ämnen.

Skolor och huvudmän har olika förutsättningar

De lokala behoven kan se mycket olika ut. Som exempel kan nämnas att våra kommuner har allt ifrån 215 till 86 335 elever i grundskolan. Alla kommuner möter därtill sina särskilda utmaningar, kanske i form av snabbt förändrade elevantal, mottagande av många nyanlända elever, glest befolkade områden eller något annat. Det leder till att kommunerna har olika kostnader för skolan. Att möta de lokala behov och olika förutsättningar som finns är därför en central utgångspunkt för ett utvecklingsarbete. Det menar såväl Håkansson och Sundberg som Huvudmännens expertråd för skolutveckling²⁵.

Utvecklingsarbetet behöver utgå från skolans och huvudmannens egna förutsättningar.

Specifika problem behöver specifika lösningar

Som konstaterats ovan visar forskning och erfarenhet att utvecklingsarbetet behöver utgå från skolans och huvudmannens egna förutsättningar. Vilka elever har vi? Vilken personal har vi? Vilka lokaler har vi? Vilka föräldrar har vi? Vilka system har vi? Hur ser skolans omgivande samhälle ut?

Att hålla en hög och jämn kvalitet är en utmaning för varje enskild kommun och innebär i praktiken ett ständigt förbättringsarbete. Huvudmännens expertråd menar att utvecklingsarbetet behöver utgå från analyser av den enskilda skolans aktuella situation för att en förändring ska kunna bli varaktig. Arbetet måste vara långsiktigt och ha ett helhetsperspektiv samt involvera hela styrkedjan.



Not. 25.
Huvudmännens expertråd för skolutveckling startades på initiativ från SKL och Friskolornas riksförbund. Deltagarna i expertrådet var lärare, skolledare och forskare som har arbetat systematiskt för att utveckla och studera undervisning och arbetssätt. Expertrådet överlämnade sina slutsatser i april 2016, och de kan hittas på SKL:s webbplats.

Expertrådet uttrycker det som att inte tillämpa generella lösningar på specifika problem. När lösningar anpassas utifrån en gemensam analys – gjord på egen hand, med stöd av kommunen, ett lärosäte eller annan aktör – återfinns ägarskapet i hela styrkedjan. På så sätt stärks både professionen och tilliten mellan skolans olika aktörer.

Var börjar vi?

Det systematiska kvalitetsarbetet utgör grunden för att utveckla en verksamhet med hög kvalitet som når styrdokumentens mål. Att nå en hög och ständigt bättre kvalitet handlar om att veta vilka områden man behöver arbeta särskilt med. Och vad det är man behöver göra. Ett systematiskt kvalitetsarbete är en ständigt pågående förbättringsprocess som innebär:

- › Att se hur verksamheten fungerar.
- › Att analysera varför den fungerar som den gör.
- › Att ta reda på hur den kan förbättras.
- › Att genomföra förbättringarna för att sedan följa upp om resultatet blev det förväntade.

Hur det systematiska kvalitetsarbetet går till ser olika ut på olika håll och på olika nivåer, men de centrala momenten är desamma. En viktig lärdom av forskningen är att inte ha alltför höga eller breda ambitioner. Allt kan inte bli bättre med en gång. Istället för att ha ett alltför brett angreppssätt är det bättre att göra korta övergripande uppföljningar och att följa några frågor djupare. Genom att prioritera ett eller några få utvecklingsområden i taget, minskar risken att köra fast i ett alltför omfattande förbättringsarbete.

Jämför och ta lärdom av andras erfarenheter

Samtidigt som det är viktigt att utgå från sina egna specifika förutsättningar, är behovet av att lära av varandras erfarenheter stort. Genom att jämföra sig med andra kan man få hjälp att värdera sina egna resultat, men också att hitta goda exempel och nya perspektiv på verksamheten.

I verktyget *Jämföraren* i Kolada är det lätt att jämföra sig med likande kommuner, både vad gäller storlek, kommungrupp och andra förutsättningar. Det är också enkelt att jämföra sina resultat över tid för att se hur de har utvecklats de senaste åren.

- › Hur ligger den egna verksamheten till jämfört med andra kommuners?
- › Hur ser resultatutvecklingen ut över tid?
- › Finns det andra kommuner med liknande förutsättningar som lyckas bättre?
- › Hur jobbar andra och vad kan vi lära av varandra?



Genom att jämföra sig med andra kan man få hjälp att värdera sina egna resultat, men också att hitta goda exempel och nya perspektiv på verksamheten.



Det finns nästan aldrig en universallösning på hur en förbättring ska göras. I arbetet med att utveckla skolan kan det ändå vara ett stöd att ta del av hur andra kommuner eller enskilda huvudmän har arbetat och vilka resultat de har uppnått. Även om detaljer kan skilja sig åt på grund av olika förutsättningar, så kan den övergripande principen för en förändring ofta återanvändas. Därför är det värt att ta kontakt med andra för att dela erfarenheter och kunskaper.

Uppföljning av elevers resultat och kunskapsutveckling är en central del i ett systematiskt kvalitetsarbete.

Högt satta mål och fungerande stödstrukturer

Uppföljning av elevers resultat och kunskapsutveckling är en central del i ett systematiskt kvalitetsarbete. Vad ska följas upp och mätas? Och vad ska uppföljningen användas till? Håkansson och Sundbergs sammanställning pekar på att forskningen tyder på att det finns en risk med ett alltför ensidigt fokus på prestationsdata som beslutsunderlag inför skolutveckling eller kompetensutveckling. Detta kan bero på att ett sådant fokus skapar en negativ press på lärare, eller att de åtgärder som genomförs blir alltför kortsiktiga. Slutsatsen är dock inte att huvudmän ska undvika att sätta höga mål eller sluta att följa upp data, utan att mål och uppföljningar behöver backas upp av insatser för att stödja skolorna att nå målen och av en realistisk tidplan.

Sammanställningen pekar samtidigt på att det finns studier som visar att resultatdata på kommunnivå kan leda till fruktbara pedagogiska diskussioner om förbättringsområden och strategier för utveckling. Att sätta mätbara mål tycks med andra ord fungera stimulerande för utvecklingen om det görs i kombination med andra strategier.²⁶

Ta hjälp av Analyshandboken!

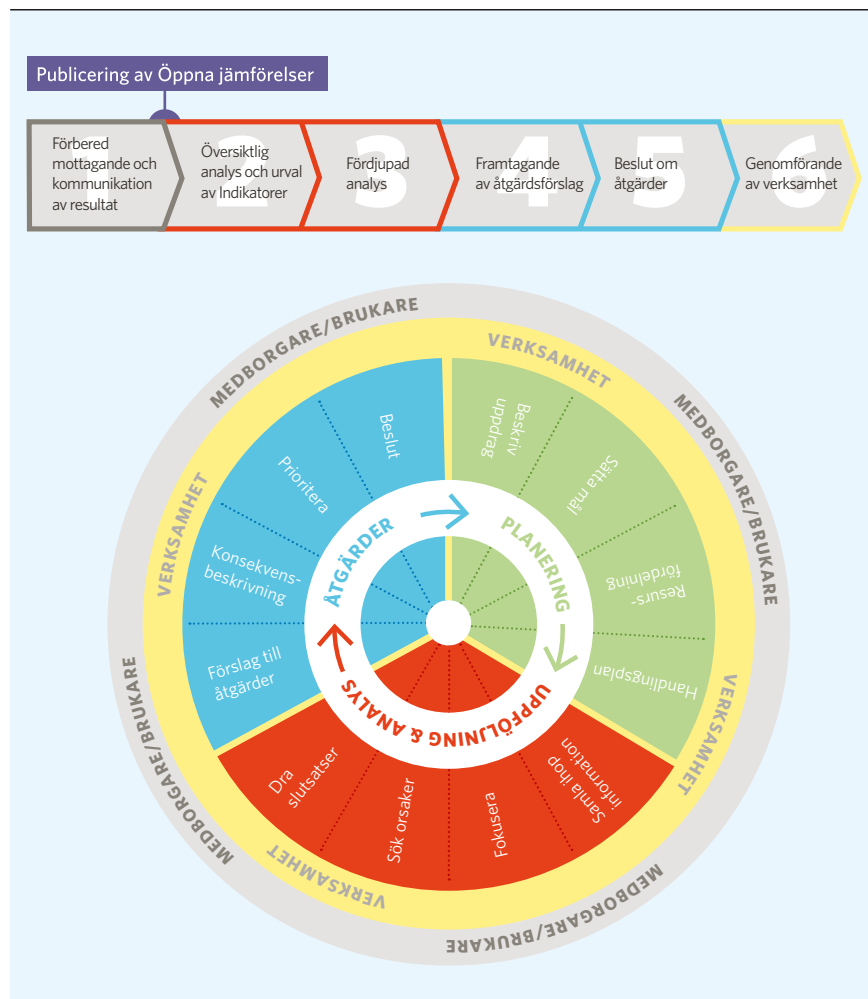
SKL har tagit fram en analyshandbok som vägledning i att stärka det systematiska kvalitetsarbetet. I handboken finns exempel på hur en huvudman kan följa upp, analysera och förbättra skolornas kvalitet. Den innehåller också konkreta mallar och tips för att komma igång med ett utvecklingsarbete.

Handboken har Öppna jämförelser som utgångspunkt, men arbetssättet är allmängiltigt och kan användas även för andra resultat. Mer information finns på skl.se/ojgrundskola.

MER OM SYSTEMATISKT KVALITETSARBETE

På Skolverkets webbplats hittar du mer information och stöd som kan vara användbart i det systematiska kvalitetsarbetet. Myndigheten har även tagit fram allmänna råd för arbetet.

FIGUR 2. Analyshandbokens förslag till arbetsprocess för det systematiska kvalitetsarbetet



Not. 26.
Håkansson och Sundberg (2016). Utmärkt skolutveckling: forskning om skolförbättring och målluppfyllelse.



Hej Urban Åström, förvaltningschef i Ånge kommun!

Ånge kommun hade problem med sjunkande skolresultat under flera års tid. Kommunen hade försökt komma tillrätta med problemet genom att tillföra skolorna mer resurser, men detta hade inte gett önskat resultat. Hösten 2010 bestämde man sig för att prova ett annat sätt och startade en utvecklingsresa som har lyckats vända resultaten och som pågår än idag.

Utgångspunkten blev att ta del av aktuell forskning kring elevers lärande. Utifrån dessa kunskaper inriktades arbetet på att stärka kvaliteten på det som faktiskt händer i klassrummet. Med detta i fokus påbörjades ett arbete med att stärka rektorer och förskolechefer i deras pedagogiska ledarskap, och att utveckla lärares undervisning.

– För oss var det viktigt att utvecklingsarbetet inte sågs som ytterligare ett projekt. När utvecklingsarbetet är långsiktigt och kontinuerligt går det

inte att ställa sig vid sidan av och tänka att ”det går snart över”. Genom att fokusera på lärandeuppdraget har det blivit tydligt för alla att det inte är något alternativ att inte delta i arbetet, säger Urban Åström som är förvaltningschef i kommunen.

Genom lokala kollektivavtal med lönekriterier kopplade till läroplanen har man skapat en gemensam bild av vilka de viktigaste frågorna är. Lärandeuppdraget har ställts i centrum även på möten som förr präglades av administrativa frågor, som exempelvis skolledarträffar. Redan före förstelärrerformen provade Ånge kommun ett liknande koncept med ”läroplanspiloter” som fungerar som katalysatorer ute i verksamheterna.

Det här arbetet backas upp av stödstrukturer och dokument för det systematiska kvalitetsarbetet. Dessutom har kommunen undvikit att starta upp nya projekt som riskerar att ta fokus från utvecklingen av undervisning och lärande.

Efter flera års systematiskt arbete kan kommunen konstatera att arbetet har lett till resultat. Såväl behörigheten till gymnasieskolan, meritvärdet i årskurs 9 och andelen elever som når kunskapskraven i alla ämnen har ökat.

”Vi har alltid frågan ’Gynnar detta våra elevers lärande?’ i fokus.”

– Vi har alltid frågan ”Gynnar detta våra elevers lärande?” i fokus. Det gäller allt från personalmöten till möten i förvaltningsledningen och vid politiska beslut. Genom vårt systematiska kvalitetsarbete får vi kunskap om vad som ger resultat. Då vet vi vad vi ska fortsätta göra – och vad vi ska sluta med eftersom det inte ger några resultat, avslutar Urban Åström.

Urban Åström har tillsammans med kommunens dåvarande utvecklingsledare Lars Thorin skrivit boken ”Hur svårt kan det vara?” om Ånges skolutvecklingsresa.

Tillsammans lyfter vi skolan!

Vi har i detta kapitel översiktligt beskrivit vad som kännetecknar framgångsrik skolutveckling och lyft fram centrala perspektiv i ett systematiskt kvalitetsarbete på lokal nivå. Fokus har legat på huvudmännens roll och på vikten av att utgå från de lokala behoven.

Även om vi i den här rapporten har fokuserat på huvudmännen, är skolans utveckling självklart ett gemensamt ansvar för både stat och huvudmän. Precis som huvudmännen ska ge sina skolor förutsättningar, behöver staten ge huvudmännen förutsättningar. Det gemensamma ansvaret omfattar hela skolans styrkedja, från stat och huvudman till skolledare och lärare.

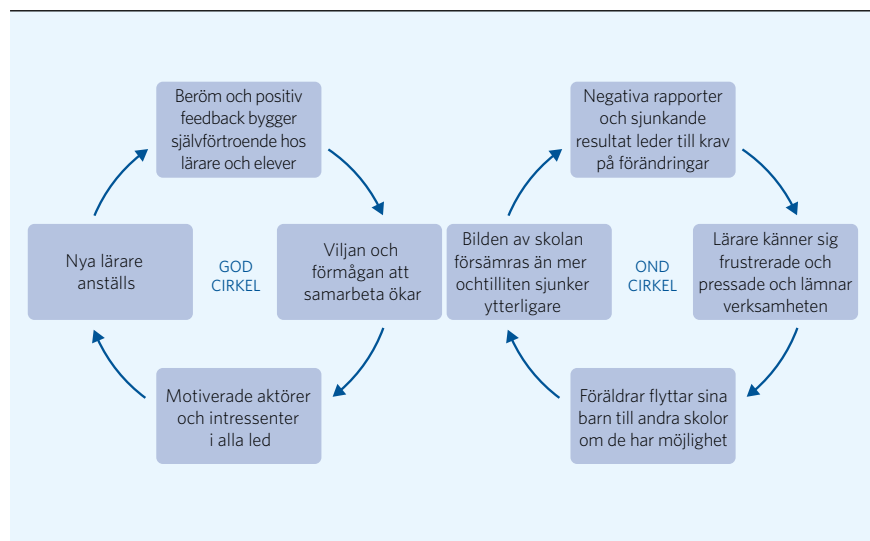
Skolan kommer alltid att behöva förhålla sig till reformer och förändringar i takt med att det omgivande samhället utvecklas. Målet är en bättre skola för eleverna, högre studieresultat och en effektivare skolorganisation. Det finns idag kunskap och erfarenhet om vilka utbildningsreformer som får genomslag och vad som kännetecknar framgångsrika skolsystem. Denna kunskap bör tas tillvara i det fortsatta arbetet.

En viktig förutsättning för att uppnå positiv förändring är att det finns tillit och bra samarbete mellan styrkedjans olika led. Tillit är förstås inget som man enbart kan prata sig till, utan den är främst ett resultat av konstruktiva handlingar och en öppen dialog.

De senaste decenniernas vikande kunskapsresultat har i Sverige skapat en nödvändig debatt om hur utvecklingen kan vändas. Men debatten blir ibland ensidigt negativ, vilket innebär sjunkande tillit till skolan, att färre vill bli lärare och i förlängningen ytterligare fallande kunskapsresultat. OECD liknar fenomenet vid en ond cirkel, som i sig försvårar skolans positiva utveckling (se figur 3)²⁷. I en omvänd situation, den goda cirkeln, skapar beröm och positiv återkoppling istället ökad tillit och motivation, vilket i sin tur stärker självförtroendet hos både personal och elever.



FIGUR 3. Samspelet mellan skolan och det omgivande samhället påverkar utvecklingen



Not. 27.
Bilden är baserad på OECD (2016). Education Governance in Action.



Såväl stat som huvudman behöver styra och stödja skolan på ett klokt sätt.

Skolans utveckling är beroende av samverkan mellan aktörer inom både skolsektorn och samhället i stort. För att vända utvecklingen måste alla aktörer bidra till att skapa tillit, arbetsglädje och ett gott samarbetsklimat i skolan. Flera studier pekar också på att styrningen av skolan behöver bli bättre på alla nivåer, såväl nationellt som lokalt. Det handlar till exempel om hur ansvarsfördelning och roller ser ut, hur reformer genomförs, bra dialog och samarbete samt långsiktighet i politiken. Såväl stat som huvudman behöver styra och stödja skolan på ett klokt sätt. Att hela styrkedjan hänger ihop och utgår från elevernas lärande är centralt.

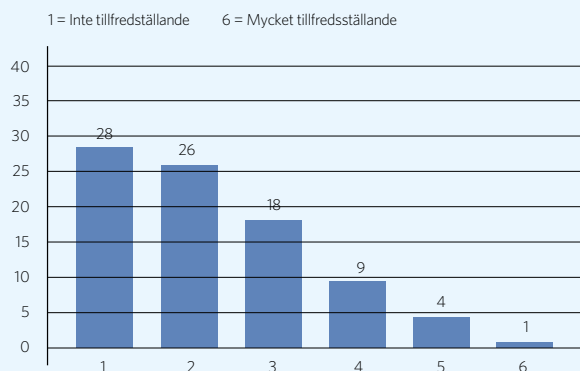
Dessa perspektiv är utgångspunkter för SKL:s satsning PISA 2015, där en tredjedel av landets kommuner under flera år har arbetat tillsammans för att utveckla sin styrning och ledning av skolan. Vi avslutar rapporten med att lyfta fram några erfarenheter från denna satsning. Missa inte att läsa rösterna från de deltagande kommunerna!

SKL PISA 2015 – en modell för utveckling av styrning och ledning

SKL:s satsning PISA 2015 inleddes januari 2012 och avslutas under hösten 2016. Sedan starten har totalt 86 kommuner arbetat tillsammans för att utveckla sin styrning och ledning. Det motsvarar närmare en tredjedel av landets kommuner. Sammanlagt har fler än tusen kommunföreträdare från fyra olika nivåer – lärare, rektorer, förvaltningsledning och politiker – medverkat aktivt.

På nätverkskonferenser har kommunerna utbytt erfarenheter och stöttat varandra.²⁶ Kommunernas uppgift har varit att pröva sin egen styrning och ledning och kritiskt granska varandra med utgångspunkt från slutsatser om framgångsrik styrning och ledning.²⁷

DIAGRAM 4. Bedömning om ledningsnivåerna var sammanlänkade vid starten



Not. 26.

Läs mer om SKL:s satsning PISA 2015 i Öppna jämförelser - grundskola 2013 och 2014.

Not. 27.

Slutsatserna bygger bland annat på SKL:s studie om framgångsrika skolkommuner och McKinseys studier om vad som kännetecknar framgångsrika utbildningssystem, se ruta nedan.

Not. 28.

Se www.skl.se/matematik.

Not. 29.

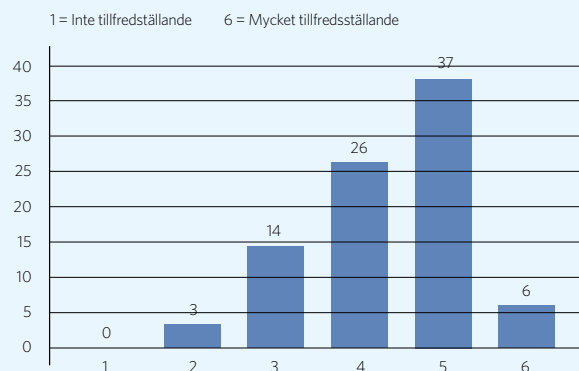
Samtliga bedömningar gjordes i samband med utformandet av de nämndbehandlade rapporterna.

Det här har vi sett

När nu PISA 2015 avslutas finns gedigen dokumentation att tillgå från allt arbete från början till slut.²⁸ Av slutredovisningarna framgår kommunernas bedömningar av hur styrning och ledning i den egna kommunen har utvecklats och även hur de bedömt arbetssättet i SKL:s satsning²⁹.

När det gäller kommunernas bedömningar av exempelvis "Ledningsnivåerna är sammanlänkade" visar diagrammen nedan att det har skett en markant förbättring.

DIAGRAM 5. Bedömningen om ledningsnivåerna är sammanlänkade vid avslutningen



Vidare visar slutredovisningarna att:

- Kommunerna bedömer att dialogen mellan de olika nivåerna, både i den egna kommungruppen och med andra kommuner på nätverkskonferenserna har lett till ökad kunskap och förståelse mellan nivåerna och ofta till större samsyn på hemmaplan.
- Kommunerna uppfattar att SKL:s satser om styrning och ledning som varit fokus i satsningens arbete är viktiga, med betygen varierande mellan 5,37 och 5,93 på en sex-gradig skala. Bedömningen är att läget inom varje område har utvecklats under tiden för satsningen. Kommunerna har också kommenterat vad som konkret har förändrats, till exempel fungerande rutiner för elever i behov av stöd, tydligare rollfördelning och ökat lärarsamarbete.
- Modellen med arbetande nätverk där samtliga fyra nivåer deltar får mycket höga omdömen av deltagarna, liksom dokumentationens betydelse för arbetet. Ingen kommun har avbrutit sitt deltagande.
- Det finns flera orosmoment som synliggjorts under den tid som satsningen pågått. Omsättningen av skolchefer och förtroendevalda är hög. Vidare är det idag svårt att nyrekrytera utbildade matematiklärare.

Vad göra nu?

SKL:s satsning pekar på några angelägna framtidsfrågor. En av dem är det stora behovet av välutbildade matematiklärare. Det är en fråga som behöver en långsiktig lösning. På kort sikt skulle ett matematiklyft 2, med ämneskunskaper i matematik som fokus, kunna vara ett viktigt inslag för att stärka lärarnas kompetens. Modellen att lärare kan ges tillfälle att arbeta tillsammans på skolan utifrån ett nätbaserat material skulle kunna vara en väg framåt.

En annan är vikten av en väl fungerande styrkedja som en förutsättning för att ge lärarna goda arbetsvillkor och för att lyfta elevernas resultat. Det är därför angeläget – såväl på nationell som på lokal nivå – att uppmärksamma den höga omsättningen av personer på ledningsnivåer.

”Kommunerna bedömer att dialogen mellan de olika nivåerna har lett till ökad kunskap och förståelse och ofta till större samsyn.”

Avslutningsvis får SKL:s modell för skolutveckling höga omdömen från de deltagande kommunerna. Att alla fyra nivåer arbetar tillsammans med andra kommuner i nätverk för att utveckla sin styrning och ledning ses som positivt och vi ser över hur arbetssättet kan spridas till andra områden än matematik.

SKL:s satser om styrning och ledning:**Gemensam ledning**

- Ledningsnivåerna är sammanlänkade (nämnd, förvaltningsledning, rektor).
- Det finns en tydlig uppdrags- och rollfördelning.

Gemensam syn

- Höga förväntningar på alla elever och övriga.
- Lärarnas kompetens och samarbete är avgörande.

Gemensamma rutiner

- Det finns fungerande rutiner för en systematisk uppföljning och återkoppling.
- Det finns fungerande rutiner för att fånga upp elever i behov av stöd.

Röster från kommuner som deltagit i SKL:s matematiksatsning

Här har vi samlat några röster om kommunernas erfarenheter av SKL PISA 2015³⁰.

Om en väl fungerande styrkedja och alla nivåers delaktighet

- › **Nässjö:** Vår bedömning av projektet är att vi har fått många nya tankar och idéer som vi påbörjat att utveckla och som hela tiden förfinas. Framförallt vill vi lyfta behovet av att styrkedjan är sammanlänkad. Vid olika tillfällen försöker vi prioritera detta och nu har det blivit en självklarhet att tänka och göra så att alla i styrkedjan är representerade.
- › **Umeå:** Vi har fått pröva på en arbetsmodell (arbetande nätverk) i praktiken som visat sig hållbar, som skapat engagemang över en längre tid och som går att överföra till andra utvecklingsområden och sammanhang.

Om matematikresultaten i kommunen:

- › **Sävsjö:** ”Orsaken till att resultaten blivit bättre tror vi ligger i att kommunen gjort en medveten matematiksatsning under många års tid”
- › **Hallstahammar:** ”Men det räcker inte med matematiklyftet. Nivån på lärarutbildningen måste höjas även för lågstadielärare. När vi jämförde kraven för att få legitimation i matematik med högskolepoängen, kunde vi se att framför allt lärare 1–3 har väldigt lite utbildning i matematik, trots att de är behöriga enligt legitimationen. Det påverkar naturligtvis undervisningen”

Om samarbete med andra kommuner

- › **Piteå:** Att samarbeta med andra kommuner och få ta del av deras arbeten är inspirerande och ger insikt i vad som fungerar och inte fungerar i vår egen kommun. Tillsammans har vi identifierat liknande problem i flera av de deltagande kommunerna och sett att det funnits olika strategier och vägar för hur man arbetar med dessa.

- › **Finspång:** ”VAD som behöver göras och förändras har varit väldigt lätt att komma fram till men då man väger in HUR det ska göras blir det betydligt svårare. Många av våra åtaganden har visat sig svåra att genomföra på kort tid. I takt med att vi hört hur andra kommuner arbetar har vi speglat det mot vår egen organisation och på så vis fått fram förbättringsområden”

”Under första tiden var skillnaderna större och krävde mer diskussioner. Mot slutet förstår vi varandras uppdrag bättre och samsynen större.”

Om att uppnå gemensam syn

- › **Hallsberg:** Under första tiden var skillnaderna större och krävde mer diskussioner. Mot slutet förstår vi varandras uppdrag bättre och samsynen större.

Om konkreta exempel på insatser

- › **Älmhult:** Konkreta exempel som är ett resultat av SKL PISA 2015 är vårt påbörjade arbete med stadiövergångar, gemensamma rutiner kring screeningstester, införandet av tester även på mellanstadiet, arbete med höga förväntningar, målsättning om ökad måluppfyllelse hos eleverna, diskussion kring hur vi arbetar med särskilt begåvade elever, samt ett kommunövergripande utvecklingsarbete kring bedömning för lärande som startar upp till hösten.

Not. 30.

På SKL:s hemsida hittar du all dokumentation från satsningen och även kommunernas slutrapporter där de redovisade citaten finns.

Referenser

- Huvudmännens expertråd för skolutveckling (2016): "Rekommendationer och erfarenheter från Huvudmännens expertråd för skolutveckling".
- Håkansson, och Sundberg (2016): "Utmärkt Skolutveckling: forskning om skolförbättring och måluppfyllelse".
- McKinsey (2010): "How the world's most improved school systems keep getting better".
- The Mirage (2015): "Confronting the hard truth about our quest for teacher development", TNTP.
- OECD (2013): PISA 2012.
- OECD (2015): "Education Policy Outlook – Making Reforms Happen".
- OECD (2015): "Improving Schools in Sweden: An OECD Perspective".
- OECD (2016): "Education Governance in Action".
- SKL (2013): "Öppna jämförelser – Grundskola 2013".
- SKL (2016): "Öppna jämförelser – Grundskola 2016" (läsåret 2014/15).
- Skolverket (2014): "Grundskolan i internationella kunskapsmätningar – kunskap, skolmiljö och attityder till lärande".
- Skolverket, (2016): "Attityder till skolan 2015", Rapport 438.
- Skolverket (2016): "Invandringens betydelse för skolresultaten". Aktuella analyser.
- Skolverket (2016): "Nyinvandrade elever i grundskolan". Beskrivande statistik.
- Skolverket (2016): "Slutbetyg i grundskolan våren 2016". Beskrivande statistik.
- Skolverket (2016): "Terminsbetyg i årskurs 6, våren 2016". Beskrivande statistik.
- SOU 2016:77: "En gymnasieutbildning för alla – åtgärder för att alla unga ska påbörja och fullfölja en gymnasieutbildning".
- Timperley, Helen (2013): "Det professionella lärandets inneboende kraft".

Modell för att ta hänsyn till socioekonomiska förutsättningar

SKL vill möjliggöra mer rättvisa jämförelser mellan kommuner som sinsemellan kan ha väldigt olika förutsättningar. Därför kompletterar vi statistiken om faktiska resultat med modellberäknade värden, där avvikelsen mellan de två uppgifterna visar hur en kommun presterar i relation till elevsammansättningen på skolorna i kommunen.

Skillnader mellan kommuner när det gäller elevernas skolresultat kan ha många olika orsaker. Exempelvis vet vi att god ledning, bra lärare och en trygg studiemiljö har stor påverkan på resultaten. Samtidigt har kommunerna olika förutsättningar att nå goda resultat på grund av faktorer som ligger utanför skolans område. En sådan faktor är kommunens storlek och läge, andra handlar om elevgruppens sammansättning.

Flera studier visar att elevers skolprestationer påverkas av socioekonomiska faktorer såsom föräldrars utbildningsnivå och migrationsbakgrund. Forskning visar också att elever i allt högre grad går i skolor tillsammans med elever med likartade socioekonomiska förutsättningar.²⁸ Boendesegregation och mekanismer förknippade med skolvalet diskuteras som bakomliggande orsaker till denna utveckling. Av skollagen framgår att skolan har ett kompensatoriskt uppdrag att uppväga skillnader i förutsättningar relaterade till elevers bakgrund.

Hur går det till?

Statistiska centralbyrån tar på SKL:s uppdrag fram en modell som beskriver sambandet mellan socioekonomiska faktorer och elevers resultat på riksnivå. Vi har valt ut tre centrala mått som beskriver elevers resultat i årskurs 9:

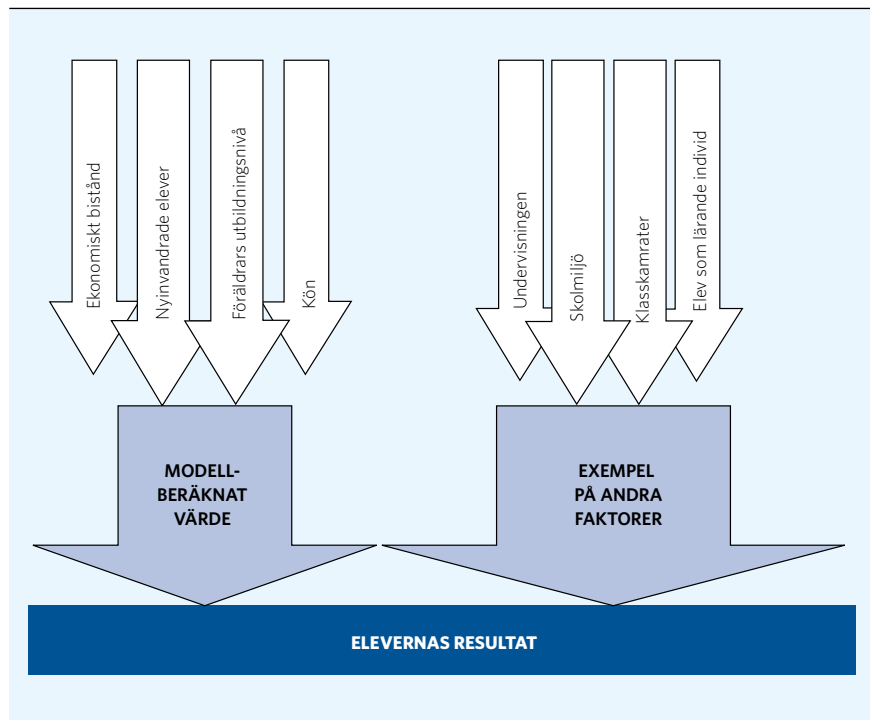
- › Elever som uppnått kunskapskraven i alla ämnen, andel (%).
- › Genomsnittligt meritvärde (17 ämnen).
- › Elever som är behöriga till yrkesprogram, andel (%).

Det är alltså enbart dessa tre nyckeltal som beskrivs med både faktiska och modellberäknade resultat. För att kunna jämföra med kommuners faktiska resultat exkluderar vi resultaten för elever med okänd bakgrund även i de modellberäknade värdena.

Not. 28.
Se till exempel Böhlmark et al. (2015) Skolsegregation och skolval. IFAU Rapport 2015:5.

De bakgrundsuppgifter som ingår som förklarande variabler i modellen visas i pilen till vänster i figur 4, nämligen föräldrarnas utbildningsnivå, elevens kön, andel nyinvandrade elever och behov av ekonomiskt bistånd.

FIGUR 4. Vad påverkar elevernas resultat?



Faktorerna som visas i den högra pilen ingår inte i den statistiska modellen, utan utgör exempel på andra orsaker till att elever i olika kommuner presterar olika. Vi nämner här bland annat undervisningen och skolmiljön, som båda är möjliga för huvudmannen och skolan att påverka.

Den modell som vi använder utgår från elevsammansättningen på skolnivå. På så vis tar den hänsyn till att det finns stora variationer mellan skolenheter och att sammansättningen av elever i en skola kan påverka resultaten. En annan fördel med att modellen utgår från skolnivån är att den i högre grad kan användas tillsammans med Skolverkets SALSA-modell²⁹. SALSA tar hänsyn till samma variabler som vår modell, undantaget ekonomisk bistånd, men visar bara modellberäknade värden på skolenhetsnivå.

Hur kan resultaten tolkas?

Utifrån den statistiska modellen beräknar vi för varje kommun ett värde som beskriver vilka resultat eleverna i kommunens skolor förväntas ha givet elevsammansättningen. Förenklat kan man säga att det modellberäknade värdet gör det möjligt att jämföra skolresultaten i sin egen kommun med resten av Sveriges kommuner, om de skulle haft liknande förutsättningar. Jämförelsen gör vi genom att titta på hur mycket en kommuns faktiska värde avviker från det modellberäknade värdet.

Not. 29.
Se <http://www.skolverket.se/statistik-och-utvardering/statistik-i-databaser/vad-ar-salsa-1.163747>.

Modellen förklarar i dagsläget 62,9 till 64,6 procent av variationen i skolresultaten mellan kommunerna. Det innebär att drygt 35 procent av skillnaderna i resultat påverkas av andra faktorer, som exempelvis den undervisning eleverna får i skolan eller av andra bakgrundsfaktorer.

Genom att titta på avvikelsen mellan de faktiska och de förväntade, modellberäknade, värdena kan vi beskriva om eleverna i kommunen presterat bättre eller sämre än förväntat baserat på ett riksgenomsnitt. Om en kommun har värdet 0 i avvikelse innebär det att resultaten är lika som alla andra kommuner med samma förutsättningar. Om avvikelsen är positiv eller negativ betyder det istället att kommunens elever har ett bättre respektive sämre resultat jämfört med andra kommuner med liknande elevsammansättning. Detta kan ses som en indikator på om kommunen relativt sett varit framgångsrik eller inte i sitt kompensatoriska uppdrag.

Bland de kommuner som har en positiv avvikelse från det modellberäknade värdet återfinns kommuner med såväl svårare som enklare förutsättningar. Samma gäller för kommuner som har en negativ avvikelse.

Vår förhoppning är att nyckeltal som tar hänsyn till kommuners skilda förutsättningar kan öka motivationen för skolor och kommuner att ständigt arbeta för att förbättra verksamheten. För den enskilda eleven spelar de modellberäknade värdena däremot en begränsad roll. Det grundläggande uppdraget för skolan är att säkerställa att alla elever ska utvecklas så långt som möjligt oavsett bakgrund.

Jämförbarhet mellan åren

Vår strävan är att hålla modellen konstant mellan åren för att ge en god jämförbarhet. Under den tid som Skolverket tog fram modellberäknade värden (SALSA) på kommunnivå ingick dessa också i Öppna jämförelser – Grundskola. När myndigheten slutade att ta fram dessa värden saknades också en motsvarighet i Öppna jämförelser – Grundskola 2014.

Sedan 2015 ger därför SKL årligen i uppdrag till Statistiska centralbyrån att ta fram modellberäknade värden på kommunnivå. Samma modell har tillämpats för de tre rapporterna Öppna jämförelser – Grundskola 2015, 2016 (läsåret 2014/15) och 2016 (läsåret 2015/16). Precis som med redovisningen av kommunernas faktiska elevresultat gäller förbehållet att elever med okänd bakgrund exkluderats för de modellberäknade värdena läsåret 2015/16. Vid jämförelser mellan läsåren 2013/14, 2014/15 och 2015/16 behöver hänsyn därför tas till denna förändring.

BILAGA 2

Kommunernas sammanvägda resultat

Det sammanvägda resultatet ger en första indikation på hur en kommun har lyckats i sitt kunskapsuppdrag relativt andra kommuner. Ambitionen är däremot inte att med ett enda mått ge en heltäckande bild av kommunernas måluppfyllelse. Vår förhoppning är att detta samlade nyckeltal väcker intresse och engagemang för fortsatta analyser av de egna resultaten.

För läsåren 2014/15 och 2015/16 är nyckeltalet sammansatt av tre centrala resultatmått för elever i årskurs 9. Eftersom de tre måtten visas med såväl faktiska som modellberäknade värden uppgår antalet nyckeltal i det sammanvägda resultatet till sex stycken.

- › Elever i årskurs 9 som uppnått kunskapskraven i alla ämnen, andel (%).
- › Elever i årskurs 9 som uppnått kunskapskraven i alla ämnen, andel (%), avvikelse från modellberäknat värde.
- › Elever i årskurs 9, genomsnittligt meritvärde (17 ämnen).
- › Elever i årskurs 9, genomsnittligt meritvärde (17 ämnen), avvikelse från modellberäknat värde.
- › Elever som är behöriga till yrkesprogram, andel (%).
- › Elever som är behöriga till yrkesprogram, andel (%), avvikelse från modellberäknat värde.

Jämförbarhet över tid

Vår ambition är att hålla uppsättningen nyckeltal i det sammanvägda resultatet så konstant som möjligt över tid, för att underlätta för jämförelser. Till Öppna jämförelser – Grundskola 2015 ändrades både uppsättningen nyckeltal i det sammanvägda resultatet och modellen för att ta hänsyn till elevsammansättningen i kommunerna. Ett samlat betygsmått för elever i årskurs 6 ingick då i kommunens sammanvägda resultat. Enligt Skolverkets rekommendation redovisar vi inte längre ett sådant samlat betygsmått för årskurs 6 på kommunnivå. Orsaken är att antalet ämnen som elever läst och fått betyg varierar mellan kommuner. Som framkommer av kapitel 1 ingår för läsåret 2015/16 inte resultaten i årskurs 9 för elever med okänd bakgrund. Jämförelser över tid behöver ta hänsyn till dessa förändringar.

Så tar vi fram det sammanvägda resultatet

Kommunens värde för respektive nyckeltal görs om till ett värde mellan 0 och 100, beroende på hur högt värde kommunen har i relation till andra kommuner. Den kommun som har det högsta värdet för respektive nyckeltal tilldelas värdet 100 och den som har det lägsta får värdet 0. Övriga 288 kommuner hamnar någonstans på skalan där emellan.

De ingående nyckeltalen ges alla samma vikt för det sammanvägda resultatet. Detta innebär att de nyckeltal som tar hänsyn till socioekonomiska faktorer i kommunen får lika stor vikt som de faktiska resultaten.

De värden som vi får fram när vi väger samman de ingående nyckeltalen är i sig inte användbara i en fortsatt analys. Istället är det kommunernas resultat relativt varandra i form av en rangordning som utgör deras sammanvägda resultat.

Här följer en tabell över kommunernas sammanvägda resultat läsåret 2015/16, med en pil som indikerar om kommunens placering förbättrats, försämrats eller är densamma som läsåret innan. Presentationen sker på två sätt. Det sammanvägda resultatet för lägeskommunen som helhet beskriver såväl kommunala som fristående skolors elever. För de kommunala skolorna sker också en separat redovisning av det sammanvägda resultatet.

Kommun	Rang 2016 (läsåret 2015/16)				Kommun	Rang 2016 (läsåret 2015/16)			
	Samtliga	Jämfört mot föregående år	Kommunala	Jämfört mot föregående år		Samtliga	Jämfört mot föregående år	Kommunala	Jämfört mot föregående år
Ale	257	↑	259	↑	Degerfors	98	↑	95	↑
Alingsås	34	↑	46	↑	Dorotea	272	↑	269	↑
Alvesta	184	↓	174	↓	Eda	43	↑	38	↑
Aneby	15	↑	14	↑	Ekerö	6	↑	10	↑
Arboga	177	↓	167	↓	Eksjö	260	↓	217	↓
Arjeplog	20	↑	21	↑	Emmaboda	278	↓	275	↓
Arvidsjaur	217	↑	211	↑	Enköping	105	↑	132	↓
Arvika	160	↑	193	↓	Eskilstuna	143	↓	195	↓
Askersund	204	↑	194	↑	Eslöv	66	↑	66	↑
Avesta	246	↓	242	↓	Essunga	152	↓	142	↓
Bengtstors	123	↑	114	↑	Fagersta	282	↓	262	↑
Berg	25	↑	25	↑	Falkenberg	145	↑	156	↑
Bjurholm	275	↓	271	↓	Falköping	210	↑	198	↑
Bjuv	73	↓	72	↓	Falun	110	↑	93	↑
Boden	21	↑	24	↑	Filipstad	12	↓	12	↓
Bollebygd	32	↓	32	↓	Finspång	238	↑	232	↑
Bollnäs	214	↑	284	↑	Flen	258	↑	255	↑
Borgholm	8	↑	7	↑	Forshaga	167	↓	157	↓
Borlänge	223	↓	227	↓	Färgelanda	180	↑	169	↑
Borås	118	↓	151	↓	Gagnef	44	↑	39	↑
Botkyrka	106	↑	141	↑	Gislaved	233	↓	238	↓
Boxholm	142	↑	130	↑	Gnesta	274	↓	282	↓
Bromölla	267	↓	263	↓	Gnosjö	161	↑	152	↑
Bräcke	182	↓	173	↓	Gotland	70	↑	73	↑
Burlöv	82	↑	87	↑	Grums	155	↑	144	↑
Båstad	153	↓	143	↓	Grästorp	2	↑	2	↑
Dals-Ed	33	↑	33	↑	Gullspång	244	↓	240	↓
Danderyd	11	↑	11	↑	Gällivare	55	↓	53	↓

Kommun	Rang 2016 (läsåret 2015/16)			
	Samtliga	Jämfört mot föregående år	Kommunala	Jämfört mot föregående år
Gävle	201	↑	203	↑
Göteborg	164	↑	212	↑
Götene	159	↓	146	↓
Habo	109	↑	102	↑
Hagfors	263	↓	258	↓
Hallsberg	193	↓	178	↓
Hallstahammar	261	↓	253	↓
Halmstad	126	↓	134	↓
Hammarö	35	↑	34	↑
Haninge	72	↑	78	↑
Haparanda	174	↓	164	↓
Heby	93	↓	92	↓
Hedemora	255	↓	241	↓
Helsingborg	61	↑	74	↑
Herrljunga	128	↓	116	↓
Hjo	80	↑	83	↑
Hofors	58	↓	56	↓
Huddinge	41	↑	44	↑
Hudiksvall	232	↓	230	↓
Hultsfred	130	↑	147	↑
Hylte	245	↓	251	↓
Håbo	97	↑	139	↑
Hällefors	225	↑	220	↑
Härjedalen	101	↑	98	↑
Härnösand	200	↑	184	↑
Härryda	49	↓	62	↓
Hässleholm	219	↑	208	↑
Höganäs	38	↑	31	↑
Högsby	112	↑	106	↑
Hörby	248	↓	264	↓
Höör	85	↑	82	↑
Jokkmokk	176	↓	210	↓
Järfälla	104	↑	150	↑
Jönköping	87	↑	105	↑
Kalix	286	↓	285	↓
Kalmar	81	↑	64	↑
Karlsborg	195	↓	179	↓
Karlshamn	279	↓	277	↓
Karlskoga	276	↓	273	↓
Karlskrona	211	↓	213	↑
Karlstad	150	↓	175	↓
Katrineholm	249	↓	257	↓

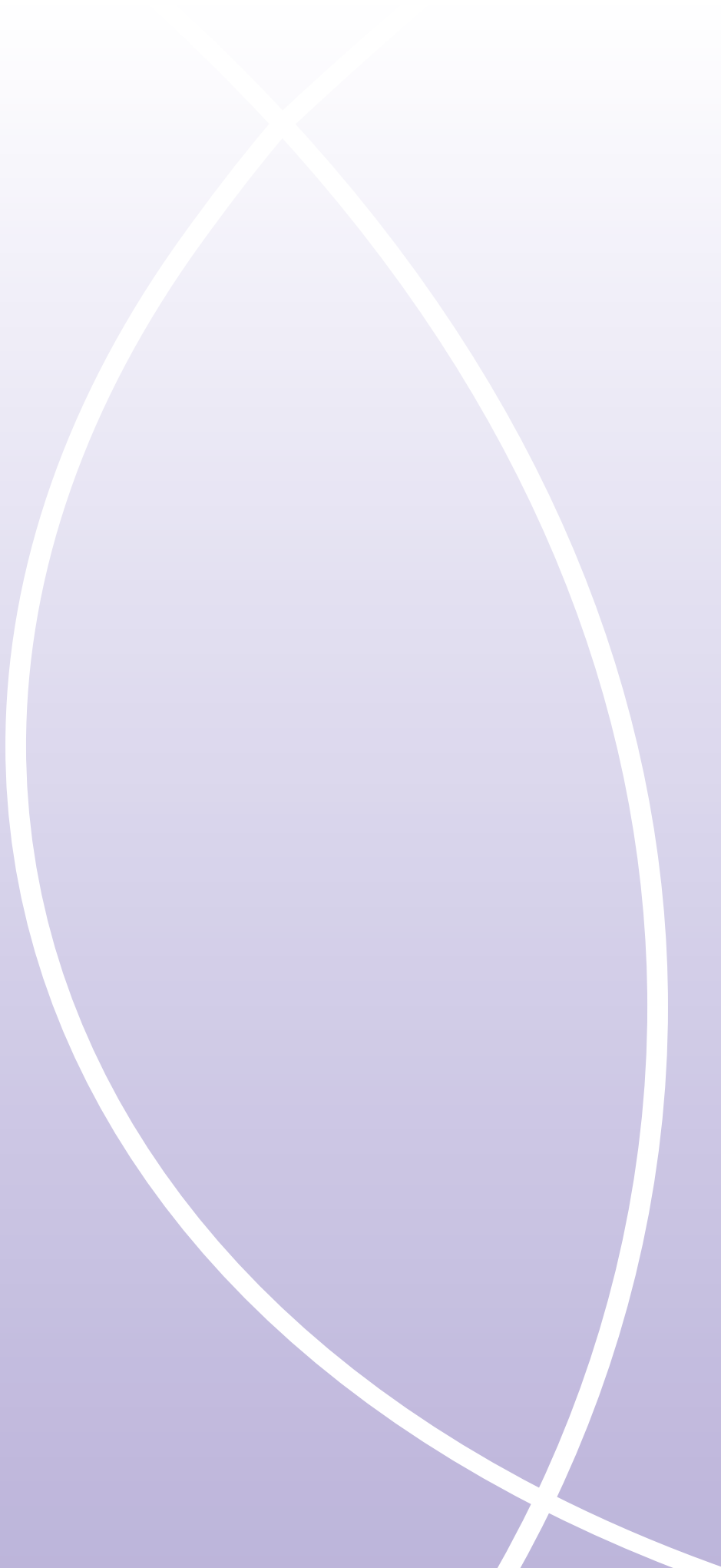
Kommun	Rang 2016 (läsåret 2015/16)			
	Samtliga	Jämfört mot föregående år	Kommunala	Jämfört mot föregående år
Kil	75	↑	76	↑
Kinda	26	↑	27	↑
Kiruna	154	↓	155	↑
Klippan	147	↑	101	↑
Knivsta	71	↑	65	↓
Kramfors	196	↓	182	→
Kristianstad	220	↓	209	↑
Kristinehamn	169	↑	160	↑
Krokoms	170	↓	161	↓
Kumla	226	↓	218	↓
Kungsbacka	37	↑	42	↑
Kungsör	221	↓	214	↓
Kungälv	117	↓	135	↓
Kävlinge	51	↓	52	↑
Köping	197	↓	183	↓
Laholm	189	↑	176	↑
Landskrona	86	↓	94	↑
Laxå	99	↑	96	↑
Lekeberg	141	↓	129	↓
Leksand	114	↑	121	↑
Lerum	186	↓	188	↓
Lessebo	290	↓	290	↓
Lidingö	5	↑	3	↑
Lidköping	173	↓	180	↓
Lilla Edet	269	↓	272	↓
Lindesberg	271	↓	268	↓
Linköping	156	↓	162	↓
Ljungby	146	↓	148	↓
Ljusdal	165	↑	159	↑
Ljusnarsberg	262	↑	256	↑
Lomma	13	↑	16	↑
Ludvika	250	↓	245	↓
Luleå	136	↓	149	↓
Lund	46	↑	50	↑
Lycksele	111	↑	104	↑
Lysekil	45	↑	41	↑
Malmö	185	↑	201	↑
Malung-Sälen	40	↓	36	↓
Malå	208	↓	200	↓
Mariestad	166	↓	206	↓
Mark	90	↑	88	↑
Markaryd	78	↑	80	↓

Kommun	Rang 2016 (läsåret 2015/16)			
	Samtliga	Jämfört mot föregående år	Kommunala	Jämfört mot föregående år
Mellerud	264	↓	260	↓
Mjölby	183	↑	172	↑
Mora	287	↓	287	↓
Motala	88	↓	84	↓
Mullsjö	235	↓	228	↓
Munkedal	283	↓	281	↓
Munkfors	18	↑	20	↑
Mölnadal	124	↑	118	↑
Mönsterås	281	↓	278	↓
Mörbylånga	94	↑	109	↓
Nacka	9	↓	8	↓
Nora	91	↑	91	↑
Norberg	268	↑	265	↑
Nordanstig	284	↓	286	↓
Nordmaling	47	↓	43	↓
Norrköping	194	↓	224	↓
Norrtälje	113	↓	137	↓
Norsjö	4	↑	5	↑
Nybro	64	↑	61	↑
Nykvarn	3	↓	4	↓
Nyköping	192	↓	225	↓
Nynäshamn	103	↑	99	↑
Nässjö	178	↑	168	↑
Ockelbo	1	↑	1	↑
Olofström	84	↑	89	↓
Orsa	54	↑	51	↑
Orust	108	↑	115	↓
Osby	29	↑	29	↑
Oskarshamn	151	↓	140	↓
Ovanåker	50	↑	48	↑
Oxelösund	212	↑	205	↑
Pajala	171	↓	181	↓
Partille	132	↓	112	↓
Perstorp	256	↓	250	↓
Piteå	30	↑	30	→
Ragunda	207	↓	197	↓
Robertsfors	107	↑	103	↑
Ronneby	242	↓	244	↓
Rättvik	17	↑	17	↑
Sala	144	↓	133	↓
Salem	158	↓	117	↓
Sandviken	230	↑	234	↑

Kommun	Rang 2016 (läsåret 2015/16)			
	Samtliga	Jämfört mot föregående år	Kommunala	Jämfört mot föregående år
Sigtuna	131	↑	153	↑
Simrishamn	65	↑	23	↑
Sjöbo	79	↑	54	↑
Skara	23	↑	18	↑
Skellefteå	139	↓	131	↓
Skinnskatteberg	289	→	289	→
Skurup	16	↑	15	↑
Skövde	203	↓	186	↓
Smedjebacken	135	↑	122	↑
Sollefteå	172	↑	163	↑
Sollentuna	19	↑	26	↓
Solna	133	↑	79	↓
Sorsele	237	↓	231	↓
Sotenäs	100	↓	97	↓
Staffanstorps	89	↑	71	↑
Stenungsund	198	↓	187	↓
Stockholm	53	↑	59	↑
Storfors	127	↓	40	↓
Storuman	52	↑	49	↑
Strängnäs	179	↓	266	↓
Strömstad	270	↓	267	↓
Strömsund	253	↓	248	↓
Sundbyberg	96	↑	166	↑
Sundsvall	240	↓	280	↓
Sunne	224	↑	216	↑
Surahammar	202	↓	190	↓
Svalöv	209	↑	127	↑
Svedala	62	↑	58	↑
Svenljunga	254	↑	249	↑
Säffle	251	↓	246	→
Säter	243	↓	237	↓
Sävsjö	119	↑	45	↑
Söderhamn	162	↑	154	↑
Söderköping	27	↑	19	↑
Södertälje	92	↑	126	↑
Sölvesborg	252	↓	247	↓
Tanum	36	↑	35	↑
Tibro	234	↑	226	↑
Tidaholm	213	↓	204	↓
Tierp	273	↑	270	→
Timrå	239	↑	233	↑
Tingsryd	83	↑	138	↑

Kommun	Rang 2016 (läsåret 2015/16)			
	Samtliga	Jämfört mot föregående år	Kommunala	Jämfört mot föregående år
Tjörn	140	↓	128	↓
Tomelilla	229	↑	219	↑
Torsby	121	↑	110	↑
Torsås	285	↓	283	↓
Tranemo	241	↓	236	↓
Tranås	28	↑	28	↑
Trelleborg	102	↓	120	↓
Trollhättan	77	↑	100	↑
Trosa	22	→	22	↓
Tyresö	48	↑	63	↓
Täby	39	↓	68	↓
Töreboda	247	↓	243	↓
Uddevalla	187	↓	191	↑
Ulricehamn	222	↑	215	↑
Umeå	138	↓	124	↑
Upplands Väsby	95	↑	252	↑
Upplands-Bro	74	↓	69	↓
Uppsala	69	↑	85	↑
Uppvidinge	191	↓	177	↓
Vadstena	14	↓	13	↓
Vaggeryd	76	↓	77	↓
Valdemarsvik	265	↓	261	↓
Vallentuna	137	↓	107	↑
Vansbro	175	↑	165	↑
Vara	60	↑	57	↑
Varberg	120	↓	111	↓
Vaxholm	59	↓	55	↓
Vellinge	10	↓	9	↓
Vetlanda	218	↑	207	↑
Vilhelmina	24	↑	47	↑
Vimmerby	157	↑	145	↑
Vindeln	280	↓	276	↓
Vingåker	228	↑	222	↑

Kommun	Rang 2016 (läsåret 2015/16)			
	Samtliga	Jämfört mot föregående år	Kommunala	Jämfört mot föregående år
Vårgårda	168	↑	158	↑
Vänersborg	190	↓	202	↓
Vännäs	288	↓	288	↓
Värmdö	57	↑	81	↓
Värnamo	68	↑	70	↑
Västervik	205	↓	170	↓
Västerås	215	↓	235	↓
Växjö	188	↓	192	↓
Ydre	7	↑	6	↑
Ystad	42	↓	37	↓
Åmål	227	↓	221	↓
Ånge	125	↑	125	↑
Åre	116	↑	108	↑
Årjäng	134	↓	119	↓
Åsele	199	↑	185	↑
Åstorp	277	↓	274	↓
Ätvidaberg	236	↑	229	↑
Älmhult	206	↓	196	↓
Älvdalen	122	↓	113	↓
Älvkarleby	266	↓	279	↑
Älvsbyn	231	↓	223	↓
Ängelholm	67	↑	67	↑
Öckerö	129	↓	75	↓
Ödeshög	63	↓	60	↓
Örebro	149	↑	189	↑
Örkelljunga	259	↓	254	↓
Örnsköldsvik	115	↓	90	↓
Östersund	148	↓	136	↓
Österåker	56	↑	86	↓
Östhammar	181	↑	171	↑
Östra Göinge	216	↑	199	↑
Överkalix	31	↓	123	↓
Övertorneå	163	↓	239	↓





Öppna jämförelser – Grundskola 2016

Sveriges Kommuner och Landsting jämför årligen resultat- och resursindikatorer för grundskolan på kommunnivå. Syftet med Öppna jämförelser är att ge en översiktlig bild av resultaten samt ge inspiration till hur kommuner utifrån ett styrnings- och ledningsperspektiv kan utveckla skolans verksamhet.

Denna rapport är den andra öppna jämförelser för grundskolan som SKL publicerar under 2016. Anledningen är att vi nu har möjlighet att presentera statistiken samma år som den senaste elevkullen gick ut årskurs nio. Uppgifterna i denna rapport grundar sig således på elevernas resultat under läsåret 2015/16.

Temat i årets rapport är skolutveckling. Vi beskriver vad som kännetecknar framgångsrik skolutveckling och lyfter fram centrala perspektiv i ett systematiskt kvalitetsarbete på lokal nivå.

I likhet med tidigare rapporter presenteras sammanvägt resultat totalt för kommunen respektive enbart för kommunala skolor. Rapporten innehåller också en beskrivning av den nationella kunskapsutvecklingen och en redovisning av SKL:s elevenkät som besvaras av elever i årskurs 5 och årskurs 8.

Från och med i år redovisas statistiken för samtliga kommuner i verktyget Jämföraren i databasen Kolada, www.kolada.se. Tabellbilagan finns även i excelformat på webben, www.skl.se/ojgrundskola.

Beställ eller ladda ner på webbutik.skl.se

ISBN 978-91-7585-457-1



Sveriges
Kommuner
och Landsting

Post: 118 82 Stockholm
Besök: Hornsgatan 20
Telefon: 08-452 70 00
www.skl.se