

Vilka är lokalpolitikerna i Värmlands län?

Hur nöjda är medborgarna?

Innehåll

Vilka är lokalpolitikerna i Värmlands län?	1
Innehåll	3
Vilka är de förtroendevalda i Sverige?	4
Underrepresentation av kvinnor bland förtroendevalda	4
En mindre andel tillhör den yngsta åldersgruppen	5
Underrepresentationen av utrikes födda fortsätter att minska	6
Åldersmässig utjämning bland förtroendevalda	7
Den stora majoriteten är fritidspolitiker	8
Högt valdeltagande i Värmland	9
Värmland har 1 693 förtroendevalda	10
... varav 97 procent är fritidspolitiker	11
Vilka är de förtroendevalda i Värmlands kommuner?	12
Könsfördelningen är jämnare än riksgenomsnittet	12
Åldersgruppen som är mellan 30 och 49 år är väl representerad	13
Utrikes födda är väl representerade bland de förtroendevalda i Arvika	15
Forshaga har största andelen småbarnsföräldrar	16
Årjäng har flest i privat sektor	17
Många är välutbildade	18
Vilka är de förtroendevalda i Region Värmland?	19
Könsfördelningen är jämnare än riksgenomsnittet	19
De arbetar i många sektorer i samhället	20
Sammanfattning av de förtroendevalda i Värmland	21
Förtroendet för lokalpolitiker och verksamheten	22
Drygt sex av tio i Sverige är nöjda med den kommunala demokratin	22
Medborgarna är nöjda med verksamheten	24
Sammanfattande kommentarer - förtroende	26

Vilka är de förtroendevalda i Sverige?

Sveriges Kommuner och Regioner (SKR) har sammanställt en serie rapporter om de förtroendevalda på lokal och regional nivå i Sverige, presenterade länsvis. Till grund för arbetet ligger Statistiska centralbyråns (SCB) totalundersökning om de förtroendevalda i Sveriges kommuner och regioner som genomfördes 2019. Analyserna är baserade på uppgifter som landets samtliga kommuner och regioner har skickat in till SCB. Sveriges Kommuner och Regioner har tidigare publicerat undersökningar om landets förtroendevalda motsvarande denna. Föregående rapportserier utkom år 2008, 2012 och 2016.

Undersökningen visar att antalet förtroendevalda i kommunerna fortsätter att minska jämfört med tidigare mandatperioder. År 2019 uppgick det totala antalet förtroendevalda i kommunerna till knappt 35 900 personer, detta innebär en minskning med ungefär 960 personer jämfört med år 2015. Att de förtroendevalda i landets kommuner blir allt färre är en trend som vi sett över flera mandatperioder i rad. I regionerna är trenden den motsatta, med fler förtroendevalda än tidigare mandatperiod. År 2019 uppgick antalet förtroendevalda i landets regioner till knappt 4 600 personer, vilket innebär en ökning med ca 140 personer jämfört med 2015. Antalet förtroendevalda på regional nivå är därmed uppe på sammanivå som vid 2012 års mätning. Detta innebär att den mångåriga trenden med allt färre politiker fortsätter på lokal nivå, men däremot inte på regional nivå.

Underrepresentation av kvinnor bland förtroendevalda

Könsfördelningen brukar betraktas som jämn då andelen kvinnor respektive män ligger mellan 40 och 60 procent. I totalt 205 av landets 290 kommuner är andelen kvinnliga förtroendevalda högre än 40 procent. Det är en minskning i antal kommuner från 2015 med 24 stycken. I 19 kommuner är andelen förtroendevalda kvinnor över 50 procent. Det är något fler än 2015. Inte i någon kommun är andelen kvinnor högre än 60 procent.

Kvinnor är fortsatt underrepresenterade bland de förtroendevalda; 43 procent, jämfört med 50 procent i befolkningen som helhet. Fördelningen är densamma som i den föregående mandatperioden. Fördelningen mellan kvinnor och män är jämnare bland yngre politiker jämfört med äldre. Bland förtroendevalda under

30 år uppgår andelen kvinnor till 44 procent, bland dem som är 65 år och äldre är andelen kvinnor 39 procent. Jämnast könsfördelning är det i åldersgruppen 30-49 år där andelen kvinnor är 45 procent och andelen män är 55 procent. I regionerna är könsfördelningen betydligt jämnare, där är 48 procent av de förtroendevalda kvinnor. Även i de fyra tidigare undersökningarna var andelen kvinnor bland regionernas politiker 48 procent.

En större andel män än kvinnor innehar tyngre politiska uppdrag, skillnaden i representation är större ju tyngre uppdraget är och kvinnors underrepresentation på tunga poster har dessutom ökat. Bland de förtroendevalda i kommunfullmäktige är andelen kvinnor 43 procent, jämfört med 40 procent i kommunstyrelserna, där makten är större. Studerar man olika positioner i nämnder och styrelser blir mönstret än tydligare. 36 procent av ordförandena i kommunerna är kvinnor. 2015 hade en kvinna posten som kommunstyrelsens ordförande i 37 procent av kommunerna. I 2019 års genomlysning är andelen kvinnor bland landets kommunstyrelseordföranden 32 procent.

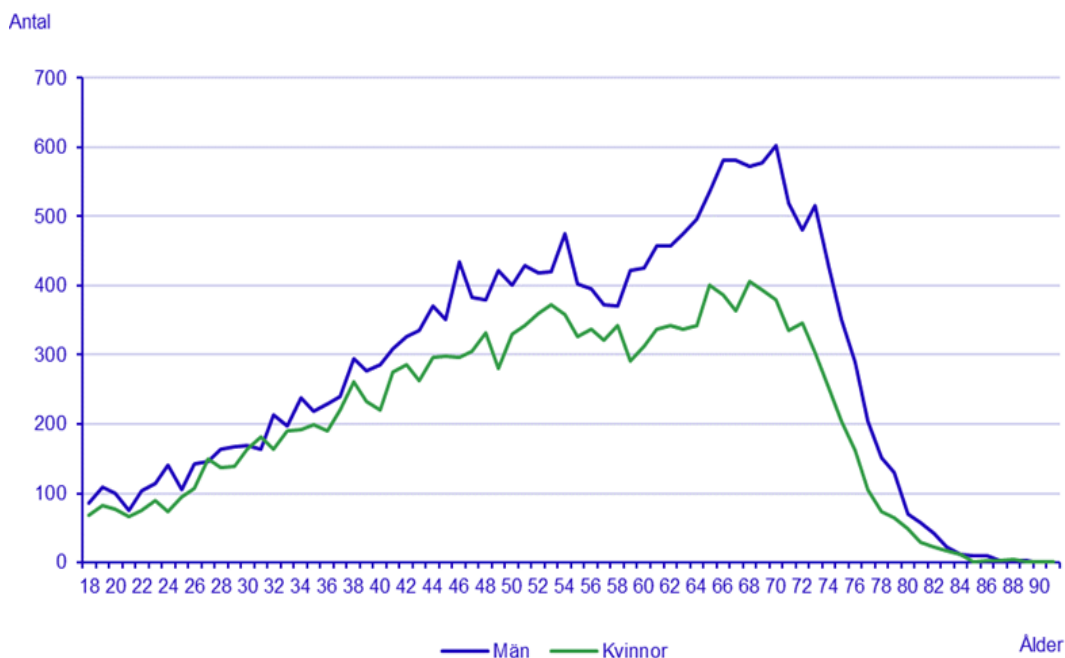
I regionerna är andelen kvinnor och män betydligt jämnare. Det gäller både för fullmäktige och styrelser samt för ordförande- och vice ordförandeposter. 46 procent av ordförandena i regionerna är kvinnor.

En mindre andel tillhör den yngsta åldersgruppen

Undersökningen visar att unga, i åldrarna 18-29 år, utgör 7 procent av kommunpolitikerna år 2019, vilket är 12 procentenheter lägre än befolkningen. Detta innebär att andelen som tillhör den allra yngsta åldersgruppen har minskat något i jämförelse med den föregående mandatperioden. Jämfört med hela befolkningen är unga underrepresenterade bland de förtroendevalda i såväl kommuner som regioner. SCB:s statistik visar att Lunds kommun har den högsta andelen unga förtroendevalda. Även Stockholm med närliggande kommuner som Järfälla, Nacka och Sundbyberg, samt universitetsstäder som Umeå, Karlstad, Växjö och Uppsala har god representation av unga bland de förtroendevalda.

Andelen äldre förtroendevalda, som är 65 år och äldre fortsätter att öka. Totalt är det 31 procent i kommunerna. Det är en ökning med 4 procentenheter jämfört med 2015 och denna åldersgrupp är fortsatt något överrepresenterad jämfört med befolkningen. Också bland regionernas förtroendevalda ökar andelen som är äldre, men där är andelen i nivå med befolkningen.

Diagram 1: Antal förtroendevalda i kommunerna efter kön och ålder, år 2019



Källa: SCB, Demokratisk rapport 26: Förtroendevalda i kommuner och regioner 2019

Underrepresentationen av utrikes födda fortsätter att minska

Utrikes födda är underrepresenterade bland de förtroendevalda, men trenden är precis som föregående mandatperiod att underrepresentationen fortsätter att minska. Omkring 21 procent av befolkningen över 18 år utgörs av utrikes födda. Motsvarande andel bland de förtroendevalda i landets kommuner är 10 procent.

När representativiteten bland utrikes födda studeras bör man beakta att gruppen utgör en mycket liten andel av befolkningen i vissa kommuner, några få förtroendevalda kan därmed vara avgörande för graden av representation. Vidare rymmer gruppen stora variationer avseende faktorer såsom ursprung och vistelsetid i Sverige

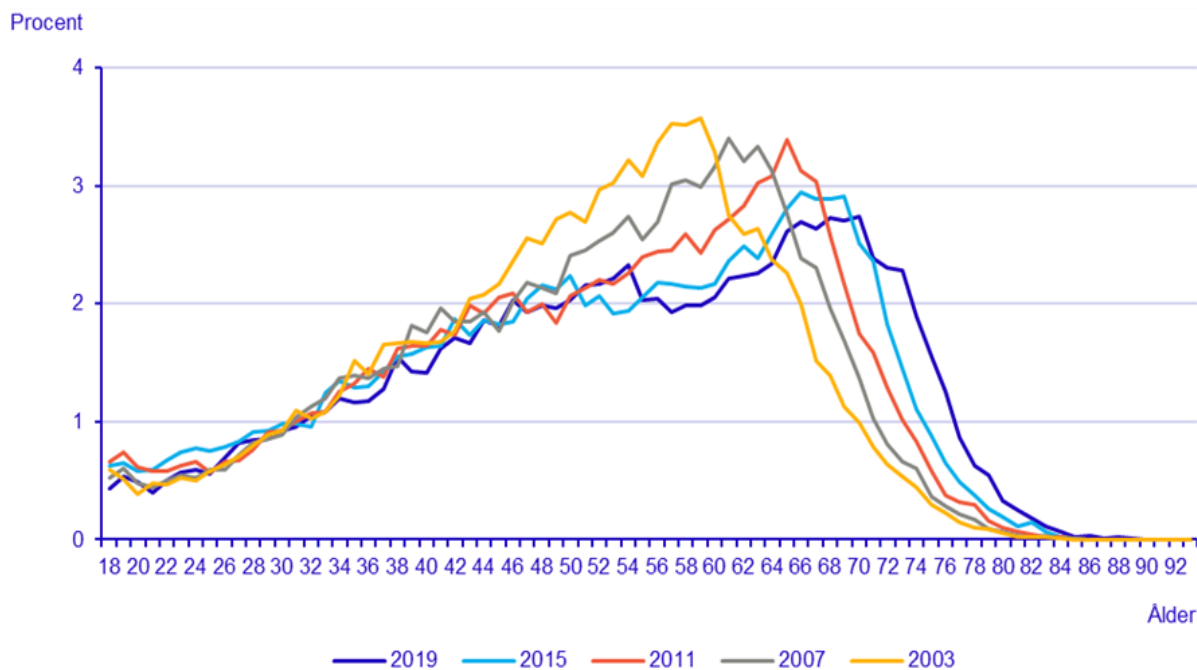
Resultaten från 2019 års undersökning visar, i likhet med tidigare års, att personer med eftergymnasial utbildning och offentliganställda är överrepresenterade bland de förtroendevalda i kommuner och regioner. Bland kommunpolitikerna har 54 procent eftergymnasial utbildning. Motsvarande andel av befolkningen är 39 procent.

Bland förtroendevalda i regionerna återfinns liknande mönster vad gäller representativitet som i kommunerna, men med vissa skillnader. Regionerna har en jämnare könsfördelning bland de förtroendevalda än kommunerna. Kvinnor utgör 48 procent av de förtroendevalda i regionerna. Personer med eftergymnasial utbildning är i högre grad överrepresenterade bland regionpolitikerna jämfört med kommunpolitikerna. Dessa mönster återfanns även vid tidigare undersökningar.

Åldersmässig utjämning bland förtroendevalda

Åldersstrukturen bland de förtroendevalda åren 2003, 2007, 2011, 2015 och 2019 visas i diagram 2. Av diagrammet framgår att 40-talister är fortsatt välrepresenterade bland landets förtroendevalda. Åldersfördelningen är stort sett densamma vid varje tillfälle, även om kurvan har förskjutits framåt med fyra års intervall. Undersökningen visar på en växande andel 70-åringar bland kommunernas förtroendevalda. Kurvan är snarlik vid samtliga undersökningstillfällen med skillnaden att ålderspuckelns spetsigaste del, som illustrerar den vanligast förekommande åldern, trubbats av något vid 2019 års undersökning.

Diagram 2: Förtroendevalda i kommunerna efter ålder år 2003, 2007, 2011, 2015 och 2019. Åldersfördelning i procent



Den stora majoriteten är fritidspolitiker

En klar majoritet av de förtroendevalda i kommuner och regioner sköter sina uppdrag på fritiden vid sidan av studier och ordinarie arbete. Med fritidspolitiker avses förtroendevalda med ett arvode för politiska uppdrag som understiger en 40 procentig arbetstid. I kommunerna utgör fritidspolitikerna 96 procent medan motsvarande siffra i regionerna är 93 procent. Andelen fritidspolitiker är densamma som i 2015 års undersökning både på kommun- och regionsidan.

42 procent av de hel- eller deltidsarvoderade i kommunerna är kvinnor och 58 procent män, vilket ligger i nivå med andelen kvinnor och män bland de förtroendevalda totalt sett. Unga och utrikes födda personer är däremot underrepresenterade bland de arvoderade jämfört med samtliga förtroendevalda. Det ser ut på ett liknande sätt i regionerna.

Högt valdeltagande i Värmland

Valen till kommun- och regionfullmäktige ger medborgarna möjlighet att påverka vilken politik som ska föras på lokal och regional nivå. Eftersom kommuner och regioner ansvarar för en stor del av välfärdssektorn innebär det ett mer direkt inflytande över vardagsnära verksamheter som vård, skola och omsorg.

Fullmäktigeledamöterna är folkvalda medan ledamöter i styrelser och nämnder tillsätts av fullmäktige bland de förtroendevalda.

Valdeltagandet varierar mellan olika samhällsgrupper men är generellt sett högt i Värmland liksom i övriga Sverige, både i kommun- och regionvalet. Valdeltagandet skiljer sig från genomgående höga nivåer mellan kommunerna i Värmland, från 70 procent i Eda till 90 procent i Hammarö.

Inom kommunerna finns det också skillnader mellan olika valdistrikt, det vill säga att valdeltagandet skiljer sig åt mellan olika geografiska områden i kommunerna. Karlstad har störst skillnad mellan valdistrikten, medan skillnaden är mindre i exempelvis Munkfors och Storfors.

Tabell 1: Valdeltagande och differens inom kommun 2018, samt jmf. 2014

Kommuner	Valdeltagande	Jmf 2014	Differens
Arvika	83	2	15
Eda	70	1	11
Filipstad	80	-1	9
Forshaga	87	1	7
Grums	83	1	9
Hagfors	81	0	7
Hammarö	90	1	14
Karlstad	87	1	24
Kil	87	1	6
Kristinehamn	85	1	13
Munkfors	81	-1	2
Storfors	84	1	6
Sunne	85	1	10
Säffle	83	1	12
Torsby	80	2	19
Årjäng	76	1	10
Region Värmland	84	1	
Hela riket kommunval	84	1	
Hela riket regionval	84	2	

Värmland har 1 693 förtroendevalda ...

Det finns 1 505 kommun- och 188 regionpolitiker i Värmland. Det går därmed i genomsnitt 187 invånare på varje kommunpolitiker och 1 497 invånare per regionpolitiker, vilket ger en högre politikertäthet än riksgenomsnittet både på kommun- och regionsidan. Siffran kan även jämföras med riksdagen där det går omkring 29 000 invånare per riksdagsledamot.

Den största andelen förtroendevalda per invånare har de mindre kommunerna Storfors och Munkfors där det går 44 respektive 50 invånare per politiker. I den betydligt folkrikare kommunen Karlstad är det en lägre andel politiker per invånare. I Region Värmland är det av naturliga skäl betydligt färre politiker per invånare än i kommunerna.

Tabell 2: Förtroendevalda och invånare per förtroendevald 2018 (antal)

Kommuner	Antal förtroendevalda	Invånare per förtroendevald
Arvika	106	246
Eda	74	116
Filipstad	70	155
Forshaga	93	124
Grums	64	141
Hagfors	75	156
Hammarö	86	192
Karlstad	231	400
Kil	91	131
Kristinehamn	117	208
Munkfors	50	76
Storfors	44	92
Sunne	88	151
Säffle	125	125
Torsby	92	127
Årjäng	99	101
Alla kommuner i Värmland	1 505	187
Region Värmland	188	1 497
Hela riket (kommuner)	35 886	288
Hela riket (regioner)	4 600	2 249

... varav 97 procent är fritidspolitiker

Totalt 39 personer i kommunerna och 13 i regionen har ett hel- eller deltidsuppdrag som politiker (tre procent). Det betyder att av de 1 693 förtroendevalda är det 1 641 (97 procent) som sköter sina uppdrag på fritiden vid sidan av studier eller ordinarie arbeten.

Tabell 3: Förtroendevalda på heltid, deltid och fritid 2018 (antal)

Kommuner	Heltid	Deltid	Fritid
Arvika	1	2	103
Eda	1		73
Filipstad	1		69
Forshaga	1	2	90
Grums	1		63
Hagfors	1		74
Hammarö	1	1	84
Karlstad	2	7	222
Kil	1	1	89
Kristinehamn	1	6	110
Munkfors	1		49
Storfors	1		43
Sunne		3	85
Säffle	1	1	123
Torsby	1		91
Årjäng	1		98
Alla kommuner i Värmland	16	23	1 466
Region Värmland	10	3	175

Vilka är de förtroendevalda i Värmlands kommuner?

Det är bra om sammansättningen av förtroendevalda återspeglar befolkningens sammansättning, bland annat när det gäller kön, ålder, utbildning, inkomst och födelseland. Olika grupper har olika erfarenheter och perspektiv vilket är en resurs i beslutsfattandet.

I stort motsvarar sammansättningen i Värmlands kommuner den genomsnittliga, även om den förstås varierar mellan kommunerna.

Könsfördelningen är jämnare än riksgenomsnittet

Värmlands läns kommuner sammantaget har en könsfördelning bland de förtroendevalda som är något jämnare än riksgenomsnittet för kommuner, 44 procent av de förtroendevalda är kvinnor och 56 procent är män. Det finns relativt stora skillnader mellan kommunerna. Arvika, Grums, Kristinehamn och Munkfors har länets jämnaste könsfördelning. I de två förstnämnda är 52 procent av de förtroendevalda kvinnor och 48 procent män, i Kristinehamn och Munkfors är istället männen något fler, 52 procent män och 48 procent kvinnor.

Könsfördelningen brukar betraktas som jämn då andelen kvinnor respektive män ligger mellan 40 och 60 procent. Utifrån denna definition har 12 av 16 kommuner i Värmland en jämn könsfördelning i 2019 års undersökning.

Tabell 4: Kön 2019 (procent)

Kommun	Män	Kvinnor	Jmf 2015 kvinnor
Arvika	48	52	10
Eda	64	36	-4
Filipstad	57	43	-1
Forshaga	55	45	1
Grums	48	52	6
Hagfors	61	39	-3
Hammarö	57	43	0
Karlstad	56	44	-2
Kil	64	36	-3
Kristinehamn	52	48	2
Munkfors	52	48	0
Storfors	64	36	-7
Sunne	58	42	1
Säffle	55	45	-3
Torsby	59	41	-5
Årjäng	58	42	8
Alla kommuner i Värmland	56	44	0
Hela riket	57	43	0

Åldersgruppen som är mellan 30 och 49 år är väl representerad

Åldersfördelningen följer i stora drag samma mönster som landet i helhet, även om mindre avvikelser från riksgenomsnittet finns. Framförallt är de unga (18-29 år) underrepresenterade i Värmlands kommuner, liksom i riket i övrigt.

I Värmland sammantaget stämmer andelen förtroendevalda som är i åldersgruppen 30-49 år väl överens med befolkningen i övrigt. Åldersgrupperna 50-64 och 65 år och äldre är överrepresenterade bland de förtroendevalda jämfört med åldersstrukturen i samhället i stort.

Åldersfördelningen varierar mellan länets kommuner. I flera kommuner ligger exempelvis den äldsta åldersgruppen nära andelen i befolkningen i stort, i några

kommuner finns till och med en liten underrepresentation av andelen förtroendevalda som är 65 år och äldre. I Arvika och Hagfors är den yngsta åldersgruppen som är 18-29 år relativt väl representerad bland de förtroendevalda.

Tabell 5: Ålder 2019, procent bland de förtroendevalda, jmf befolkningen

Kommun	18-29 år Valda	18-29 år Befolkn	30-49 år Valda	30-49 år Befolkn	50-64 år Valda	50-64 år Befolkn	65 år – Valda	65 år – Befolkn
Arvika	13	-3	34	6	21	-3	32	0
Eda	4	-12	20	-8	31	5	45	15
Filipstad	4	-13	26	0	30	6	40	6
Forshaga	3	-13	29	-2	45	21	23	-7
Grums	5	-11	30	3	30	4	36	4
Hagfors	12	-2	24	1	39	11	25	-10
Hammarö	6	-8	29	-7	34	9	31	6
Karlstad	16	-7	32	2	28	6	25	0
Kil	5	-10	23	-7	30	6	42	11
Kristinehamn	3	-13	21	-6	36	11	40	8
Munkfors	4	-12	30	7	36	9	30	-4
Storfors	5	-10	16	-9	36	9	43	10
Sunne	8	-9	20	-5	38	10	34	4
Säffle	6	-10	29	3	29	4	36	3
Torsby	1	-14	24	-1	39	13	36	2
Årjäng	2	-15	36	8	30	6	31	1
Alla kommuner i Värmland	7	-11	27	-1	32	8	33	4
Hela riket	7	-12	30	-3	32	9	31	6

Utrikes födda är väl representerade bland de förtroendevalda i Arvika

Utrikes födda är underrepresenterade i Värmlands kommuner sammantaget vilket spelar situationen i landet i stort. Representationen är dock bättre än riksgenomsnittet med en underrepresentation på sex procentenheter i Värmland och 12 procentenheter på riksnivå där andelen utrikes födda i befolkningen är större. Det förekommer dock variationer kommunerna emellan. Bäst representation av utrikes födda bland de förtroendevalda finns i Arvika, där andelen utrikes födda bland de förtroendevalda motsvarar andelen i kommunens befolkning. Underrepresentationen är liten i Torsby, Grums och Munkfors.

Tabell 6: Utrikes födda, förtroendevalda och befolkning 18 år och äldre 2019 (procent bland de förtroendevalda, jmf befolkningen)

Kommun	Förtroendevalda	Befolkningen
Arvika	13	0
Eda	8	-22
Filipstad	10	-8
Forshaga	5	-5
Grums	9	-2
Hagfors
Hammarö
Karlstad	9	-6
Kil
Kristinehamn	6	-8
Munkfors	12	-3
Storfors	11	-7
Sunne	7	-3
Säffle	8	-6
Torsby	11	-2
Årjäng	7	-17
Alla kommuner i Värmland	8	-6
Hela riket	10	-12

Uppgifter är ej tillgängliga i kommuner med 1-3 utrikes födda bland de förtroendevalda

Forshaga har största andelen småbarnsföräldrar

Småbarnsföräldrar är relativt väl representerade i kommunerna. Nästan var tionde förtroendevald i Värmlands kommuner har barn under sex år, men representationen av småbarnsföräldrar är något sämre än riksgenomsnittet.

I Forshaga är 14 procent av de förtroendevalda småbarnsföräldrar, vilket motsvarar andelen småbarnsföräldrar i kommunens befolkning i stort. Även i Hagfors och Karlstad är andelen småbarnsföräldrar densamma som i befolkningen och i Säffle finns en liten överrepresentation av småbarnsföräldrar bland de förtroendevalda.

Tabell 7: Småbarnsföräldrar 2019 (procent bland de förtroendevalda, jmf befolkningen)

Kommun	Förtroendevalda	Befolkningen
Arvika	13	1
Eda	5	-7
Filipstad	9	-3
Forshaga	14	0
Grums	9	-3
Hagfors	8	0
Hammarö	7	-10
Karlstad	13	0
Kil	9	-5
Kristinehamn	4	-7
Munkfors	8	-2
Storfors	2	-8
Sunne	5	-6
Säffle	13	2
Torsby	4	-5
Årjäng	5	-6
Alla kommuner i Värmland	9	-3
Hela riket	10	-3

Årjäng har flest i privat sektor

De förtroendevalda i Värmland arbetar inom olika sektorer. Till exempel är sju procent statligt anställda, vilket nära motsvarar genomsnittet i landet som helhet. Årjäng sticker ut vad gäller sysselsättning i privat sektor, där är mer än hälften av de förtroendevalda privatanställda.

I likhet med övriga landet är kommunanställda väl representerade i Värmland. Störst andel kommunanställda bland länets förtroendevalda finns i Säffle och Torsby, där är 65 procent av de förtroendevalda anställda i den kommunala sektorn.

Tabell 8: Anställningssektor 2019 (procent)

Sektor	Statlig	Kommun	Region	Privat	Kommunalt bolag
Arvika	9	42	10	37	3
Eda	8	44	1	39	7
Filipstad	0	57	3	37	3
Forshaga	3	45	7	44	1
Grums	6	54	3	35	2
Hagfors	14	46	0	40	0
Hammarö	7	50	10	29	5
Karlstad	13	39	2	40	5
Kil	2	47	2	47	2
Kristinehamn	7	54	4	34	1
Munkfors	4	43	8	41	4
Storfors	2	50	2	45	0
Sunne	8	39	9	40	3
Säffle	4	65	2	27	2
Torsby	1	65	1	30	3
Årjäng	3	33	2	55	7
Alla kommuner Värmland	7	48	4	38	3
Hela riket	8	44	5	40	3

Många är välutbildade

I samtliga kommuner i Värmland liksom i landet som helhet är personer med eftergymnasial utbildning överrepresenterade bland de förtroendevalda, samtidigt som de med endast förgymnasial utbildning är underrepresenterade.

Arvika, Kil och Karlstad är tydliga exempel på detta, medan skillnaden mellan de förtroendevaldas utbildningsnivå och befolkningens är mindre i exempelvis Munkfors och Hammarö.

Tabell 9: Utbildningsnivå 2019 (procent)

Utbildning	För-gymnasial Valda	För-gymnasial Befolkn	Gymnasial Valda	Gymnasial Befolkn	Efter-gymnasial Valda	Efter-gymnasial Befolkn
Arvika	4	-12	37	-19	59	31
Eda	12	-12	49	-8	40	20
Filipstad	11	-15	48	-8	41	23
Forshaga	7	-8	48	-8	45	17
Grums	7	-13	52	-7	41	20
Hagfors	7	-10	52	-11	41	21
Hammarö	6	-4	36	-8	58	12
Karlstad	4	-8	28	-16	69	24
Kil	5	-11	39	-15	56	26
Kristinehamn	11	-7	37	-17	52	23
Munkfors	14	-5	58	-3	28	8
Storfors	8	-12	65	5	27	7
Sunne	10	-6	43	-14	47	20
Säffle	8	-10	45	-13	47	23
Torsby	3	-13	57	-4	40	17
Årjäng	11	-9	50	-10	39	19
Alla kommuner i Värmland	7	-8	43	-9	49	16
Hela riket	7	-8	39	-6	54	15

Vilka är de förtroendevalda i Region Värmland?

I Region Värmland finns det 188 förtroendevalda varav tio är heltids-engagerade, tre är deltidsengagerade och 175 är fritidspolitiker. Valdeltagandet på 84 procent motsvarar valdeltagandet för regionval i landet som helhet.

Könsfördelningen är jämnare än riksgenomsnittet

Könsfördelningen i Region Värmland är mycket jämn med en liten överrepresentation av kvinnor; 51 procent kvinnor och 49 procent män bland de förtroendevalda. Riksgenomsnittet för regioner är 48 procent kvinnor och 52 procent män bland de förtroendevalda, vilket innebär en något jämnare könsfördelning än riksgenomsnittet.

Regionpolitiken har svårt att engagera unga, som är underrepresenterade bland de förtroendevalda i Region Värmland. I åldersgrupperna 30-49 år, 50-64 år samt 65 år och äldre finns en överrepresentation bland de förtroendevalda, jämfört med befolkningen i stort. Utrikes födda är underrepresenterade i regionpolitiken jämfört med sin andel av befolkningen; fyra procent av de förtroendevalda är utrikes födda, jämfört med 14 procent i befolkningen. Även småbarnsföräldrar är något underrepresenterade bland regionpolitikerna, åtta procent av de förtroendevalda i region Värmland har barn under sex år jämfört med 12 procent småbarnsföräldrar i länets befolkning.

Tabell 10: Regionpolitikernas struktur 2019

Kön	Män	Kvinnor
	49	51

Tabell 11: Regionpolitikernas struktur 2019

Ålder	-29 år		30-49 år		50-64 år		65 år-	
	Valda	Befolkn	Valda	Befolkn	Valda	Befolkn	Valda	Befolkn
	6	-12	34	5	36	12	24	6

Tabell 12: Regionpolitikernas struktur 2019

	Förtroendevalda	Befolkningen
Utrikes födda	4	-10
Småbarnsföräldrar	8	-4

De arbetar i många sektorer i samhället

Regionpolitikerna kommer från flera olika sektorer. Majoriteten arbetar i offentliga sektorn och drygt en fjärdedel är privatanställda. I likhet med övriga regioner i riket är de förtroendevalda med eftergymnasial utbildning överrepresenterade i förhållande till befolkningen medans de med kortare utbildning är underrepresenterade.

Tabell 13: Förtroendevaldas anställning - region 2019 (procent)

Statlig	Kommun	Region	Privat	Kommunalt bolag
4	49	16	27	4

Tabell 14: Förtroendevaldas utbildning- region 2019 (procent)

För-gymnasial Valda	För-gymnasial Befolkn	Gymnasial Valda	Gymnasial Befolkn	Efter-gymnasial Valda	Efter-gymnasial Befolk
3	-12	31	-21	66	33

Sammanfattning av de förtroendevalda i Värmland

Det politiska uppdraget innebär att förtroendevalda fattar beslut för medborgarnas räkning. De ska värdera olika synpunkter och förslag, göra avvägningar och prioriteringar och ta ställning till vad som bäst tillgodoser det samlade medborgarintresset.

I kommunerna i Värmland är de förtroendevalda 1 505 till antalet och i regionen 188. Av alla dessa är 97 procent fritidspolitiker och bara tre procent hel- eller deltidspolitiker.

De förtroendevalda har olika bakgrund och erfarenheter och avspeglar väl medborgarna vilket är viktigt för olika perspektiv i beslutsfattandet. Det underlättar också möjligheten till kontakt mellan de förtroendevalda och allmänheten.

De flesta samhällsgrupper är relativt väl representerade bland de förtroendevalda i kommunerna och regionen. Till exempel är könsfördelningen jämnare än riksgenomsnittet i Värmlands kommuner sammantaget med 44 procent kvinnor och 56 procent män bland de förtroendevalda. Även på regionsidan är könsfördelningen jämnare än riksgenomsnittet, med 51 procent kvinnor och 49 procent män bland de förtroendevalda.

Utrikes födda är relativt välrepresenterade bland de förtroendevalda i Värmland, framförallt på kommunsidan, även om gruppen är underrepresenterad bland de förtroendevalda i Värmland. Några kommuner i länet sticker ut med en representation av utrikes födda som nära- eller helt motsvarar befolkningen.

Närheten till de förtroendevalda gör det lättare för medborgarna att ha kontakt med politikerna. Det är enklare att kontakta den lokala eller regionala företrädaren än en riksdagspolitiker för att framföra åsikter och argument.

Det går i genomsnitt en kommunalpolitisk företrädare på 187 medborgare i Värmland och en regionpolitiker på 1 497 invånare, vilket är en något högre andel politiker per invånare än genomsnittet för landet i övrigt på såväl kommun- som regionnivå. Siffrorna kan även jämföras med 349 riksdagsledamöter på hela Sveriges befolkning.

Förtroendet för lokalpolitiker och verksamheten

Här redovisas hur medborgarna ser på sina lokalpolitiker och hur nöjda de är med skötseln av de kommunala verksamheterna.

Drygt sex av tio i Sverige är nöjda med den kommunala demokratin

SOM-institutet¹ vid Göteborgs universitet gör varje år en nationell undersökning för att kartlägga den svenska allmänhetens vanor och attityder på temat samhälle, politik och medier. Nedan redovisas resultat från 2019 och fem frågor som handlar om hur medborgarna ser på demokratin, verksamheten och de förtroendevalda i kommuner och regioner.

Svaren visar att invånarna är nöjda med hur demokratin fungerar i kommuner och regioner samt ganska nöjda med hur den kommunala servicen fungerar, medan siffrorna visar att förtroendet för kommunstyrelserna är lägre.

Tabell 15.² Hur nöjda invånarna är med hur demokratin fungerar i den egna kommunen 2019 (procentandel bland de med åsikt i frågan)

	Mycket/ganska nöjd	Inte särskilt/inte alls nöjd
Kommun	64	36

Tabell 16. Hur nöjda invånarna är med hur demokratin fungerar i den egna regionen 2019 (procentandel bland de med åsikt i frågan)

	Mycket/ganska nöjd	Inte särskilt/inte alls nöjd
Region	62	38

¹ SOM-institutet är centrum för den undersöknings- och seminarieverksamhet som drivs gemensamt av Institutionen för journalistik, medier och kommunikation (JMG) och Statsvetenskapliga institutionen vid Göteborgs universitet.

² Underlagen i tabell 15 och 16 är hämtade från SOM-institutets rapport Svenska Demokratitrender 1986-2019 medan underlagen i tabell 3 är hämtade från Förtroende för samhällsinstitutioner i de nationella SOM-undersökningarna 1986-2019.

Tabell 17. Förtroende för hur kommunstyrelserna sköter sitt arbete (procentandel bland de med åsikt i frågan)

	Mycket/ganska stort förtroende	Mycket/ganska lågt förtroende
Kommun	21	33

Tabell 18.³ Hur invånarna bedömer att den offentliga servicen fungerat de senaste 12 månaderna i den egna kommunen (procentandel bland de med åsikt i frågan)

	Mycket/ganska bra	Ganska/mycket dåligt
Kommun	41	16

Tabell 19.⁴ Hur invånarna bedömer att den offentliga servicen fungerat de senaste 12 månaderna i den egna regionen (procentandel bland de med åsikt i frågan)

	Mycket bra/ganska bra	Ganska/mycket dåligt
Region	37	21

³ Tabell 18 är särskilt framtaget av SOM-institutet utifrån data i SOM-undersökningen.

⁴ Tabell 19 är särskilt framtaget av SOM-institutet utifrån data i SOM-undersökningen.

Medborgarna är nöjda med verksamheten

Vid sidan av den nationella mätningen görs även lokala mätningar.

I Värmland har sedan 2016 nio av 16 kommuner gjort egna omfattande medborgarundersökningar med hjälp av Statistiska centralbyrån. Nedan redovisas svaren på några av de frågor som rör uppfattningen om kommunen som en plats att bo på, hur de kommunala verksamheterna sköts och vilket inflytande invånarna anser sig ha i sin kommun. De svarande har fått betygsätta kommunen på en skala på 1-10 där 1 är det lägsta betyget.

Invånarna i Värmland liksom i landet som helhet är mer nöjda med sina kommuner som en plats att bo och leva på och med hur den kommunala verksamheten fungerar än med möjligheten till insyn och inflytande över de kommunala besluten och verksamheterna.

Tabell 20.⁵ Hur nöjd är du med ...

	... din kommun i dess helhet som en plats att bo och leva på?	... hur din kommun sköter sina olika verksamheter?	... den insyn och det inflytande invånarna har över kommunens beslut och verksamheter?
Arvika (2017)	7,3	6,7	5,3
Forshaga (2018)	6,9	6,4	5,4
Karlstad (2019)	7,7	6,8	5,0
Kil (2018)	7,4	6,5	5,4
Kristinehamn (2016)	6,7	6,1	4,9
Storfors (2018)	6,9	6,3	5,0
Sunne (2018)	7,0	6,1	4,9
Säffle (2019)	6,3	5,9	4,8
Årjäng (2019)	7,0	6,2	5,0
Hela riket (2019)	6,8	6,0	4,8

⁵ Svar i en skala från 1 till 10 där 1 är det lägsta betyget.

Några av frågorna berör specifikt förtroendet för de förtroendevalda. Förtroendebetygen varierar mellan de olika kommunerna men är generellt sett lägre än betygen för vad invånarna tycker om kommunen som boplat och för hur nöjda de är med de kommunala verksamheterna.

Tabell 21: Hur nöjd är du med...

	... hur kommunens politiker lyssnar till invånarnas synpunkter?	... hur kommunens politiker arbetar för kommunens bästa?
Arvika (2017)	4,8	6,0
Forshaga (2018)	4,8	6,0
Karlstad (2019)	4,4	5,5
Kil (2018)	4,9	6,2
Kristinehamn (2016)	4,9	5,2
Storfors (2018)	4,9	6,0
Sunne (2018)	4,9	5,3
Säffle (2019)	4,5	5,4
Årjäng (2019)	4,7	5,9
Hela riket (2019)	4,4	5,2

Sammanfattande kommentarer - förtroende

Resultaten från undersökningarna⁶ visar att medborgarna är nöjda med det demokratiska systemet i de kommuner de bor i. De är även ganska nöjda med den egna kommunens service medan de är mindre nöjda med sina möjligheter till inflytande och de har lägre förtroende för de förtroendevalda.

Kommunerna i Värmlands län liksom riket som helhet har lägre värden på frågor om förtroendet för förtroendevalda än för den verksamhet som politikerna ansvarar för.

Att de förtroendevalda får lägre betyg än verksamheterna kan bero på att de i sitt uppdrag måste göra svåra avväganden och ibland fatta obekväma beslut. Det kan vara svårt för medborgarna att se kopplingen till helhetsansvaret.

Vidare kan det lägre förtroendet bero på att invånarna har mer kontakt med verksamheterna direkt än med politikerna. De ser vad personalen gör men inte vad politikerna utråder.

Siffrorna kan dock ge en missvisande bild. Det finns undersökningar som visar att medborgare vid djupintervjuer tenderar att först svara att de har lågt förtroende för politiker medan de vid ett längre samtal ger en mer nyanserad bild.⁷

⁶ SOM-institutets Riks-SOM 2015 och SCB:s medborgarundersökning

⁷ Politikens meningslöshet – om misstro, cynism och utanförskap, Tommy Möller, Stockholms universitet.

Vilka är lokalpolitikerna i Värmlands län?

Sveriges Kommuner och Regioner har i den här rapporten, som är baserad på SCB-statistik, tittat på vad som är utmärkande för de lokala politikerna i Värmland. Vilka är de? Vilka är det som lägger en stor del av sin tid på att ta ansvar för allas vardag, att prioritera och att fatta beslut som påverkar och skapar förutsättningar för dem som bor och arbetar i Värmland? I rapporten redovisas även hur nöjda medborgarna är med den kommunala verksamheten och vilket förtroende de har för lokalpolitikerna.

Upplysningar om innehållet

Björn Kullander, bjorn.kullander@skr.se

Martin Lidhamn, martin.lidhamn@skr.se

Cecilia Ramqvist, cecilia.ramqvist@skr.se

© Sveriges Kommuner och Regioner, 2021

ISBN: 978-91-7585-946-0

ISBN 978-91-7585-946-0

Beställ eller ladda ner på webbutik.skr.se

Post: 118 82 Stockholm | Besök: Hornsgatan 20

Telefon: 08-452 70 00 | www.skr.se