

# *Aktuellt om skola och barnomsorg*



ugusti 2004

 SVENSKA  
KOMMUNFÖRBUNDET

# Förord

På Svenska Kommunförbundet följer vi kontinuerligt de inlägg, rapporter och utredningar kring skola och barnomsorg som presenteras, nationellt såväl som internationellt. I föreliggande skrift ger vi för sjunde året i rad en aktuell bild av skolan inför skolstarten genom att kortfattat redovisa valda delar ur det material som presenterats under det senaste året. Presentationen omfattar i huvudsak barnomsorg, grundskola och gymnasieskola. Skriften vänder sig till alla som i sitt arbete, i sitt politiska uppdrag eller av andra skäl är intresserade av att följa och delta i diskussionen om utvecklingen i dessa verksamheter.

Skriften är en sammanställning av uppgifter hämtade från framför allt officiell statistik inom Statistiska Centralbyrån, Skolverket och Svenska Kommunförbundet. De redovisade kostnadsuppgifterna är preliminära, eftersom varken Statistiska Centralbyrån eller Skolverket hunnit slutföra granskningen. Vi tycker ändå att det ligger ett värde i att kunna redovisa färska uppgifter och hoppas att den slutliga statistiken inte alltför mycket skiljer sig från den preliminära.

I tidigare Aktuellt om skola och barnomsorg har vi kunnat jämföra hur kommunala och fristående skolor använt sina resurser. Eftersom vi i år inte kunnat få tillgång till underlag om fristående skolor före tryckningen av denna skrift kommer vi att redovisa sådana jämförelser på vår hemsida så snart vi kan.

Skriften har utarbetats inom Svenska Kommunförbundets skolsektion med Heidrun Kellner som huvudansvarig. Underlag och bidrag till de olika avsnitten har lämnats av Ulla Gummeson och Vivan Jakobsson vid skolsektionen, Marcus Holmberg och Signild Östgren vid finanssektionen och Eva Palmheden Kalms vid utredningssektionen.

Stockholm i augusti 2004

*Louise Fernstedt*

# Innehåll

<b>Inledande reflektion .....</b>	<b>4</b>
<b>Basdata om barn och elever .....</b>	<b>9</b>
<b>Om skolans och barnomsorgens resurser .....</b>	<b>20</b>
<b>Pengarna .....</b>	<b>21</b>
<i>Ekonomi blir sämre .....</i>	21
<i>Kommunernas kostnader ökar snabbare än intäkterna .....</i>	22
<i>Kommunernas uppdrag större idag än för 10 år sedan .....</i>	23
<i>Barnomsorgen växer så det knakar .....</i>	24
<i>Fler elever har ökat grundskolans kostnader .....</i>	25
<i>Fler elever har ökat även gymnasieskolans kostnader .....</i>	26
<i>Barnomsorgen .....</i>	27
<i>Kostnaden per barn i barnomsorgens olika verksamheter .....</i>	28
<i>Skolan .....</i>	30
<i>Kostnadsutvecklingen per elev i skolans olika verksamheter .....</i>	31
<i>Kostnaden per elev i förskoleklass ökar mest .....</i>	32
<i>Kostnaden per elev i grundskolan ökar .....</i>	32
<i>Kostnaden per elev i gymnasieskolan ökar .....</i>	33
<i>Kostnaden per elev i särskolan ökar måttligt .....</i>	34
<b>Personalen .....</b>	<b>35</b>
<i>Antalet anställda inom barnomsorgen ökar .....</i>	36
<i>Antalet anställda i skolan ökar .....</i>	37
<i>Antalet anställda inom elevhälsan fortsätter att öka .....</i>	38
<i>Ålderssammansättningen leder till rekryteringsbehov .....</i>	39
<i>I barnomsorgen och grundskolan ökar andelen med pedagogisk högskoleutbildning .....</i>	40
<i>Ej lärarutbildad men ofta högskoleutbildad .....</i>	42
<i>Personaltätheten både ökar och minskar .....</i>	43
<i>Barnomsorgen .....</i>	43
<i>Förskoleklass .....</i>	44
<i>Skolan .....</i>	44
<i>Särskolan .....</i>	45
<i>Allt färre slutar – nu även bland de unga .....</i>	46
<i>Personalens löner .....</i>	47
<i>Frånvaron minskar .....</i>	48
<i>Både likheter och skillnader i sjukfrånvaron jämfört med arbetsmarknaden i stort .....</i>	48
<i>Färre sjuka i kommunerna på heltid men fler på deltid .....</i>	50
<i>Färre sjuka på heltid och fler sjuka på deltid även i skola och barnomsorg .....</i>	51
<i>Barnskötarna har den högsta sjukfrånvaron .....</i>	52
<i>Sjukfrånvaron minskar bland gymnasielärare .....</i>	53

Ökat behov av både lärare och annan pedagogisk personal .....	53
Rekryteringsbehovet är än större .....	54
Fler lärarutbildningsplatser behövs .....	55
Examinationen måste vara större än rekryteringsbehovet .....	55
Osäkerhet om lärarstudenternas inriktning .....	57
Fortsatt många sökande till lärarutbildning .....	58
<b>Om skolans och barnomsorgens resultat .....</b>	<b>60</b>
<b>Utvärdering av förskolan .....</b>	<b>61</b>
Förskola i brytningstid .....	61
Tillgängligheten .....	62
<b>Grundskola .....</b>	<b>62</b>
Meritvärdet ökar och något fler behöriga till gymnasieskolan .....	63
Andelen utan fullständig betyg oförändrad .....	65
Ämnesprov skolår 9 .....	66
Fortfarande går 98 procent vidare till gymnasieskolan .....	68
<b>Gymnasieskolan .....</b>	<b>68</b>
Gymnasieskolans kursprov .....	68
Fler byter program och färre avbryter .....	69
Liten ökning av andelen med slutbetyg .....	69
Fler med godkända betyg i kärnämneskurserna i engelska, matematik och svenska .....	71
Andel med grundläggande behörighet till högskola ökar .....	71
Fler börjar läsa på högskola .....	72
<b>Forsknings- och utredningsrapporter .....</b>	<b>73</b>
Utan timplan blir resultaten bättre .....	73
Sämre arbetsmarknad för personer som avbrutit sina gymnasiestudier .....	75
<b>Några internationella jämförelser .....</b>	<b>76</b>
Internationella studier under 40 år .....	76
Nya analyser av PISA 2000 .....	79
Northern Lights on PISA – unity and diversity in the nordic countries in PISA 2000 .....	79
Det går att förbättra både kvalitet och likvärdighet .....	81
Assessment of English 2002 .....	83
Ung i demokratin .....	84
<b>Brukar-/medborgarundersökningar .....</b>	<b>85</b>
Elevernas lust att lära ökar .....	85
Förskolan toppar Svenskt Kvalitetsindex .....	89
<b>Källor .....</b>	<b>91</b>

# Inledande reflektion

Kommunernas ekonomiska resultat försämrades år 2003 jämfört med 2002. Totalt sett hade kommunerna visserligen ett positivt resultat, men överskottet var lägre än året innan, och så stor del som 40 procent av kommunerna hade ett negativt ekonomiskt resultat. Detta trots att den genomsnittliga skattesatsen höjdes med 17 öre 2003 – den största höjningen på 25 år. Enligt Svenska Kommunförbundets prognoser kommer kommunerna inte som de senaste åren att uppnå ett positivt resultat år 2004. Resultatet år 2004 riskerar i stället att bli det sämsta sedan 1996.

Till följd av bland annat demografins utveckling och nya statliga reformer är kommunernas samlade uppdrag idag avsevärt större än för 10 år sedan. Bara elevantalsutvecklingen har gjort att skolan idag omfattar drygt 225 000 fler elever än för 10 år sedan. Trots att antalet barn i förskoleåldrarna har minskat med nästan 70 000 har antalet inskrivna barn i barnomsorgens olika verksamheter ökat med cirka 150 000. Detta beror på ett antal statliga reformer med stora volymökningar som följd. I pengar motsvarar hela volymökningen i skola och barnomsorg cirka 20 miljarder kronor. Det generella statsbidraget kompenserar inte för förändringar i befolkningsutvecklingen. Då flera av de nya reformerna inom barnomsorgen dessutom varit underfinansierade, samtidigt som de sk Wårnerssonpengarna till skola och fritidshem genom sin konstruktion hindrat ett behovsanpassat resursutnyttjande, har kommunerna tvingats göra stora besparingar inom barnomsorgen, framför allt genom att öka barngrupperna och minska personaltätheten. Jämfört med 1993 har kommunerna således varit tvungna att minska kostnaden per inskrivet barn i förskolan med drygt 30 procent för att klara de utbyggnads mål som staten, via de nya reformerna, lovat väljarna. Mot denna bakgrund välkomnar kommunerna naturligtvis ett nytt resurstillskott inom barnomsorgen. Om dessa pengar emellertid skall kunna användas där behoven är som störst förutsätter det att resurstillskottet ges utan villkorade förutsättningar från staten.

Inom skolans övriga verksamhet har resurserna trots det sämre ekonomiska resultatet ökat under det senaste året, både totalt och per elev.

Allt fler lärare stannar kvar i läraryrket – något som nu också gäller för de yngre lärarna. Samtidigt fortsätter intresset för att utbilda sig till lärare att öka. Inför hösten 2004 har antalet sökande till lärarutbildningen ökat med tre

procent, vilket innebär att det idag finns nästan två sökande till varje plats på lärarutbildningen.

Dessvärre är andelen lärare som saknar lärarutbildning fortsatt stor, och då några planer från staten på att utöka platserna vid lärarutbildningarna inte syns till förväntas denna andel att inom några år bli ännu större. I stället för att på allvar ta itu med denna situation har det under året förts en besynnerlig diskussion om bristen på behöriga lärare, där fokus för diskussionen varit att kommuner medvetet *väljer* att anställa lärare som saknar lärarutbildning framför dem som har sådan. Detta antogs bl a bero på att kommunerna på det sättet ”skulle komma undan billigare”, ett argument som dock lärarorganisationerna själva avfärdat efter att i en undersökning under sommaren ha visat att det inte förekommer några betydande löneskillnader mellan utbildade och outbildade lärare.

Att man inte lyckas anställa utbildade lärare är självfallet inte en följd av ett medvetet val hos kommunerna utan i stället en effekt av den *faktiska bristen* på sådana lärare, något som i sin tur beror på att statens dimensionering av lärarutbildningen även tidigare varit alldeles för låg. Trots att både Statistiska Centralbyrån, Skolverket, Arbetsmarknadsstyrelsen och Svenska Kommunförbundet under flera år uppmärksammat den både akuta och ännu mer annalkande lärarbristen är dimensioneringen av utbildningsplatser fortfarande otillräcklig. Att kommunerna med dessa framtidsutsikter tillsvidareanställer lärare som, trots avsaknad av lärarutbildning, under en följd av år (ibland upp till 10 år!) genom praktiskt arbete visat kompetens och lämplighet för yrket, är inte svårt att förstå. Icke desto mindre bedöms detta agerande nu vara något som kräver granskning av Skolverkets utbildningsinspektion!

Det råder bred samstämmighet kring att hög kompetens hos lärarna är den enskilt viktigaste faktorn för framgång i skolan. Hög kompetens används ofta liktydigt med behörighet, d v s att ha genomgått en statlig lärarutbildning. Under året har dock framkommit att många lärare som gått den statliga lärarutbildningen uppger sig sakna kompetens på en rad områden. Ett av de kanske allvarligaste är det som rör betygsättning. Att sätta betyg är myndighetsutövning och från rättssäkerhetssynpunkt en mycket grannlaga uppgift. Frågan om i vad mån betygsättningen i landet kan anses vara likvärdig har diskuterats i flera sammanhang. Under året har utredare hävdade att betygens likvärdighet visar sådana brister över tid att man vid urval inte på ett rättssäkert sätt kan jämföra en sökande från gymnasieskolan med slutbetyg från 1997 med en sökande från 2002. Den parlamentariska Skollagskommittén har i sitt betänkande ansett betygsättningen av sådan vikt att inte andra än de som genomgått statlig lärarutbildning skall få sätta betyg. Samtidigt visar rap-

porter under året att lärare, rektorer och forskare samstämmigt anser att betygssättning och bedömningsfrågor har en mycket undanskymd plats i den statliga lärarutbildningen!

Av rapporter framgår också att en tredjedel av dagens lärare heller inte anser sig ha kompetens för att arbeta med elever med olika social och kulturell bakgrund, att cirka 20 procent av lärarna inte anser sig ha kompetens att upptäcka vilka barn som behöver särskilt stöd och att nästan hälften av lärarna inte anser sig ha tillräcklig kompetens för att kunna stödja elever i behov av särskilt stöd!

Mot bakgrund av dessa rapporter och i skenet av skollagstiftarnas tilltro till och krav på behörighet via statlig lärarutbildning finns det anledning att fråga sig vad begreppet ”hög kompetens” egentligen innebär och hur detta skall relateras till lagstiftningens behörighetskrav med dess automatiska koppling till den statliga lärarutbildningen. Lärarutbildningen sägs vara en av statens garantier för likvärdighet och kvalitet i skolan. Det borde därför vara viktigt för staten att värna om en hög kvalitet i sina egna system innan man riktar motsvarande kvalitetskrav emot skolan och dess företrädare!

Trots en sämre kommunal ekonomi, trots att en hög andel lärare saknar lärarutbildning och trots att många lärare som har lärarutbildning upplever sig sakna kompetens på viktiga områden fortsätter svensk skola att utvecklas i positiv riktning.

Förskolan, som för inte länge sedan lovordats av OECD, toppar fortfarande Svenskt Kvalitetsindex, en undersökning som mäter brukarnas nöjdhet. I en utvärdering som Skolverket gjort under året framgår att läroplanen för förskolan överlag mottagits positivt, att den fyllt många olika funktioner men att den inte i särskilt hög grad bidragit till att påverka kommunala beslut om ramar och resurser. Vem visste att det var avsikten med en ny läroplan för förskolan? I vad mån *måluppfyllelsen* i förskolan ökat framgår däremot inte av Skolverkets rapport. Ty – även om läroplanen anger att förskolan skall sträva efter att varje barn utvecklas i relation till angivna mål, är det inte tillåtet att ta reda på om en sådan utveckling kommit till stånd.

I skolan däremot ökar måluppfyllelsen både när det gäller kunskapsresultat och elevers och lärares trivsel. Det genomsnittliga meritvärdet ökar, och elever med utländsk bakgrund hade i flera avseenden bättre resultat från grundskolan våren 2003 än vad motsvarande grupp hade våren 2002. Andelen elever behöriga till gymnasieskolan ökar också liksom andelen med grundläggande behörighet till högskolan.

Eleverna ger dessutom skolan ett gott betyg. De flesta är nöjda med sitt eget lärande och med sina lärare. Eleverna är allt mer engagerade och tycker i

stor utsträckning att skolan leder till nyttigt lärande. Skolan får också högt betyg när det gäller elevernas personliga utveckling, t ex ökat självförtroende och samarbetsförmåga. Det som avviker i tydlig negativ riktning är att eleverna vill ha ett större inflytande än vad de anser att de får. Deras upplevelser av möjligheten till inflytande har varit i stort oförändrade sedan 1997. Lärarnas förtroende för att eleverna klarar att ta det ansvar som krävs för mer inflytande i skolan verkar å andra sidan ha minskat sedan 1997. Endast två av tio lärare tycker att de klarar det.

Förbättringen av måluppfyllelsen är särskilt påtaglig i de 900 skolor som deltar i försöket att arbeta utan timplan, där bl a det samlade meritvärdet och behörigheten till gymnasieskolan utvecklats mycket positivt, liksom elevernas inflytande över sitt lärande. Från att i utgångsläget ha haft ett sämre genomsnittligt meritvärde än övriga skolor hade försöksskolorna våren 2003 ett bättre meritvärde och detta trots att lärartätheten inte har ökat i försöksskolorna, vilket den däremot gjort i övriga skolor. Särskilt gynnsam är utvecklingen i försökets skolor för de båda elevgrupper som annars generellt har sämre resultat, d v s för pojkar och elever med utländsk bakgrund. Och förbättringen är allra störst för elever med utländsk bakgrund!

Försökets omfattning – 20 procent av alla grundskolor i landet – gör att dessa resultatförbättringar knappast kan avfärdas som effekter av någon slump. I själva verket finns det snarare skäl att tro att försökets skolor kanske i realiteten ”bär upp” hela landets resultatförbättring. Och utvärderingen av försöket så här långt visar tydligt att om lärare och elever själva får ett ökat ansvar för att planera och genomföra undervisningen utan att vara bundna till en nationell timplan så blir arbetet mer fokuserat på uppdraget och eleverna än på tiden. Måluppfyllelsen ökar i motsvarande grad.

Utifrån erfarenheterna av detta försök vore den alldeles självklara uppgiften att snabbt ge utrymme för en friare tidsanvändning också i resten av skolorna och att därigenom öppna möjligheten för ännu fler elever att nå en ökad måluppfyllelse.

Men – i stället för att dra sådana slutsatser av detta försök – kommer staten med nya styrande kvalitetsindikatorer och detaljerade kontrollsystem som på olika sätt kommer att ytterligare likrikta det professionella arbetet!

Under den dryga tioårsperiod som kommunerna varit huvudmän för skolan kan flera förbättringar i svensk skola iakttas. Mot bakgrund av allt det positiva som sker är dagens tilltagande detaljreglering och kontrollbehov från statens sida svår att förstå. Tragiskt nog avspeglas detta förhållningssätt till skolan och dess företrädare också i stora delar av den rikspolitiska och massmediala debatten. Vilket lämnar ett stort tomrum i det offentliga sam-



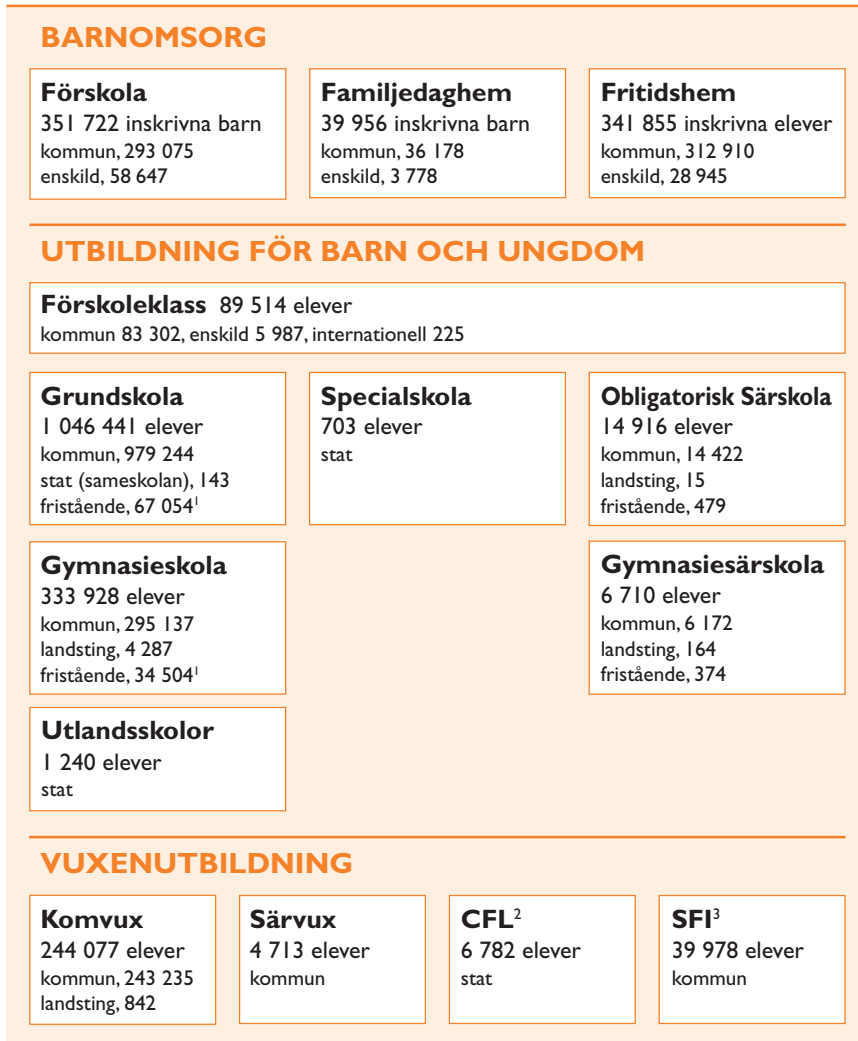
tal som borde handla om väsentliga frågor för skolans och utbildningens kvalitet.

Oaktat de positiva resultat som redovisas i denna rapport finns det självklart fortfarande mycket att förbättra i svensk skola. Det behövs därför en fortsatt både kritisk och konstruktiv debatt om skolan. En debatt som, med fokus på skolans huvuduppdrag, borde handla om lärandets villkor ur ett elevperspektiv, om läraryrkets komplexitet och om vikten av att de statliga lärarutbildningarna tar sin uppgift på största allvar.

Med statens företrädare upptagna av en spretig diskussion om detaljstyrning och kontroll är tiden därför kanske nu mogen att skapa arenor för offentliga samtal om skolans utveckling bland beslutsfattare, högskolor och andra aktörer på det lokala och regionala planet? Där man med erfarenheter från sådana positiva exempel på skolans utveckling som bl a timplaneförsöket representerar kan föra grundläggande diskussioner om skolans huvuduppdrag och hur detta skall kunna förverkligas i den egna kommunen/regionen?

# Basdata om barn och elever

Figur 1 Barn och elever i barnomsorg och skola 2003



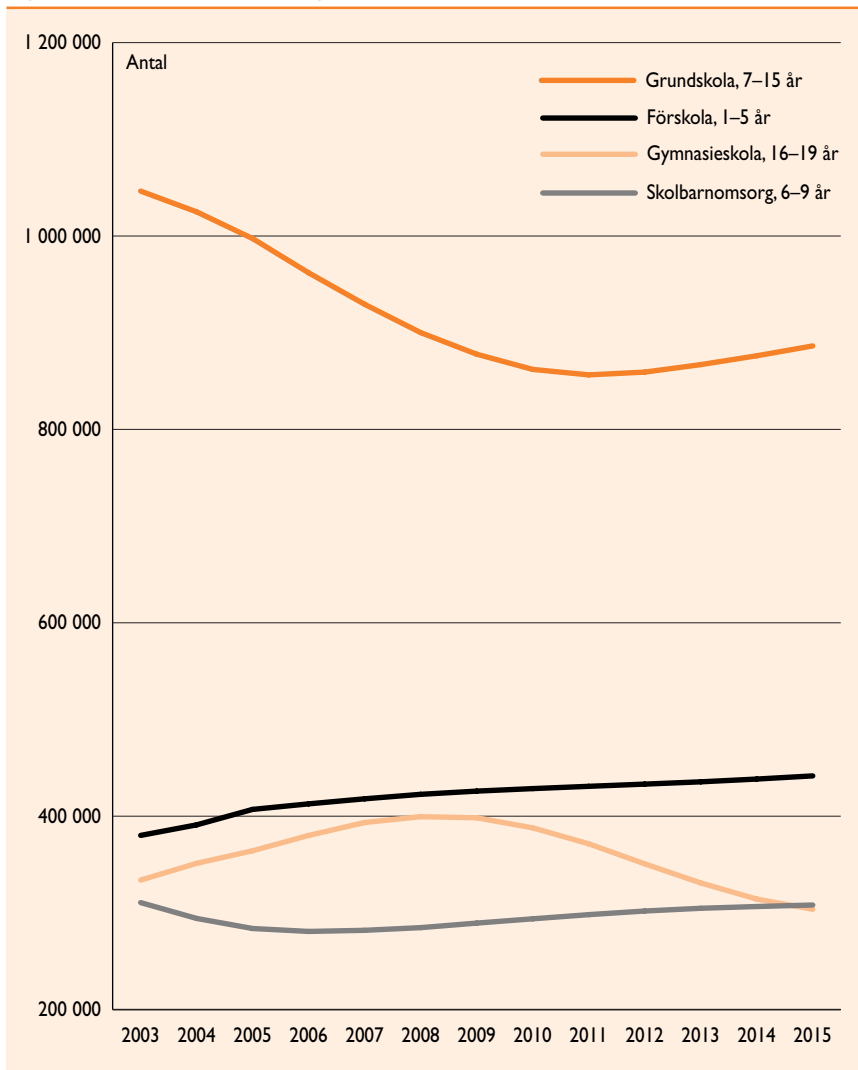
<sup>1</sup> Inkl internationella och riksinternatskolor

<sup>2</sup> Nationellt centrum för flexibelt lärande

<sup>3</sup> Svenska för invandrare. Uppgifterna avser läsåret 2001/02

## Prognos barn/elever

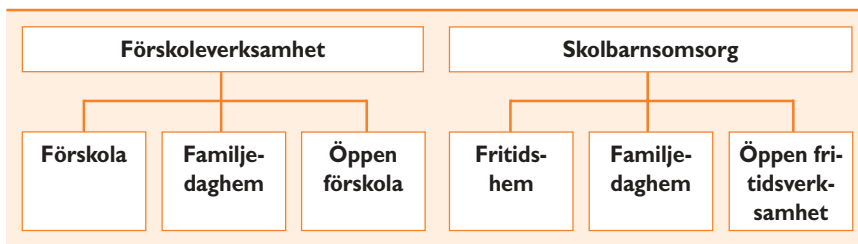
Figur 2 Antal barn och ungdomar i olika verksamheter 2003–2015



Källa: Svenska Kommunförbundet

Prognosen för antalet barn och ungdomar i olika verksamheter bygger på Statistiska Centralbyråns befolkningsprognos och antaganden om hur stor andel av åldersgruppen som befinner sig i de olika verksamheterna. I förskolan kommer barnantalet att öka under hela prognosperioden, medan antalet barn i skolbarnomsorgen först minskar fram till år 2009 för att därefter öka igen. Antalet elever i grundskolan kommer att minska kraftigt under perioden fram till år 2011 för att därefter öka igen. I gymnasieskolan kommer antalet elever att öka kraftigt den närmaste perioden för att nå sin kulmen år 2008.

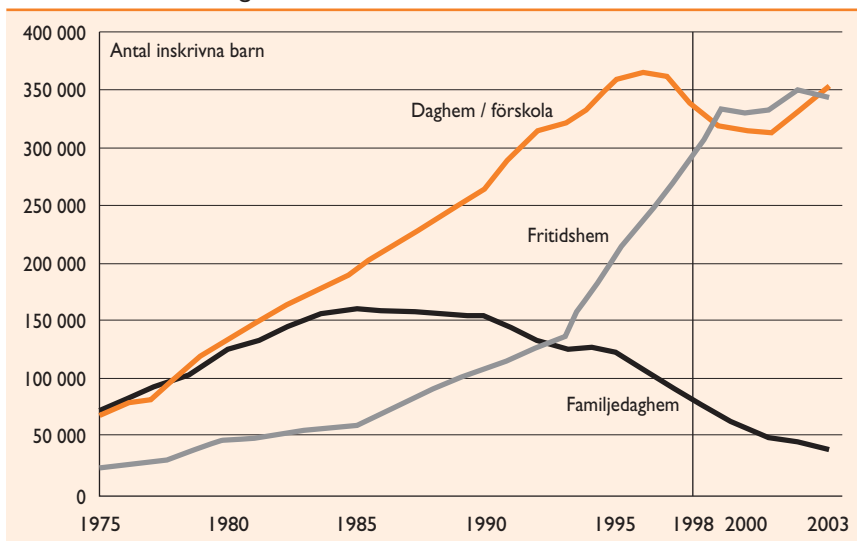
## Barnomsorg



### Antalet inskrivna barn i barnomsorgen ökar

Det totala antalet inskrivna barn i barnomsorgen ökade år 2003 jämfört med året innan. Hösten 2003 fanns det totalt cirka 733 500 barn inskrivna i förskola, familjedaghem och fritidshem jämfört med 729 600 hösten 2002. Antalet barn i förskola ökade jämfört med år 2002 med 18 100 barn till cirka 351 700 år 2003. Antalet barn i familjedaghem minskade med cirka 5 300 barn till cirka 40 000 år 2003. År 2003 hade antalet barn i fritidshem minskat till cirka 341 900 barn, vilket är 8 800 färre än året innan. Utvecklingen sedan 1975 framgår av figur 3. Vid jämförelse av uppgifterna före och efter 1998 bör beaktas att sexåringarna före 1998 tillhörde förskolan men efter 1998 förskoleklass och fritidshem.

Figur 3: Antal inskrivna barn i olika verksamheter i barnomsorg åren 1975–2003



Källa: Skolverket

## Även andelen inskrivna barn i barnomsorgen ökar

Det är fler barn inskrivna i barnomsorgen än vad som motsvaras av utvecklingen av antalet barn i de aktuella åldersgrupperna. Hösten 2003 var 83 procent av alla barn 1–5 år inskrivna i förskola eller familjedaghem jämfört med 81 procent 2002. Andelen inskrivna 6–9 åringar i fritidshem och familjedaghem uppgick hösten 2003 till 76 procent jämfört med 75 procent 2002. I åldersgruppen 10–12 år var tio procent av barnen inskrivna jämfört med nio procent år 2002. Sammantaget innebär det att 59 procent av alla barn 1–12 år är inskrivna i någon form av barnomsorg, vilket är en ökning med två procentenheter jämfört med år 2002 (se tabell 1).

Tabell 1: Andel inskrivna barn av samtliga barn i respektive åldersgrupp, procent

Åldersgrupp	1–5 år	6–9 år	10–12 år	Totalt
Andel inskrivna barn	83	76	10	59

Källa: Skolverket

Andelen barn i familjedaghem var 7 procent av barn 1–5 år 2003 och 1 procent av barn 6–9 år. Jämfört med 2002 är det en minskning med en procentenhet för båda åldersgrupperna.

## Antalet barn ökar men andelen oförändrad i enskild barnomsorg

Totalt fanns cirka 91 400 barn av alla barn i barnomsorgen i verksamheter drivna i enskild regi år 2003, vilket är en ökning med cirka 3 900 barn jämfört med år 2002. Andelen är oförändrad 12 procent. Förskolan är den verksamhet

Tabell 2: Inskrivna barn i kommunal respektive enskild regi, avrundat till 100-tal

År	Förskola, kommunalt	Förskola, enskilt	Fritidshem, kommunalt	Fritidshem, enskilt	Familjedaghem, kommunalt	Familjedaghem, enskilt
1994	298 400	39 200	171 000	7 500	128 000	1 400
1995	317 600	43 100	200 500	9 500	121 200	2 100
1996	320 200	45 600	228 700	10 800	107 700	2 500
1997	316 500	46 400	251 700	12 300	93 000	2 900
1998	293 100	44 800	287 400	13 700	79 100	2 800
1999	271 500	47 200	309 600	22 500	65 800	3 500
2000	266 200	48 700	307 100	25 400	54 200	3 600
2001	262 700	52 300	311 500	25 000	46 100	3 600
2002	277 900	55 800	322 700	28 000	41 600	3 700
2003	293 100	58 700	312 900	28 900	36 200	3 800

Källa: Rapport nr 244, Skolverket, tabell 1.1 A

där högst andel barn, 17 procent, gick i enskild regi. För fritidshemmen var andelen oförändrat 8 procent. Utvecklingen av antalet inskrivna barn i kommunal respektive enskild regi framgår av tabell 2.

### **Öppna förskolor minskar**

Antalet enheter var 551 år 2003, vilket var 157 färre än år 2002. Sedan 1997, då det fanns närmare 1 000 enheter, har 45 procent av alla öppna förskolor lagts ner. Närmare hälften av kommunerna (138 kommuner) hade år 2003 ingen öppen förskola. Ett tiotal kommuner rapporterar dock fler öppna förskolor år 2003 än år 2002.

### **Öppen fritidsverksamhet minskar**

En fjärdedel av kommunerna organiserar öppen fritidsverksamhet. År 2003 fanns 581 öppna fritidsverksamheter, en minskning sedan år 2002 med 35 enheter.

### **Barngrupperna minskar i både förskolan och fritidshemmen**

Genomsnittligt antal barn per grupp i förskolan var 17,2 år 2003 jämfört med 17,4 enligt Skolverkets urvalsundersökning 2002. Hälften av grupperna år 2003 hade mellan 16 och 20 barn. I 15 procent av grupperna fanns 21 eller fler barn. Sedan år 2001 har gruppstorleken i förskolan minskat efter att ha ökat under hela 1990-talet. Enligt Skolverkets urvalsundersökning ökade gruppstorleken i fritidshem under hela 1990-talet och fram till år 2002, då det genomsnittliga antalet barn per avdelning var som högst, 34,1. År 2003 hade det genomsnittliga antalet barn per avdelning i fritidshem minskat till 30,1.

## **Förskoleklass**

### **Antalet elever i förskoleklass minskar**

Läsåret 2003/04 gick drygt 89 600 barn i förskoleklass, vilket är en minskning av antalet elever med cirka 4 000 eller cirka 5 procent jämfört med läsåret 2002/03. Minskningen beror på att årskullen sexåringar har minskat successivt under senare år. Den andel av årskullen som gick i förskoleklass var oförändrat 94 procent.

### **Antalet elever i enskild förskoleklass ökar**

Antalet elever som gick i förskoleklass hos enskild anordnare uppgick till totalt cirka 6 000, vilket motsvarar 7 procent av samtliga elever. Av dessa gick drygt 5 600 elever i förskoleklass på en fristående skola. Resten av eleverna fanns i förskoleklass hos enskild förskola, sameskola, specialskola eller i förskoleklass i internationella skolor.

## Grundskola

### Antalet elever i grundskolan minskar

Läsåret 2003/04 gick cirka 1 046 400 elever i grundskolan, en minskning med nästan 11 000 elever eller 1 procent jämfört med läsåret innan. Antalet elever i grundskolan förväntas fortsätta att minska kraftigt under de närmaste åren. Läsåret 2009/10 kan antalet elever enligt tillgängliga prognoser bli cirka 870 000.

Som framgår av tabell 3 har elever i fristående grundskolor ökat mellan de senaste läsåren, med cirka 7 400 elever eller med 13 procent. Läsåret 2003/04 gick av alla grundskoleelever 6,2 procent i fristående grundskolor (inklusive internationella och riksinternatskolor) jämfört med 5,7 procent läsåret 2002/03. Variationen mellan kommunerna var stor när det gäller andelen elever i fristående skolor. Andelen var störst i storstäder. I 56 kommuner fanns inga elever i fristående skolor. Läsåret 2003/04 var den högsta andelen elever i fristående grundskolor i en kommun 23,8 procent.

Tabell 3 Elever efter huvudman, grundskolor 92/93–03/04, avrundat till 100-tal

	Kommunala skolor	Fristående skolor	Totalt*
1992/93	877 400	10 000	887 400
1993/94	880 200	13 700	893 900
1994/95	899 400	17 300	916 700
1995/96	918 300	20 200	938 500
1996/97	935 700	23 300	959 000
1997/98	957 100	26 900	984 100
1998/99	979 400	30 700	1 010 200
1999/00	999 600	35 200	1 034 900
2000/01	1 008 700	41 500	1 051 900
2001/02	1 006 200	51 100	1 059 100
2002/03	997 000	57 600	1 057 200
2003/04	979 200	65 000	1 046 400

Källa: Rapport nr 244, Skolverket, tabell 3.1 A

\* inkl. sameskola, internationella och riksinternatskolor

De två kategorier fristående skolor som hade störst andel elever var de med allmän inriktning och de med inriktning mot speciell pedagogik (främst Waldorf och Montessori). Tillsammans hade de cirka 74 procent av alla elever i fristående grundskolor (se tabell 4).

Tabell 4 Elever i fristående grundskolor uppdelat efter inriktning

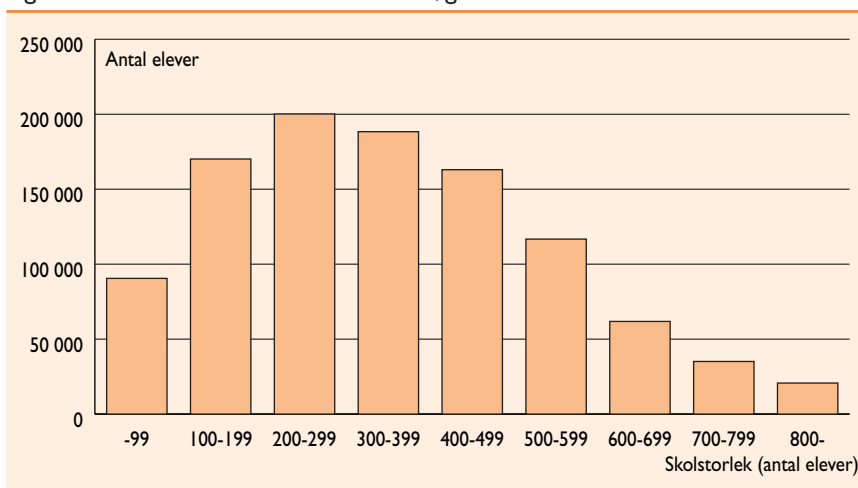
	Antal elever	Andel i procent
Allmän	28 719	44,2
Speciell pedagogik	19 125	29,4
Konfessionell	6 689	10,3
Språklig/etnisk	4 950	7,6
Speciell ämnesprofil	5 156	7,9
Övriga inriktningar	397	0,6
Samtliga	65 036	100

Källa: Rapport nr 244, Skolverket, tabell 3.1 D.

### Antalet kommunala grundskolor minskar och de fristående ökar

Läsåret 2003/04 fanns det 5 041 grundskolor, en minskning med 68 skolor. 4 470 var kommunala skolor, 554 fristående skolor och 17 övriga skolor. De kommunala grundskolorna minskade med 95 och de fristående ökade med 26. Av figur 4 framgår hur skolorna fördelade sig efter antal elever.

Figur 4 Antal elever efter skolstorlek, grundskolor 2003/2004



Källa: Rapport nr 244, Skolverket, tabell 3.2 A.



## Gymnasieskola

### Största elevökningen i fristående gymnasieskolor

Totalt gick cirka 333 900 elever i gymnasieskolan läsåret 2003/04, vilket är drygt 11 300 eller 3,5 procent fler än läsåret 2002/03. Hur eleverna fördelade sig på olika huvudmän framgår av tabell 5.

Tabell 5 Elever efter huvudman, gymnasieskolor 1990/91–2003/2004, avrundat till 100-tal

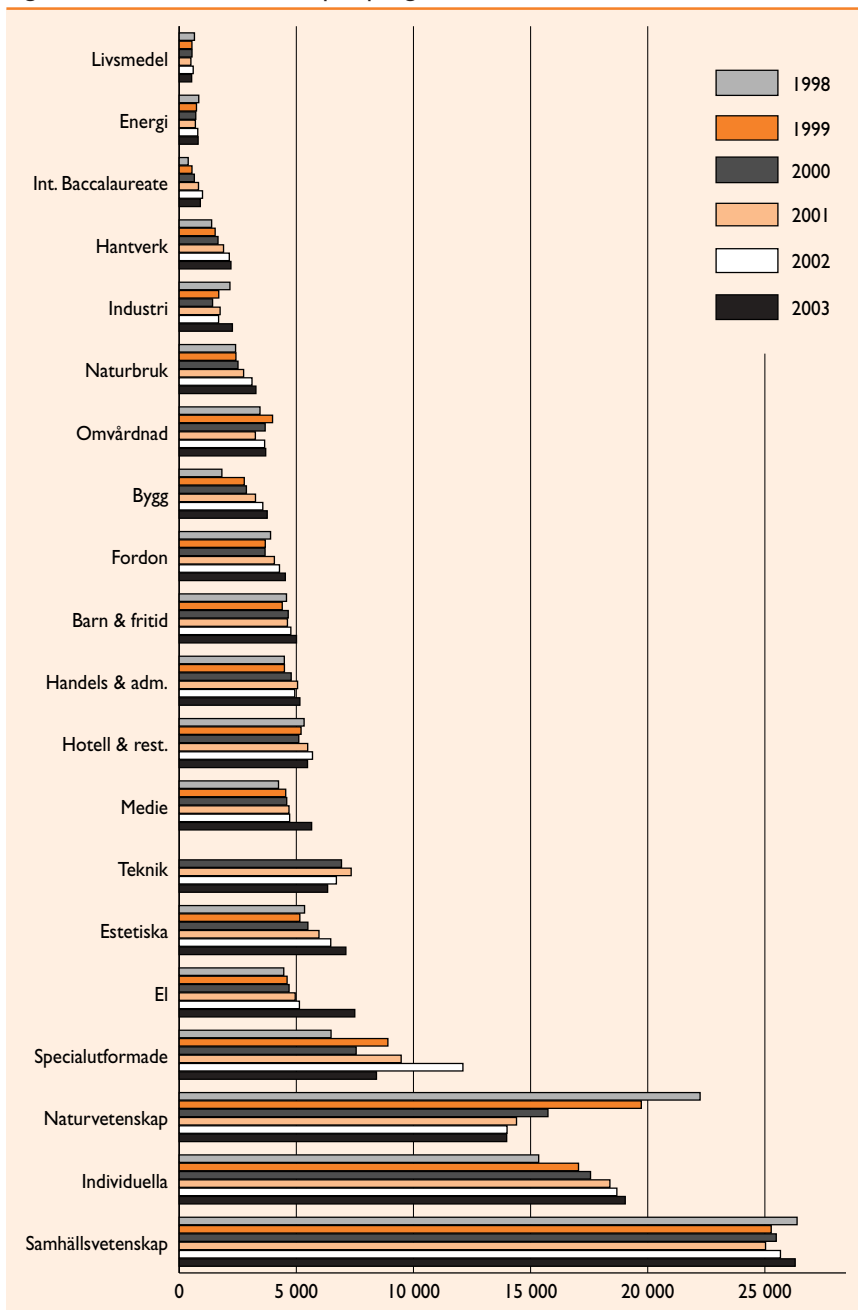
Skolhuvudman	Kommun	Landsting	Fristående
1990/91	256 900	30 700	4 400
1991/92	263 100	29 500	4 600
1992/93	276 300	28 800	5 200
1993/94	281 200	26 900	5 600
1994/95	279 500	24 400	6 100
1995/96	284 500	20 700	7 200
1996/97	283 500	17 900	8 300
1997/98	286 600	16 800	9 600
1998/99	285 000	13 200	10 900
1999/00	286 600	5 000	13 800
2000/01	283 400	4 900	17 100
2001/02	287 100	5 200	17 900
2002/03	291 300	4 900	25 400
2003/04	295 100	4 300	33 500

Källa: Rapport nr 244, Skolverket, tabell 6.1 A.

Antalet elever i fristående gymnasieskolor har från läsåret 2002/03 till läsåret 2003/04 ökat med 8 100 elever eller 32 procent till cirka 33 500 elever. Andelen elever i fristående gymnasieskolor, internationella skolor samt riksinternatsskolor var 10,3 procent av det totala antalet elever i gymnasieskolan läsåret 2003/04. Liksom tidigare år var andelen elever i fristående gymnasieskolor störst i storstäder och förortskommuner. Andelen elever i fristående gymnasieskolor varierade mellan kommunerna med som mest 38,1 procent och som minst noll procent (fem kommuner).

Det finns 17 nationella program samt specialutformade och individuella program. Hur eleverna fördelat sig på de olika programmen år 1 i gymnasieskolan sedan år 1998 framgår av figur 5.

Figur 5 Antal elever i åk I per program 1998–2003



Källa: . Rapport 244, Skolverket. Tabell 6.3 A

Anm: För 2003 har vi summerat eleverna i kommunala gymnasieskolors program med eleverna i motsvarande program i de fristående gymnasieskolorna

Andelen elever på de nationella naturvetenskaps-, teknik- och samhällsvetenskapsprogrammen samt International Baccalaureate var läsåret 2003/04 cirka 36 procent av alla gymnasieelever, medan andelen på övriga nationella program var cirka 39 procent. Dessa andelar är lägre än året innan, vilket till viss del beror på att vissa elever som Skolverket tidigare redovisade under dessa utbildningsvägar numera redovisas under utbildningar vid fristående skolor. Av delvis samma skäl var andelen elever på specialutformade program, 7,4 procent läsåret 2003/04, lägre än året innan.

Andelen elever på individuella program var 7,2 procent läsåret 2003/04 vilket är en oförändrad andel jämfört med året innan. Av dem som började i gymnasieskola år 2003 var det 14,4 procent som började på ett individuellt program. Kraven på behörighet till nationella program som infördes 1998 har bidragit till ökningen av andelen elever på individuella program sedan dess. Enligt tidigare uppföljningar av individuella program går cirka 40 procent kvar ett andra år, medan vardera cirka 30 procent går över till ett nationellt program efter ett år eller gör uppehåll eller avbrott. Inom ramen för det individuella programmet ryms invandrarintroduktion till Sverige. Detta medför att andelen elever på det individuella programmet till viss del samvarierar med andelen elever med utländsk bakgrund i olika kommuner.

### **Fristående gymnasieskolor ökar**

Läsåret 2003/04 fanns det 756 gymnasieskolor. Av dessa var 490 kommunala, 235 fristående, 25 landstingskommunala, tre internationella och tre riksinternatskolor. Jämfört med läsåret 2002/03 har det tillkommit 3 kommunala och 41 fristående gymnasieskolor.

## **Särskola**

### **Antalet elever i särskolan ökar något**

Läsåret 2003/04 fanns cirka 14 900 elever i den *obligatoriska särskolan*. Av dessa gick cirka 10 700 elever i grundsärskola och cirka 4 200 elever i träningskola. Under perioden 1992/93 till 2003/04 har antalet elever i den obligatoriska särskolan ökat med drygt 81 procent. Jämfört med läsåret 2002/03 har antalet elever i den obligatoriska särskolan ökat med 155 elever eller med 1 procent. Av det totala antalet elever i den obligatoriska särskolan var 17 procent integrerade i grundskolan, d v s de gick minst halva tiden tillsammans med elever i en vanlig grundskoleklass. På kommunnivå varierade andelen integrerade elever mellan 0 och 100 procent. Antalet obligatoriska särskolor var 742 läsåret 2003/04, en ökning med 13 skolor jämfört med läsåret 2002/03. 479 elever gick läsåret 2003/04 i 28 fristående obligatoriska särskolor.

I *gymnasiesärskolan* fanns läsåret 2003/04 cirka 6 700 elever, vilket innebär en ökning med 83 procent sedan läsåret 1992/93. Jämfört med läsåret 2002/03 har antalet ökat med 530 elever eller med 9 procent. Antalet gymnasiesärskolor har ökat med 13 från läsåret 2002/03 till läsåret 2003/04. 374 elever gick läsåret 2003/04 i 23 gymnasiesärskolor.

### **Svårt för nya friskolor att hitta lokaler, elever och lärare**

Enligt Skolverket<sup>4</sup> hade 33 fristående grundskolor och 44 fristående gymnasieskolor startat hösten 2003. Det innebär att 34 procent av dem som fått tillstånd av Skolverket hade startat. Den vanligaste orsaken till att de fristående skolorna inte startat har varit svårigheter att få lokaler, elever och lärare.

<sup>4</sup> Pressmeddelande 2003-11-19, Skolverket

# Om skolans och barnomsorgens resurser

Figur 6 Kostnader för barn och elever i barnomsorg och skola 2003

<b>BARNOMSORG</b>		
	Totalt, mdkr	Kronor per inskrivet barn
Förskola	32,6	95 000
Familjedaghem	3,1	71 700
Fritidshem	10,3	29 900
Övrig barnomsorg	0,4	--
<b>Totalt</b>	<b>46,4</b>	<b>63 400</b>

<b>UTBILDNING FÖR BARN OCH UNGDOM</b>		
	Totalt, mdkr	Kronor per elev
Förskoleklass	3,9	42 300
Grundskola	71,8	68 200
Gymnasieskola	27,9	84 900
Obligatorisk särskola	3,6	246 200
Gymnasiesärskola	1,5	239 400
<b>Totalt</b>	<b>108,7</b>	<b>72 800</b>

<b>VUXENUTBILDNING</b>		
	Totalt, mdkr	Kronor per elev
<b>Totalt</b>	<b>7,3</b>	<b>--</b>

-- = saknas/kan ej beräknas

Källa: Kommunernas räkenskapssammandrag, SCB

## Pengarna

### Ekonomi blir sämre

Kommunernas ekonomiska resultat försämrades år 2003 jämfört med år 2002. Intäkterna översteg visserligen kostnaderna med 2,1 miljarder kronor, men det är 1 miljard lägre än året innan. Och justerat för kostnader och intäkter som är av engångskaraktär och skilda från kommunens ordinarie verksamhet (så kallade extraordinära poster) uppgick resultatet år 2003 till 1,5 miljarder kronor.

Det är framförallt höjda skatter, börsuppgången och en lägre räntenivå som är orsaken till att kommunerna klarade 2003 års resultat.

Boksluten visar dock att 115 kommuner (40 procent och ungefär lika många som år 2002) har ett negativt resultat. År 2003 höjdes den genomsnittliga skattesatsen med 17 öre, den största höjningen på 25 år. Detta ökade intäkterna med 2,2 miljarder. Trots höjningen ökade kommunernas kostnader snabbare än intäkterna.

Kommunernas ekonomiska villkor blir avsevärt sämre de närmaste åren. Kostnader för framför allt handikappomsorgen och avtalspensionerna väntas fortsätta öka i snabb takt samtidigt som skatteintäkterna utvecklas i svagare takt. Kommunerna kommer inte som de senaste åren att uppnå ett positivt resultat år 2004. Om kommunernas kostnader ökar i takt med demografin och nya reformer kommer kommunernas resultat att försämrats successivt. Enligt Kommunförbundets prognos kommer underskottet att ha stigit till 11 miljarder kronor år 2007. Trots utlovade ökade statsbidrag till kommunsektorn kommer det därför att krävas omfattande kostnadsnedskärningar och/eller skattehöjningar om kommunerna skall uppnå balans mellan kostnader och intäkter.

De uppgifter och nyckeltal som ligger till grund för denna rapport är i viss mån granskade av SCB och kommunerna själva. Mycket granskningsarbete återstår dock, vilket innebär att resultaten kan förändras. Av rikets 290 kommuner hade 288 kommuner inkommit med uppgifter vid utskrift av denna rapport.

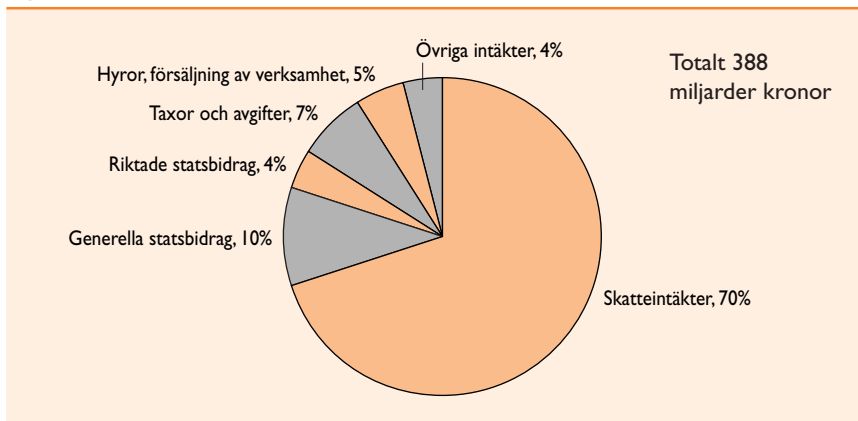
De *fasta priser* som redovisas är beräknade på KPI och timlönen enligt Medlingsinstitutets beräkningar. Skolverket får delvis andra siffror, eftersom deras beräkningar baserar sig enbart på KPI.

I tidigare Aktuellt om skola och barnomsorg har vi kunnat jämföra hur kommunala och fristående skolor använt sina resurser. Eftersom vi i år inte kunnat få tillgång till underlag om fristående skolor före tryckningen av denna skrift kommer vi att redovisa sådana jämförelser på vår hemsida så snart vi kan.

## Kommunernas kostnader ökar snabbare än intäkterna

Av figur 7 framgår hur kommunerna finansierar verksamheterna. 85 procent av intäkterna står kommunerna själva för genom skatteintäkter, avgifter samt övriga intäkter. Jämför vi med förra årets bokslut så är det kommunernas egna intäkter som ökat medan statsbidraget är oförändrat. I andelen riktade statsbidrag ingår statsbidraget för maxtaxan för barnomsorgen som skall kompensera för bortfallet av intäkter som uppstod vid införandet av maxtaxan.

Figur 7 Kommunernas intäkter för verksamheten år 2003

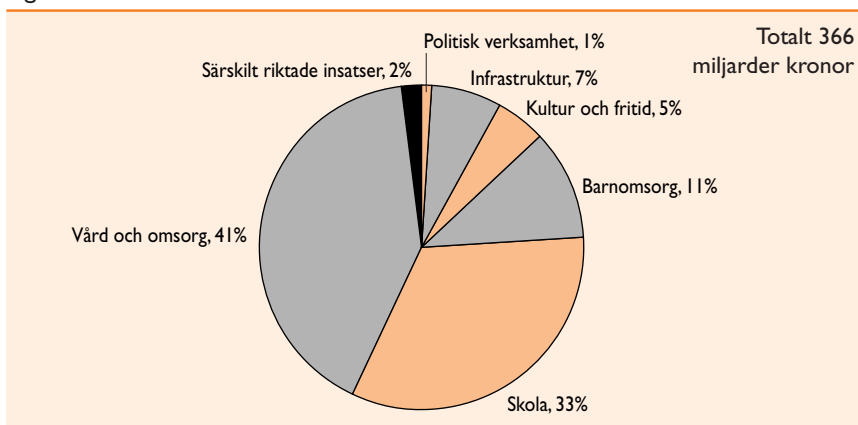


Källa: Kommunernas räkenskapsammandrag 2003, SCB.

Affärsverksamheten finansieras i huvudsak av avgifter. Vi har därför uteslutit affärsverksamheten vid jämförelse av kostnads- och andelsutveckling av bruttokostnaderna och redovisar enbart kommunernas egentliga verksamheter. Exklusive affärsverksamheten är bruttokostnaden för den egentliga verksamheten 366 miljarder kronor i kommunernas bokslut år 2003 att jämföra med 349 miljarder kronor år 2002. Av de 366 miljarderna går 162 miljarder kronor eller 44 procent till barnomsorg och skola, 146 miljarder kronor eller 41 procent till vård och omsorg och 58 miljarder eller 15 procent till övrig verksamhet (se figur 8). Av de 162 miljarderna till skola och barnomsorg går liksom föregående år 72 procent till skolverksamhet och resterande andel till barnomsorg.

Jämför vi kommunernas kostnader med året innan har barnomsorgens andel minskat medan skola och vård och omsorg ökat sina andelar av verksamheten.

Figur 8 Kommunernas bruttokostnader för olika verksamheter år 2003



Källa: Kommunernas räkenskapsammandrag, SCB.

### Kommunernas uppdrag större idag än för 10 år sedan

I det följande redovisar vi kostnadsutvecklingen under den senaste tioårsperioden både totalt och per barn/elev för den samlade barnomsorgsverksamheten, för grundskolan och för gymnasieskolan. Längre fram redovisar vi kostnadsutvecklingen per barn/elev mera detaljerat i de olika verksamheterna under de senaste fem åren och mellan åren 2001 och 2003.

I vår senaste rapport om kommunernas ekonomiska läge<sup>5</sup> visar vi att kommunernas uppdrag nu är betydligt större än för tio år sedan. För att klara detta utökade välfärdsuppdrag har kommunerna tvingats göra kostnadsneddragningar inom både obligatoriska och frivilliga verksamheter.

I tabell 6 ges några exempel på hur det kommunala uppdraget förändrats under tioårsperioden när det gäller barnomsorg och skola. Alla verksamheter utom familjedaghemsvksamheten har ökat under perioden. Förändringarna beror framför allt på demografi och ökade behov till följd av statliga reformer.

Omräknat med senast kända genomsnittskostnader för de olika målgrupperna skulle de ovan redovisade volymförändringarna enligt våra beräkningar motsvara en kostnadsökning på cirka 20 miljarder kronor. Något som dessutom är en underskattning, eftersom dagens genomsnittskostnader är lägre än 1993.

Utöver det som redovisas i tabell 6 har elevökningar skett inom andra delar av utbildningsområdet såsom särskola, kommunal vuxenutbildning,

<sup>5</sup> Kommunernas ekonomiska läge Maj 2004, Svenska Kommunförbundet



Tabell 6 Utveckling av olika målgrupper i skola och barnomsorg 1993–2003, tusental samt procentuell förändring

Målgrupp, antal i tusental	1993	2003	Förändring	
			Antal	%
Antal inskrivna barn i förskola	322	352	29,6	9,2
Antal inskrivna barn i fritidshem	133	342	209,2	157,6
Antal inskrivna barn i familjedaghem	128	40	-88,2	-68,8
Antal elever i förskoleklasser	58	90	31,2	53,5
Antal elever i grundskolan	894	1046	152,5	17,1
Antal elever i gymnasiet	287	330	42,8	14,9

Källa: Skolverket

svenska för invandrare m m. Räknat på samma sätt som ovan skulle dessa volymökningar motsvara cirka 5 miljarder kronor.

Sammantaget inom skola och barnomsorg kan således kostnadsökningen under tioårsperioden beräknas motsvara 25 miljarder kronor.

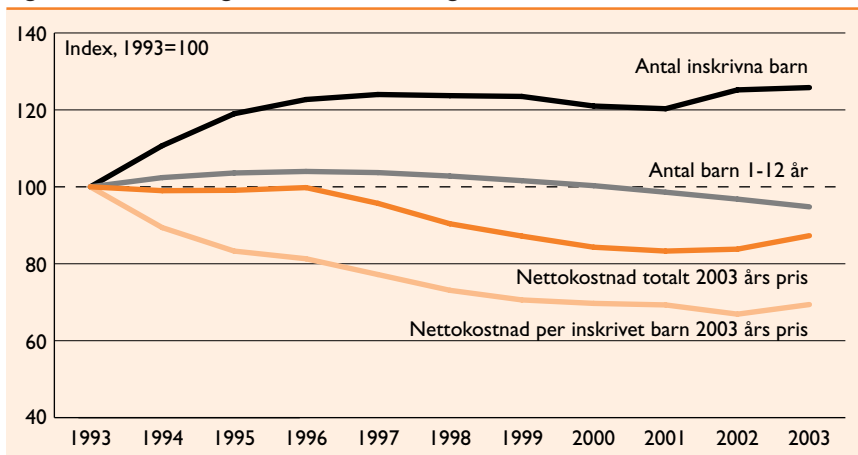
### Barnomsorgen växer så det knakar

Vid en jämförelse av utvecklingen av verksamheternas omfattning och kostnadsutvecklingen under de senaste tio åren visar det sig att barnomsorgen har genomgått stora förändringar. Antalet barn i åldrarna 1–12 år har minskat med cirka 70 000, något som borde minskat kostnadstrycket. Under samma period har emellertid antalet inskrivna barn i barnomsorgens olika verksamhetsformer ökat med cirka 150 000. Sedan 1993 har andelen inskrivna barn ökat kraftigt inom både förskola och fritidshem, medan antalet barn i familjedaghem minskat (se tabell 6).

De stora förändringar som ägt rum inom barnomsorgen under perioden beror i hög grad på ett antal stora reformer. De viktigaste är barnomsorgsgarantin 1995, införandet av förskoleklasser 1998, rätt till förskola för barn till arbetslösa 2001, maxtaxa och rätt till förskola för barn till föräldralediga 2002 samt allmän förskola för 4–5-åringar 2003. Eftersom de olika reformerna inte fullt ut finansierats av staten har kommunerna tvingats göra stora besparingar inom verksamheterna genom framför allt lägre personaltäthet. Av figur 9 framgår att den stora ökningen av antalet inskrivna barn således klarats genom en kraftig minskning av resursinsatsen per inskrivet barn. Jämfört med 1993 har kostnaden per inskrivet barn i barnomsorgen minskat med drygt 30 procent.

Att kostnaden per inskrivet barn totalt sett minskat så kraftigt beror framför allt på den stora ökningen av andelen fritidshemsbarn under perioden.

Figur 9 Utvecklingen inom barnomsorgen 1993–2003



Källa: SCB, Skolverket och egna beräkningar.

Besparingarna inom barnomsorgen i form av minskad kostnad per barn var störst i början av perioden och gällde då alla barnomsorgsformer. Inom förskolan har kommunerna gjort ökade satsningar de senaste åren så att kostnaden per inskrivet barn år 2003 var på ungefär samma nivå som för tio år sedan. Fritidshem och öppna verksamheter inom barnomsorgen är de verksamheter där neddragningar gjorts under alla år. Personaltätheten inom fritidshemmen har åren 1994–2003 minskat kraftigt genom att antalet barn per årsarbetare ökat från 10,6 till 18,2.

Totalt sett är kommunernas kostnader för barnomsorgen nästan 6 miljarder kronor lägre 2003 jämfört med 1993, trots att antalet inskrivna barn i de olika verksamheterna är 150 000 fler.

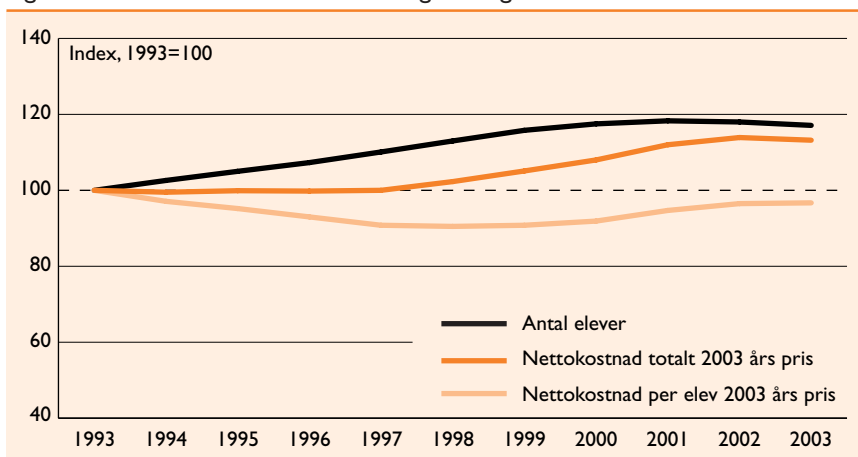
### Fler elever har ökat grundskolans kostnader

Inom grundskolan förklaras kostnadsökningen till största delen av det ökade antalet barn i grundskoleåldrarna.

Kostnaderna inom grundskolan har under perioden 1993–2003 ökat med 8 miljarder kronor (13 procent) i fast penningvärde. Kostnadsökningen beror helt och hållet på att antalet elever ökat med drygt 150 000. Men kostnaderna har inte kunnat hålla jämna steg med elevökningen på 17 procent, och kommunerna har därför tvingats minska kostnaden per elev.

Ända fram till år 2000 ökade antalet elever mer än kostnaderna, och kostnaden per elev minskade. Från år 2000 har kostnaden per elev ökat något. Jämfört med 1993 är kostnaden per elev år 2003 dock fortfarande cirka 3 procent lägre (se figur 10).

Figur 10 Kostnads- och elevutveckling inom grundskolan 1993–2003



Källa: SCB, Skolverket och egna beräkningar.

Ökade skatteintäkter och generella statsbidrag samt de senaste årens riktade statsbidrag till personalförstärkningar förklarar att resurserna per elev successivt ökat de senaste åren.

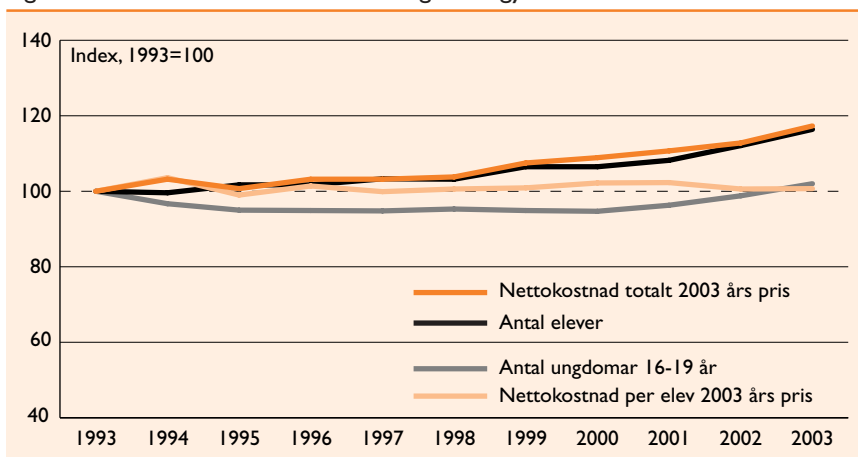
Utvecklingen av kostnaden per elev kan också jämföras med personaltätheten. Lärartätheten minskade fram till 1998 och har därefter ökat så att den år 2003 i stort sett är på samma nivå som 1993.

### Fler elever har ökat även gymnasieskolans kostnader

Kostnaderna inom gymnasieskolan har under perioden 1993–2003 ökat med knappt 4 miljarder kronor (16 procent) i fast penningvärde (se figur 11). Även antalet elever har under tioårsperioden ökat, med nästan 50 000 elever eller 16 procent. Fler elever förklarar kostnadsökningen för gymnasieskolan. En del av elevökningen i gymnasieskolan beror på att vissa gymnasieprogram förts över till kommunerna från landstingen år 1999. Denna överföring har finansierats med skatteväxling. Till skillnad från grundskolan har kostnadsökningen hållit jämna steg med elevutvecklingen, och kostnaden per gymnasieelev har därför varit i stort sett oförändrad under hela perioden.

Antalet ungdomar i åldern 16–19 år minskade de två första åren och har därefter legat stilla för att öka igen från år 2001. Totalt sett är det något fler ungdomar i gymnasieåldern år 2003 än i början av perioden.

Figur 11 Kostnads- och elevutveckling inom gymnasieskolan 1993–2003



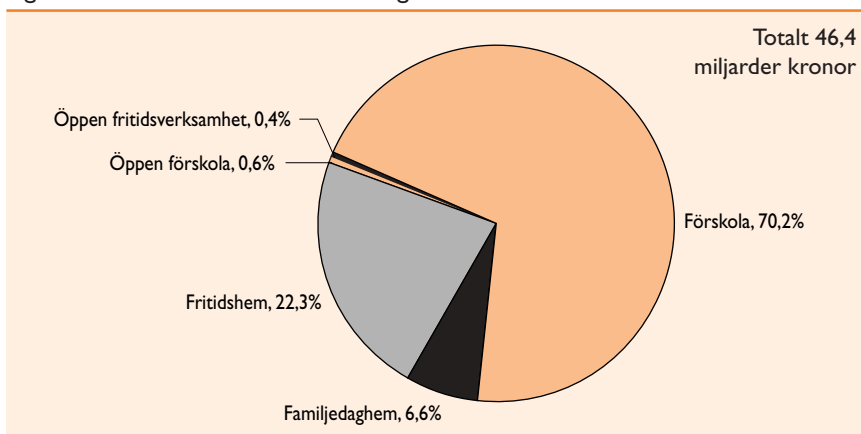
Källa: SCB, Skolverket och egna beräkningar.

### Barnomsorgen

År 2003 satsade kommunerna drygt 46 miljarder kronor på barnomsorgen, vilket är 5,5 procent mer än år 2002. Förskolan stod för den största ökningen, 2,5 miljarder kronor eller 8,3 procent, en nästan lika stor ökning som den mellan år 2001 och år 2002. Resurserna ökade även till fritidshemmen, med 0,2 miljarder kronor eller 2,1 procent, och till den öppna fritidsverksamheten med 4,3 procent, medan de minskade till familjedaghemmen, med 0,3 miljarder kronor eller 9,2 procent och till öppna förskolan med 1,7 procent.

Förskolan står för den största delen av kostnaderna med 32,6 miljarder kronor eller drygt 70 procent av barnomsorgens totala kostnader. Därefter följer fritidshemmen med 10,3 miljarder kronor eller 22,3 procent av kostnaderna. Familjedaghemmen står för 3,1 miljarder kronor eller 6,6 procent. Öppna förskolan och fritidsverksamheten utgör tillsammans cirka 1 procent av de totala kostnaderna. Figur 12 visar fördelningen av kostnaderna för de olika verksamheterna inom barnomsorgen, och tabell 7 visar kostnadsutvecklingen inom samma områden.

Figur 12. Kostnader för barnomsorgen 2003



Källa: Kommunernas räkenskapsammandrag 2003, SCB

Tabell 7 Barnomsorgens kostnader 2001–2003, miljarder kronor, löpande priser

Verksamhet	2001	2002	2003 prel. uppgifter	Förändring 02/03, miljarder kr	Förändring, %
Förskola	27,5	30,1	32,6	2,5	8,3
Familjedaghem	3,5	3,4	3,1	-0,3	-9,2
Fritidshem	9,6	10,1	10,3	0,2	2,1
Övrig verksamhet	0,5	0,4	0,4	0,0	0,4
<b>Totalt</b>	<b>41,1</b>	<b>44,0</b>	<b>46,4</b>	<b>2,4</b>	<b>5,5</b>

Källa: Kommunernas räkenskapsammandrag 2003, SCB.

### Kostnaden per barn i barnomsorgens olika verksamheter

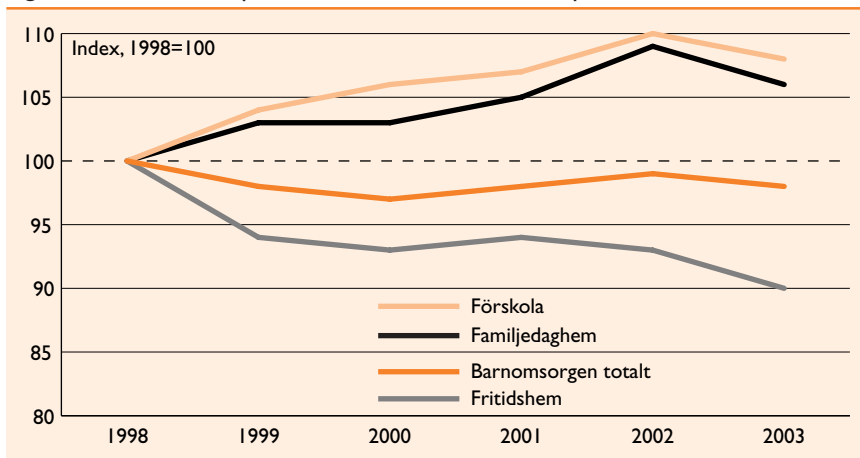
I figur 13 redovisar vi utvecklingen av kostnaden per inskrivet barn sedan 1998 både totalt för barnomsorgen och för de olika verksamheterna inom barnomsorgen. Jämfört med 1998 har kostnaden per inskrivet barn i *barnomsorgen*, i fasta priser, minskat med cirka tre procent, från cirka 65 000 kronor per barn till 63 400 kronor per barn.

Kostnaden för ett inskrivet barn i *förskolan* var år 2003 i genomsnitt 95 000 kronor, vilket är en ökning med 2,5 procent jämfört med året innan. I fasta priser motsvarar dock förändringen en minskning med 1,6 procent. Minskningen i fasta priser förklaras av att antalet inskrivna barn ökat men att resurserna inte har ökat i samma omfattning. Jämfört med år 1998 har resurserna till förskolan ökat mest av barnomsorgens olika verksamhetsformer. Fram till 2002 hade kostnaderna per inskrivet barn ökat med 10 procent.

Kostnaden per inskrivet barn i *fritidshem* var 29 900 kronor år 2003, en ökning med 1,3 procent jämfört med 2002, vilket även här i fasta priser innebär en minskning av kostnaderna, i detta fall med 2,7 procent. De senaste åren har kostnaderna per barn i fritidshemmet minskat relativt kraftigt. Fritidshem är den verksamhetsform där resurserna har minskat mest. 1998 kostade ett barn i fritidshem i 2003 års priser cirka 33 000 kronor, vilket innebär att kostnaden per barn minskat med drygt tio procent under perioden.

Kostnaden per inskrivet barn i *familjedaghem* ökade mellan 2002 och 2003 med nästan 2,0 procent till 71 700 kr år 2003. I fasta priser är det en genomsnittlig kostnadsminskning per inskrivet barn med 2,8 procent.

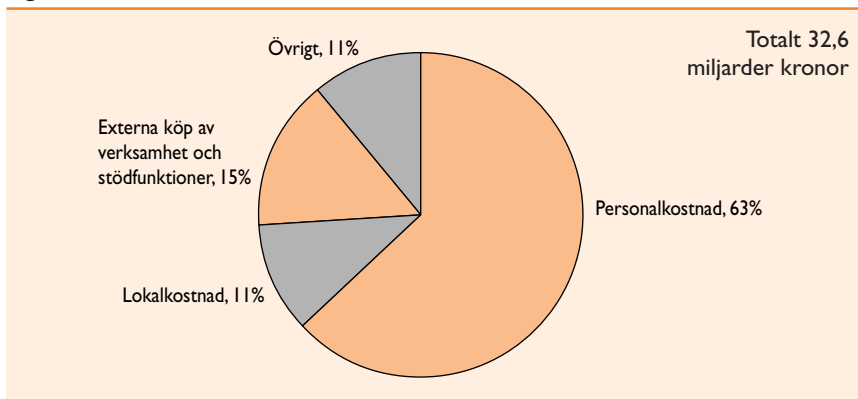
Figur 13 Kostnaden per barn 1998–2003, 2003 års priser



Källa: Kommunernas räkenskapsammandrag, SCB och Skolverket

I figur 14 redovisar vi hur olika kostnadsposter inom förskoleverksamheten fördelar sig. Personalkostnaderna utgör den absolut största kostnadsposten med 64 procent. Även i posten Köp av verksamhet (kommunernas ersättning till förskola i extern regi) ingår personalkostnader. Om detta beaktas innebär det att cirka 74 procent av kostnaderna är personalberoende.

Figur 14 Bruttokostnad för förskolan 2003



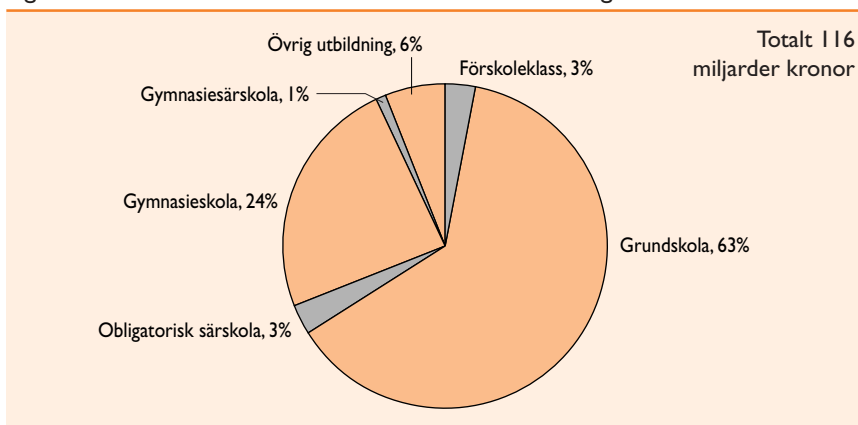
Källa: Kommunernas räkenskapsammandrag 2003, SCB

### Skolan

År 2003 satsade kommunerna 116 miljarder kronor på utbildning, vilket är 4,7 miljarder kronor eller fem procent mer än år 2002. Resurserna till förskoleklasserna har ökat med 0,2 miljarder kronor eller fem procent mellan år 2002 och 2003. Grundskolans resurser ökade mellan åren 2002 och 2003 med drygt 3 miljarder kronor eller fem procent till 71,8 miljarder kronor. Resurserna till gymnasieskolan ökade med 1,8 miljarder eller sju procent till 27,9 miljarder kronor år 2003. Till den obligatoriska särskolan har resurserna ökat med 0,2 miljarder kronor till 3,6 miljarder kronor eller med sex procent. Gymnasiesärskolans resurser har ökat med 0,1 miljarder kronor till 1,5 miljarder kronor eller med 12 procent år 2003 jämfört med år 2002. Den övriga utbildningen har minskat med elva procent, och det är framförallt den gymnasiala vuxenutbildningen som minskat. Gymnasieskolan har ökat sin andel med 1 procentenhet till 24 procent. Detta beror på att antalet elever i gymnasieskolan ökat markant under året. Den övriga utbildningen (främst vuxenutbildningen) har minskat sin andel med 1 procentenhet till 6 procent.

Av figur 15 framgår hur resurserna fördelar sig mellan olika skolformer år 2003, och tabell 8 visar kostnadsutvecklingen för de olika skolformerna år 2001–2003.

Figur 15 Kommunernas bruttokostnader för utbildning 2003



Källa: Kommunernas räkenskapsammandrag 2003, SCB

Tabell 8 Kostnaderna för de olika skolformerna år 2001–2003, miljarder kronor, löpande priser.

Verksamhet	2001	2002	2003	Förändring 02/03, miljarder kr	Förändring, %
Förskolleklass	3,8	3,7	3,9	0,2	5
Grundskola	64,6	68,6	71,8	3,2	5
Obligatorisk särskola	3,2	3,4	3,6	0,2	6
Gymnasieskola	24,4	26,1	27,9	1,8	7
Gymnasiesärskola	1,2	1,4	1,5	0,1	12
Övrig utbildning	8,5	8,1	7,3	-0,8	-11
<b>Summa</b>	<b>105,7</b>	<b>111,3</b>	<b>116,0</b>	<b>4,7</b>	<b>5</b>

Källa: Kommunernas hushållning med resurser 2001 och 2002 samt kommunernas räkenskapsammandrag 2003, SCB.

### Kostnadsutvecklingen per elev i skolans olika verksamheter

Med hjälp av kommunernas räkenskapsammandrag och egna beräkningar kan vi visa hur kostnaden per elev<sup>6</sup> utvecklats för de olika skolformerna i fasta priser sedan 1998 (se figur 16). Förskolleklassen är den skolform som haft den snabbaste ökningen av elevkostnaden sedan 1998. Efter att elevkostnaden var oförändrad mellan år 2001 och 2002 har den ökat igen under år 2003. Det sjunkande elevantalet i förskoleklasserna har således inte följts av sänkta kost-

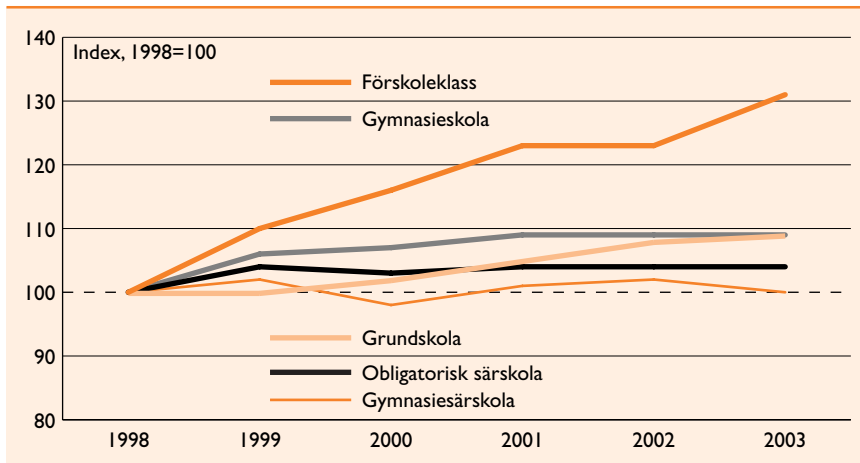
<sup>6</sup> Kostnadsbegreppet per elev är hämtat från Svenska Kommunförbundets ”Vad kostar verksamheten i din kommun 2003” och motsvarar kommunens kostnad för egen konsumtion, det vill säga kostnaderna beräknas som bruttokostnader minus interna intäkter och försäljning av verksamheter till andra kommuner och landsting



nader, vilket inneburit att kostnaden per elev fortsätter att öka och nu är 30 procent högre än år 1998.

Gymnasieskolans och gymnasiesärskolans kostnad per elev tenderar att sjunka trots ökande elevantal. Grundskolans kostnad per elev ökar däremot, och satsningarna via de statliga personalförstärkningsresurserna bidrar sannolikt till denna utveckling.

Figur 16 Kostnad per elev per verksamhet och år, 1998–2003, 2003 års priser, index 1998=100



Källa: Kommunernas räkenskapsammandrag och Svenska Kommunförbundet

### Kostnaden per elev i förskoleklass ökar mest

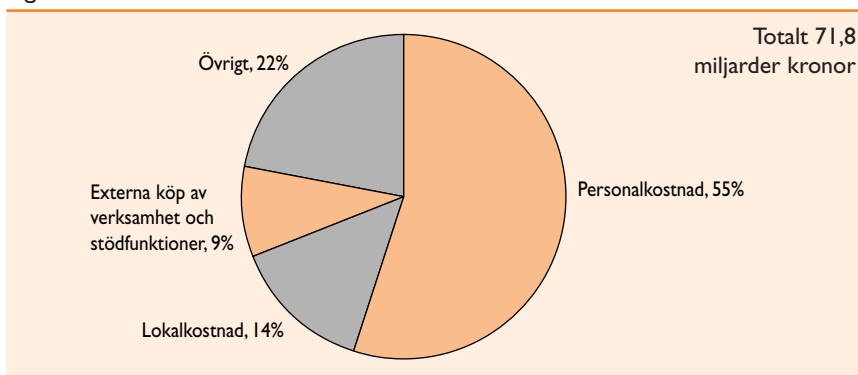
För kommunerna har genomsnittskostnaden för en elev i såväl kommunal som fristående förskoleklass från år 2002 till år 2003 ökat med 3 400 till 42 300 kronor, en ökning med nio procent. Kostnadsökningen beror på löne- och prisökningar men sannolikt också på att organisationen inte hunnit anpassas till ett lägre elevantal.

### Kostnaden per elev i grundskolan ökar

Den genomsnittliga kommunala kostnaden per elev i såväl kommunal som fristående grundskola var 68 200 kronor år 2003, vilket är en ökning med 4 000 kronor eller 6 procent jämfört med år 2002.

Fördelningen mellan olika delposter framgår av figur 17. Det är framför allt personalkostnaderna som ökat både till följd av löneökningar och ökad lärartäthet. Mer än hälften av kostnaden för grundskolan består av personalkostnader. Även i posten Externa köp av verksamhet (kommunernas ersättning till fristående skolor) ingår personalkostnader.

Figur 17 Grundskolans bruttokostnad 2003

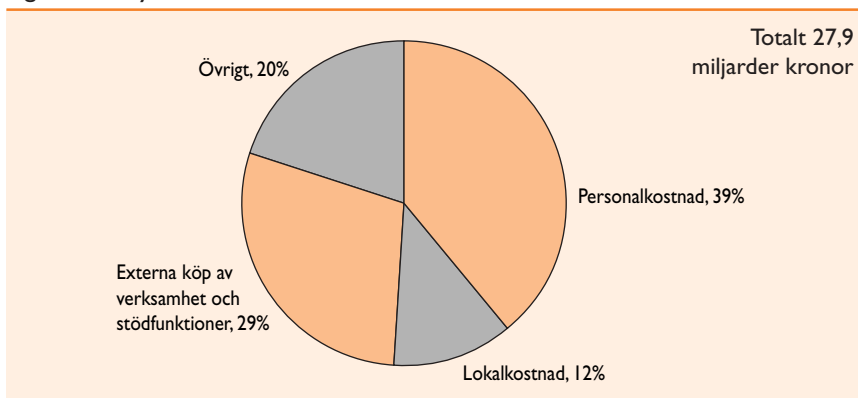


Källa: Kommunernas räkenskapsammandrag 2003, SCB

### Kostnaden per elev i gymnasieskolan ökar

Den genomsnittliga kommunala kostnaden per elev i såväl kommunal som fristående gymnasieskola var 84 900 kronor år 2003, vilket motsvarar en ökning med 5 000 kronor per elev eller 6 procent jämfört med år 2002. Kostnadsökningen beror framför allt på ökade lönekostnader. Hur kostnaden fördelar sig på olika delposter framgår av figur 18. I gymnasieskolan är personalkostnadsandelen inte lika stor som i barnomsorgen och grundskolan. Personalkostnader ingår dock även i posten Externa köp av verksamhet (kommunernas ersättning till fristående skolor). Andelen Köp av extern verksamhet är betydligt större i gymnasieskolan än i barnomsorgen och grundskolan, vilket beror på att andelen elever i fristående gymnasieskolor är så mycket högre.

Figur 18 Gymnasieskolans bruttokostnad 2003



Källa: Kommunernas räkenskapsammandrag 2003, SCB

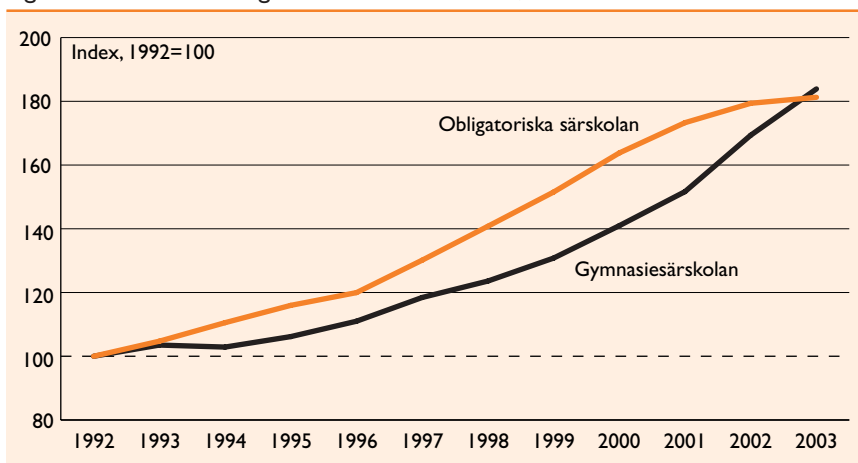
### Kostnaden per elev i särskolan ökar måttligt

Kostnaden för en elev i obligatoriska särskolan var 246 184 kronor och för en elev i gymnasiesärskolan 239 410 kronor år 2003, i genomsnitt 243 000 kronor per elev år 2003 för hela särskolan, vilket är en ökning med nästan 3 procent jämfört med år 2002.

1995/96 skedde en huvudmannskapsförändring som innebar att kommunerna tog över ansvaret för särskolan från landstingen. En skatteväxling genomfördes mellan kommuner och landsting för att kompensera kommunernas ökade kostnader.

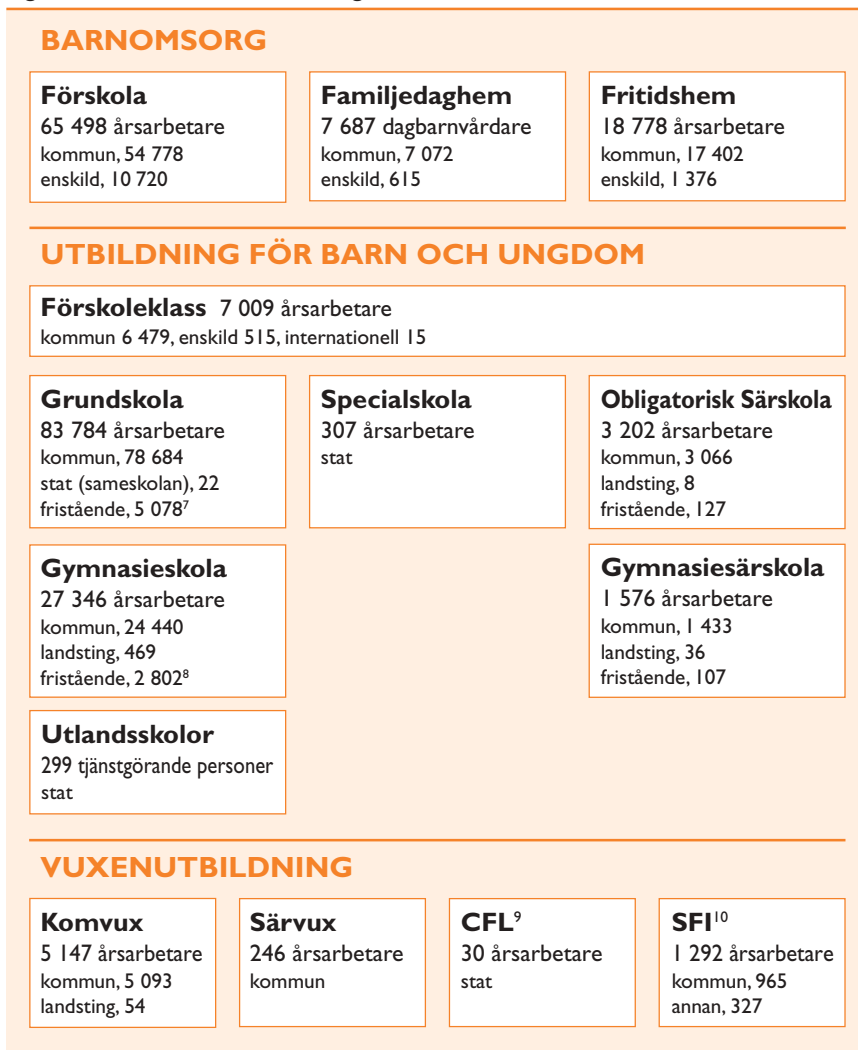
Som framgår av figur 19 har antalet elever i särskolan ökat under hela 1990-talet. I den obligatoriska särskolan har antalet elever ökat med 81 procent under en tioårsperiod. För gymnasiesärskolan är elevökningen under samma period 83 procent.

Figur 19 Elevutveckling i särskolan 1992–2003, index 1992=100



# Personalen

Figur 20 Personal i barnomsorg och skola 2003



Källa: Rapport 244, Skolverket

<sup>7</sup> Inkl internationella och riksinternatskolor

<sup>8</sup> Inkl internationella, riksinternat samt kompletterande utbildningar

<sup>9</sup> Nationellt centrum för flexibelt lärande

<sup>10</sup> Svenska för invandrare

De ekonomiska och personalmässiga resurserna är helt beroende av varandra. Utan ekonomiska resurser går det inte att bedriva någon verksamhet, och med ekonomiska resurser men utan kompetent personal går det inte heller att bedriva en väl fungerande verksamhet. I följande avsnitt redovisar vi en del uppgifter om den befintliga personalen såsom personalkategorier, förändringar i personalstyrkan, avgångar, sjukfrånvaro, utvecklingen av utbildningsbakgrund och personaltäthet, kön, ålder, löner m m. Därefter tar vi upp det framtida rekryteringsbehovet och redovisar i samband därmed olika faktorer av betydelse för den framtida personalförsörjningen såsom utbildningsbehov, utbildningsdimensionering m m.

Redovisade uppgifter avser både kommunal och enskild/fristående verksamhet om inte annat anges i texten eller figurer/tabeller. I några fall har vi endast tillgång till uppgifter med avseende på kommunal verksamhet.

Av utrymmeskäl redovisar vi ibland endast en personalkategori eller åldersgrupp i diagram och kommenterar andra personalkategorier och åldersgrupper i texten. Intresserade kan naturligtvis få motsvarande diagram för alla personalkategorier och åldersgrupper.

### Antalet anställda inom barnomsorgen ökar

Inom barnomsorgen<sup>11</sup> fanns i oktober 2003 totalt cirka 122 000 personer i arbete med barn (förskollärare, barnskötare, dagbarnvårdare, fritidspedagoger) och som arbetsledare. Av dessa arbetade cirka 105 000 eller 86 procent inom den kommunala barnomsorgen och cirka 17 000 eller 14 procent inom enskild barnomsorg. Antalet anställda totalt inom barnomsorgen har ökat med cirka 3 000 personer jämfört med år 2002, varav cirka 2 000 i kommunal barnomsorg och cirka 1 000 i enskild barnomsorg. Antalet anställda i familjedaghem (dagbarnvårdare) har dock fortsatt att minska, det senaste året från knappt 8 500 personer till knappt 7 700, en minskning med drygt 9 procent.

Andelen män är 3 procent bland förskollärare och barnskötare och 20 procent bland fritidspedagogerna.

Utöver nämnda personalkategorier finns också måltidspersonal, städpersonal och vaktmästare. Dessa ”övriga anställda” uppgick inom kommunal barnomsorg<sup>12</sup> till cirka 12 600 månadsavlönade personer (cirka 14 600 personer inkl timavlönade). Omräknat till årsarbetare var motsvarande siffror cirka 10 500 (cirka 11 300). De utgör omkring 12 procent av det totala antalet sysselsatta i kommunal barnomsorg. Antalet övriga anställda har ökat med cirka 600 från år 2002 till år 2003.

<sup>11</sup> Rapport 244, Skolverket, tabell 1.3

<sup>12</sup> Svenska Kommunförbundets personalstatistik 2003

## Antalet anställda i skolan ökar

I skolan (förskoleklassen, grundskolan, särskolan, gymnasieskolan, vuxenutbildningen, sfi och kompletterande utbildning) fanns i oktober 2003 cirka 169 000 tjänstgörande anställda<sup>13</sup> som arbetade med undervisning, som arbetsledare eller som studie- och yrkesvägledare. Det är en ökning med sammanlagt cirka 4 000 anställda sedan år 2002. Många av de anställda arbetade inom fler än en skolform. Drygt 90 procent av de anställda fanns i kommunal skola.

Bland grundskollärarna i kommunal skola<sup>14</sup> är andelen män 22 procent, och andelen har minskat något under de senaste åren. Den största andelen män finns bland gymnasielärare, 47 procent, men även där har andelen sjunkit under senare år från att ha legat på nästan 53 procent år 1995.

Andelen män är något högre bland utrikes födda lärare<sup>15</sup> än bland lärare födda i Sverige. Det var ungefär 35 procent män bland utrikes födda lärare i samtliga skolformer i november 2003 jämfört med 30 procent bland lärare födda i Sverige.

I skolan finns fler personalkategorier. Cirka 19 100 personer arbetade i november 2003 inom elevhälsan i kommunala skolor. Skolmåltidspersonal, städpersonal, vaktmästare och administrativ personal i kommunala skolor uppgick i november 2003 till cirka 33 300 månadsavlönade (cirka 29 000 årsarbetare) eller cirka 36 100 inklusive timavlönade (cirka 30 000 årsarbetare)<sup>16</sup>. Sammantaget utgör dessa personalkategorier cirka 17 procent av det totala antalet sysselsatta i kommunala skolor.

Hur antalet anställda fördelade sig mellan olika personalkategorier framgår av figur 21. Av figuren framgår att den alldeles övervägande delen anställda finns i grundskolan.

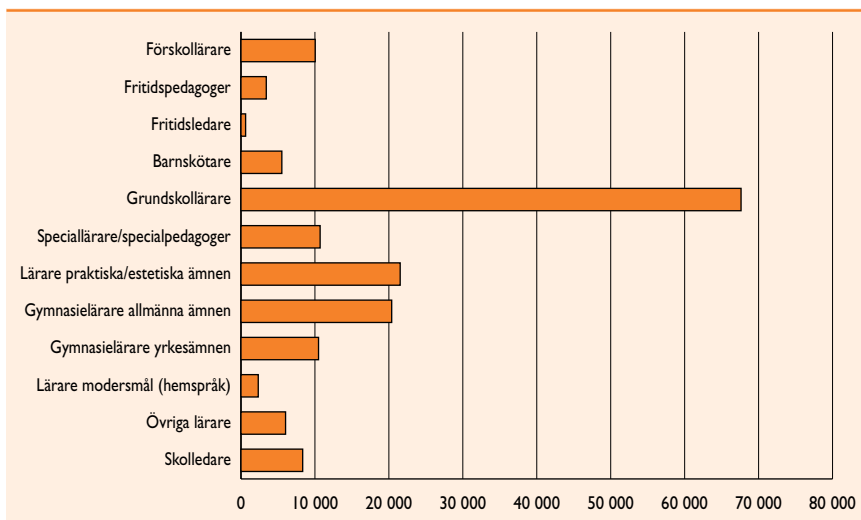
<sup>13</sup> Rapport 244, Skolverket, tabell 12.2. From 2003/04 ingår studie- och yrkesvägledare, cirka 2000 anställda

<sup>14</sup> Svenska Kommunförbundets personalstatistik 2003

<sup>15</sup> Behov av och tillgång på pedagogisk personal – Skolverkets bedömning 2004, Skolverket

<sup>16</sup> Svenska Kommunförbundets personalstatistik 2003. From 2003 ingår inte studie- och yrkesvägledare

Figur 21 Antal tjänstgörande läsåret 2003/04 (förskoleklass, grundskola, gymnasieskola, vuxenutbildning, sfi), fördelat på personalkategorier. Totalt antal 169 000.



Källa: Skolverket Rapport 244, tabell 12.2

Anm Tjänstgörande = antal personer exklusive helt tjänstlediga och korttidsanställda som tjänstgjorde som lärare, förskollärare, fritidspedagoger, fritidsledare, barnskötare, skolledare, studie- och yrkesvägledare.

### Antalet anställda inom elevhälsan fortsätter att öka

Som framgår av tabell 9 fortsätter de senaste årens ökning av alla personalkategorier inom elevhälsan i kommunala grund- och gymnasieskolor med undantag för elevassistenter. Specialpedagoger står för den allra största ökningen. Antalet elevassistenter ökade fram till november 2002 och har därefter minskat.

Tabell 9 Personal inom elevhälsa i kommunala grund- och gymnasieskolor inkl. särskolan

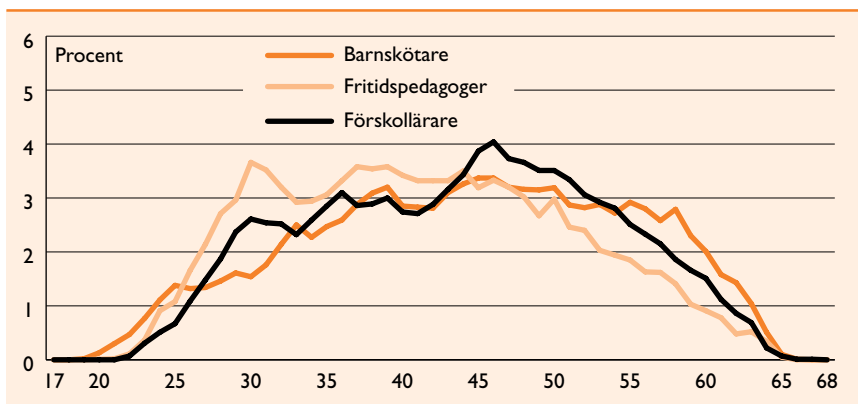
Befattning	Antal årsarbetare				
	1999	2000	2001	2002	2003
Skolläkare	66	68	67	68	78
Skolsköterska	1 705	1 740	1 821	1 916	2 025
Skolkurator	999	1 008	1 088	1 188	1 255
Skolpsykolog	499	491	559	564	573
Specialpedagog	700	979	1 376	1 776	2 111
Elevassistent	8 331	8 666	9 273	9 577	9 262

Källa: Svenska Kommunförbundets personalstatistik

## Ålderssammansättningen leder till rekryteringsbehov

Ålderssammansättningen bland dagens personal ger information om förväntade pensionsavgångar, föräldraledigheter och förväntad sjukfrånvaro. Ålderssammansättningen i barnomsorg och skola ser olika ut och varierar också mellan de olika yrkeskategorierna, vilket framgår av figur 22 och figur 23.

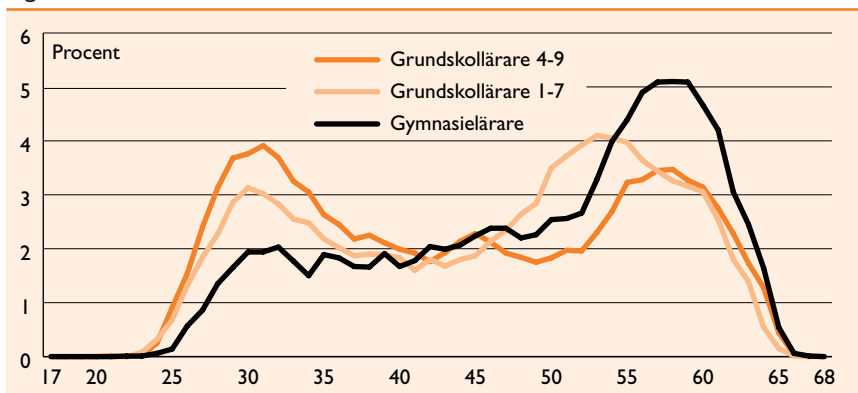
Figur 22 Åldersstruktur tillsvidareanställda förskollärare, fritidspedagoger, barnskötare i kommunerna 2003



Källa: Svenska Kommunförbundets personalstatistik

I barnomsorgen finns den äldsta gruppen bland barnskötarna, där 20 procent är 55 år och äldre. Bland förskollärare och fritidspedagoger är 15 respektive 11 procent 55 år och äldre. Totalt inom barnomsorgen har andelen över 55 år ökat sedan år 2002. Den största andelen under 35 år finns bland fritidspedagogerna, 28 procent.

Figur 23 Åldersstruktur bland tillsvidareanställda lärare i kommunerna 2003



Källa: Svenska Kommunförbundets personalstatistik



Inom gymnasieskolan är 41 procent av lärarna 55 år och äldre, och inom grundskolan är 27 procent 55 år och äldre, vilket är i stort sett oförändrat jämfört med år 2002. Bland gymnasielärare är andelen under 35 år 14 procent och bland grundskollärare 25 procent.

Ålderssammansättningen bland de utrikes födda lärarna är jämnare än ålderssammansättningen bland lärare födda i Sverige.

### I barnomsorgen och grundskolan ökar andelen med pedagogisk högskoleutbildning

Av tabell 10 framgår utbildningsbakgrunden för personal inom de olika verksamheterna.

Tabell 10 Andel personal, omräknat till heltidstjänster, som har pedagogisk högskoleutbildning hösten 2002 resp. 2003

Verksamhetsform	Andel (%) med ped. högskoleutbildning	
	ht 2002	ht 2003
Förskola	50,7	50,9
Fritidshem	55,7	56,2
Förskoleklass	82,4	82,8
Grundskola	81,1	81,5
Specialskola	73,3	72,6
Särskola (obl)	86,2	86,7
Gymnasieskola	77,5	76,5
Gymnasiesärskola	81,6	80,6
Komvux	75,0	78,1
Särvux	91,1	90,1
Sfi	74,8	72,8

Källa: Rapport nr 244, Skolverket, tabellerna 1.8B, 1.16B, 2.3B, 3.9A, 4.6, 5.5A, 6.5A, 5.15A, 7.2A, 8.5A, 10.2A

Av tabellen framgår att andelen personal med pedagogisk högskoleutbildning har ökat något inom flera av verksamhetsformerna från hösten 2002 till hösten 2003.

I förskolan låg andelen personal med högskoleutbildning under senare delen av 1990-talet på cirka 54 procent. Andelen minskade under början av 2000-talet och har de senaste två åren legat på närmare 51 procent. I de kommunala förskolorna har andelen med pedagogisk högskoleutbildning ökat något, från 51,4 år 2002 till 51,8 procent år 2003, medan den har minskat i de enskilda förskolorna från 46,8 till 45,7.

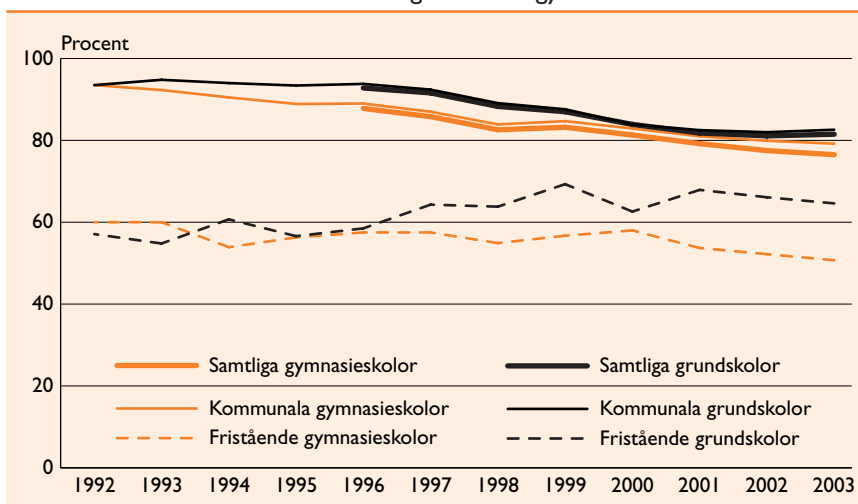
Under 1990-talet hade fritidshemmen en betydligt högre andel personal med pedagogisk högskoleutbildning än förskolan, mellan 60 och 70 procent.

Liksom i förskolan minskade andelen med pedagogisk högskoleutbildning i början på 2000-talet för att öka igen under år 2003.

I familjedaghem har drygt 70 procent av de anställda dagbarnvårdarna en utbildning med inriktning på barn. Andelen har ökat något sedan föregående år. I enskilda familjedaghem är andelen pedagogiskt högskoleutbildade högre än inom de kommunala familjedaghemmen.

Figur 24 visar utvecklingen av andelen lärare med pedagogisk högskoleutbildning i kommunala respektive fristående skolor under perioden 1992–2004.

Figur 24 Andel lärare (heltidstjänster) med pedagogisk högskoleutbildning i kommunala och fristående grund- och gymnasieskolor 1992–2004



Källa: Skolverket, rapport 244, tabellerna 3.9A, 6.5A

Andelen lärare med pedagogisk högskoleutbildning i grundskolan har efter flera års minskning ökat från 81,1 läsåret 2002/03 till 81,5 läsåret 2003/04. I kommunal grundskola ökade andelen från 82,0 procent till 82,6 procent, medan andelen i fristående grundskola fortsätter att minska från 66,1 procent till 64,6 procent.

I de tidiga åren i grundskolan är andelen lärare med pedagogisk högskoleutbildning betydligt högre (92,7 procent bland låg- och mellanstadielärarna) än i grundskolans senare år (71,5 procent bland 4–9-lärarna).

I gymnasieskolan fortsätter andelen lärare med pedagogisk högskoleutbildning att minska från 77,5 procent läsåret 2002/03 till 76,5 procent läsåret 2003/04. I kommunala gymnasieskolor minskade andelen från 79,7 till 79,2 och i fristående gymnasieskolor från 52,2 till 50,7.

Andelen pedagogiskt högskoleutbildade varierar mellan gymnasieskolans olika lärargrupper. Andelen med pedagogisk högskoleutbildning är betydligt högre bland lärare som undervisar i kärnämnen och kurser som är inriktade mot barn- och ungdom och omvårdnad, cirka 87 procent, än bland genomsnittet av gymnasielärarna. Bland yrkeslärarna var andelen med pedagogisk högskoleutbildning 69 procent.

### Ej lärarutbildad men ofta högskoleutbildad

Läraryrket och Lärarnas Riksförbund har gjort en studie<sup>17</sup> av de personer som arbetar som lärare utan att ha lärarexamen. Denna undersökning, liksom den som Skolverket gjorde läsåret 1999/00 (redovisat i Aktuellt om skolan 2001), visar att lärare som saknar pedagogisk högskoleutbildning (lärarutbildning) skiljer sig åt – både när det gäller utbildningsbakgrund och lärarerfarenhet.

Båda undersökningarna visar att närmare 70 procent av lärarna som saknar pedagogisk högskoleutbildning har eftergymnasial utbildning, medan drygt 30 procent har högst gymnasieutbildning. Utbildningsnivån skiljer sig inte nämnvärt mellan kommunala och fristående skolor. Andelen som har högst förgymnasial utbildning är 4 procent i kommunala skolor och 5,2 procent i fristående skolor. Männen har en lägre utbildningsnivå än kvinnorna. Bland de *tillsvidareanställda* lärarna i kommunala skolor är andelen med eftergymnasial utbildning högre, 78,8 procent. I fristående skolor är andelen med eftergymnasial utbildning bland tillsvidareanställda 69 procent.

Tabell 11 visar hur utbildningsnivån för lärare utan pedagogisk högskoleutbildning fördelar sig efter högsta utbildningsnivå.

Tabell 11 | Utbildningsnivå bland lärare som saknar pedagogisk högskoleutbildning. Andel efter högsta utbildningsnivå

	Kommunala skolor	Fristående skolor
Förgymnasial utbildning	4,0	5,2
Gymnasial utbildning	28,0	26,2
Eftergymnasial utbildning	68,0	68,6

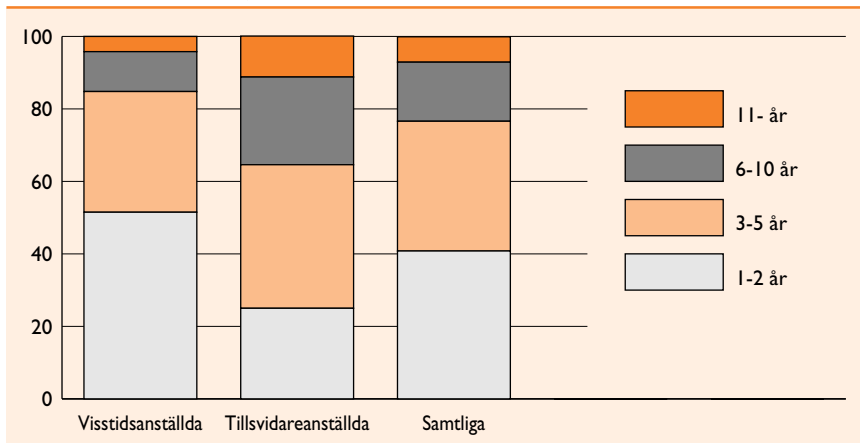
Källa: LR och Läraryrket

Av samtliga utan pedagogisk högskoleutbildning har nästan 50 procent studerat fyra år eller mer på högskolan. Drygt 35 procent har läst minst fyra terminer på högskolan inom undervisningsområdet. Bland de *tillsvidareanställda* lärarna utan pedagogisk högskoleutbildning är andelen med minst fyra terminers högskolestudier högre, drygt 80 procent, och 55 procent av de tillsvidareanställda har minst fyra terminer inom undervisningsområdet.

<sup>17</sup> Dessa undervisar i svensk skola, Tjänstgörande lärare utan pedagogisk utbildning, juli 2004, Lärarnas Riksförbund och Läraryrket

Som framgår av figur 25 har 60 procent av lärarna utan pedagogisk högskoleutbildning inom kommunal sektor minst tre års lärarerfarenhet. Bland tillsvidareanställda utan pedagogisk högskoleutbildning i kommunala skolor har 75 procent minst tre års lärarerfarenhet.

Figur 25 Lärarerfarenhet bland lärare utan pedagogisk högskoleutbildning i kommunala skolor. Andel bland visstids- och tillsvidareanställda efter antal tjänsteår



Källa: LR och Lärarförbundet

## Personaltätheten både ökar och minskar

### Barnomsorgen

Personaltätheten sedan 1994 i barnomsorgens olika verksamheter framgår av tabell 12.

Tabell 12 Antal barn per årsarbetare i barnomsorgens olika verksamheter oberoende av huvudman

År	Förskola	Familjedaghem	Fritidshem
1994	5,2	5,8	10,6
1995	5,5	5,8	11,5
1996	5,5	5,7	11,5
1997	5,7	5,7	12,4
1998	5,7	5,6	15,5
1999	5,4	5,5	17,8
2000	5,4	5,5	17,5
2001	5,4	5,3	17,4
2002	5,3	5,3	18,4
2003	5,4	5,2	18,2

Källa: Skolverket rapport 244, tabell 1.8A, 1.14A, 1.16A

Personaltätheten år 2003 i kommunal respektive enskild barnomsorgs- verksamhet framgår av tabell 13.

Tabell 13 Antal barn per årsarbetare år 2003

Verksamhet	Kommunal	Enskild	Totalt
Förskola	5,4	5,5	5,4
Familjedaghem	5,1	6,1	5,2
Fritidshem	18,0	21,0	18,2

Källa: Rapport 244, Skolverket, tabellerna 1.8A, 1.14A, 1.16A

Under 1990-talet blev det fler barn per årsarbetare i förskolan, vilket innebär att personaltätheten minskade. Minskningen avstannade år 1999, och personaltätheten har sedan dess legat på cirka 5,4 barn per årsarbetare.

I familjedaghemmen har antalet barn per dagbarnvårdare minskat från 5,3 år 2002 till 5,2 år 2003, vilket innebär en något högre personaltäthet.

Personaltätheten på fritidshem minskade under 1990-talet fram till år 2002. Från år 2002 till år 2003 ökade personaltätheten i och med att antalet barn per årsarbetare minskade från 18,4 till 18,2. Hösten 2003 hade 34 procent av fritidspedagogerna arbetstid förlagd både i fritidshem och grundskola, vilket är en ökning med tre procentenheter jämfört med hösten 2002.

### Förskoleklass

Antalet elever per årsarbetare i förskoleklass har ökat från 12,5 år 2002 till 12,8 år 2003, vilket är en minskning av personaltätheten för andra året i rad. År 2003 var antalet elever per årsarbetare i kommunal förskoleklass 12,8 jämfört med 11,6 elever per årsarbetare i fristående/enskild förskoleklass. Sedan skolformen infördes 1998/99 har personaltätheten varierat mellan 12,2 och 13,3 elever per årsarbetare.

### Skolan

Antalet elever per lärare läsåret 2002/03 i kommunala respektive fristående skolor framgår av tabell 14. Förutom lärare fanns i kommunala grundskolor cirka 9 000 förskollärare, fritidspedagoger eller fritidsledare, vars tjänstgöring inkluderade undervisning. Motsvarande antal i fristående grundskolor var cirka 600. Med även dessa inräknade redovisas personaltätheten som antalet elever per "pedagogisk personal".

Antalet elever per lärare i grundskolan har minskat från 12,7 läsåret 2002/03 till 12,5 läsåret 2003/04, vilket innebär en ökning av lärartätheten. I kommunala grundskolor har lärartätheten ökat sedan föregående år medan den har minskat i fristående grundskolor. Lärartätheten varierar mellan kommuner,

Tabell 14 Antal elever per årsarbetare läsåret 2003/04 i kommunala och fristående skolor

	Grundskolor	Gymnasieskolor
Per lärare i kommunala skolor	12,5	12,0
Per "pedagogisk personal" i kommunala skolor	11,9	
Per lärare i fristående skolor	13,3	14,3
Per "pedagogisk personal" i fristående skolor	12,5	

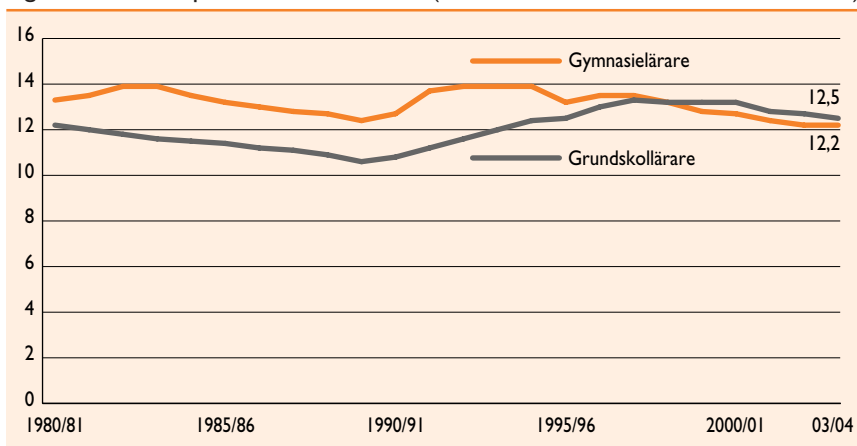
Källa: Skolverket rapport 244, tab 3.8, och 6.5A

men har ökat i de flesta kommuner läsåret 2003/04 jämfört med läsåret 2002/03.

I kommunala gymnasieskolor ökade lärartätheten när antalet elever per årsarbetare minskade från 12,2 läsåret 2002/03 till 12,0 läsåret 2003/04. Under motsvarande period ökade antalet elever per årsarbetare i fristående gymnasieskolor från 13,7 läsåret 2002/03 till 14,3 läsåret 2003/04, vilket är en minskning av lärartätheten.

Figur 26 visar utvecklingen av lärartätheten (exkl annan pedagogisk personal) sedan början av 80-talet.

Figur 26 Elever per lärare 1980–2003 (både kommunala och fristående skolor)



Källa: Rapport 244, Skolverket, , tabellerna 3.8 och 6.5A

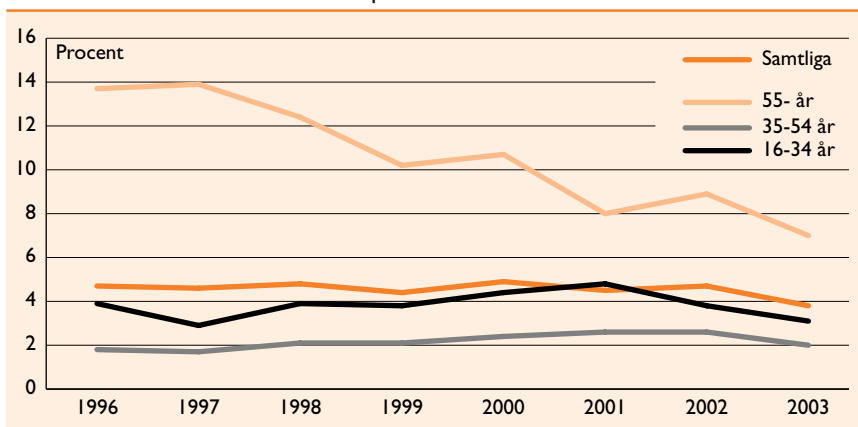
## Särskolan

Lärartätheten ökade i särskolan i och med att antalet elever per årsarbetare minskade från 4,0 elever per årsarbetare läsåret 2002/03 till 3,9 elever per årsarbetare år 2003/04. I den kommunala särskolan var lärartätheten 3,9 elever per årsarbetare och i fristående särskolor 3,5 elever per lärare.

## Allt färre slutar – nu även bland de unga

Svenska Kommunförbundets personalstatistik visar (figur 27) att andelen tillsvidareanställda lärare som lämnar kommunsektorn har legat på omkring 4,5 procent under flera år. År 2003 har andelen som slutar minskat till strax under 4 procent. Andelen ligger fortfarande under genomsnittet för samtliga kommunalt anställda, för vilka avgångsfrekvensen låg på 5,0 procent år 2003.

Figur 27 Andel tillsvidareanställda lärare som lämnade anställning som lärare i kommunal skola under perioden 1996–2003, efter ålder



Källa: Svenska Kommunförbundet

Av figuren framgår också att det har skett förändringar av rörligheten i de olika åldersgrupperna. Fram till år 2001 ökade rörligheten något för unga och medelålders lärare. Därefter har rörligheten i dessa åldrar minskat. Avgångarna för äldre lärare har minskat radikalt under hela perioden. I den äldsta åldersgruppen, 55 år och äldre, var andelen som slutade år 1996 nästan 14 procent. Andelen för denna åldersgrupp har halverats till 7 procent år 2003.

År 2003 slutade omkring 2 procent av lärarna i åldrarna 35–54 år, medan motsvarande siffra för samtliga kommunanställda var 3,3 procent. År 2003 slutade 3,1 procent av de yngsta lärarna jämfört med 5,3 procent av samtliga kommunanställda i den åldersgruppen.

Andelen barnskötare, förskollärare och fritidspedagoger som slutar sin anställning ökade fram till 2001 och har därefter minskat. Rörligheten i dessa grupper ligger under genomsnittet för samtliga kommunanställda. Bland barnskötarna var det 4,4 procent som slutade sin anställning år 2003. Samma år lämnade mindre än 2,8 procent av förskollärarna kommunerna. Andelen av fritidspedagogerna som slutade sin anställning var något högre jämfört med förskollärarna, 3,1 procent.

## Personalens löner

Av tabell 15 framgår lönenivån i november 2003 för de större personalgrupperna inom kommunal skola och barnomsorg.

Tabell 15 Månadsavlönade, inkl helt lediga, i kommunal barnomsorg och skola per november 2003 (kronor per månad).

	Nyanställda	Erfarna	Samtliga
<b>Barnskötare</b>			
90:e percentilen	17 000	17 800	17 600
medianlön	15 400	16 700	16 400
10:e percentilen	13 900	15 700	14 750
<b>Förskollärare</b>			
90:e percentilen	20 800	21 450	21 300
medianlön	18 000	19 500	19 250
10:e percentilen	16 000	18 250	17 500
<b>Fritidspedagoger</b>			
90:e percentilen	20 450	20 950	20 800
medianlön	17 600	19 200	18 900
10:e percentilen	15 300	18 000	16 850
<b>Grundskollärare 1-7 och 4-9</b>			
90:e percentilen	23 500	26 300	25 950
medianlön	19 550	23 800	22 350
10:e percentilen	17 400	20 350	19 000
<b>Gymnasielärare i allmänna ämnen</b>			
90:e percentilen	26 000	28 400	27 850
medianlön	21 500	25 700	24 700
10:e percentilen	18 500	22 450	20 600
<b>Definitioner:</b>			
Lönenivå:	Heltidslön inkl. fasta tillägg november 2003.		
Nyanställd:	Anställd som lärare november 2003 men ej november 2002. Även andra än nyexaminerade ingår i gruppen.		
Erfaren:	Anställd som lärare i någon kommun såväl november 1998 som november 2003		
90:e percentilen	innebär att 10 procent av individerna har högre eller samma lön som 90:e percentilen.		
Medianlönen	innebär att 50 procent av individerna i gruppen har lägre eller samma lön som medianlönen.		
10:e percentilen	innebär att 10 procent av individerna i gruppen har lägre eller samma lön som 10:e percentilen.		

Källa: Svenska Kommunförbundet



## Frånvaron minskar

Att omfattningen och anledningen till frånvaron varierar mellan olika personalkategorier framgår av tabell 16.

Tabell 16 Andelen heltidsfrånvarande tillsvidareanställda bland barnomsorgens och skolans personalkategorier i november 2003 efter frånvarorsak

Orsak	Samtliga kommunanställda	Barnskötare	Förskollärare	Fritidspedagog	Grundskollärare	Gymnasielärare
Föräldraledig	3,1	3,6	5,2	5,9	5,0	1,9
Sjukdom mm	6,1	7,8	5,8	5,1	3,6	3,4
Utbildning	1,5	2,8	1,0	1,5	0,4	0,4
Annat	2,3	2,5	2,3	2,4	2,0	2,4
<b>Totalt, nov 2003</b>	<b>13,0</b>	<b>16,7</b>	<b>14,3</b>	<b>14,9</b>	<b>11,0</b>	<b>8,1</b>
Totalt, nov 2002	13,9	18,3	15,3	15,9	11,3	8,7

Källa: Svenska Kommunförbundet

Grundskolläraernas och gymnasieläraernas frånvaro var lägre än genomsnittet för kommunalt anställda, medan barnskötare, förskollärare och fritidspedagoger hade högre frånvaro än genomsnittet för kommunalt anställda. Jämfört med november 2002 har den totala frånvaron minskat både bland kommunanställda totalt och bland de redovisade personalkategorier inom skola och barnomsorg. Bland grundskollärare och fritidspedagoger är den vanligaste frånvarorsaken föräldraledighet. Bland barnskötare, förskollärare och gymnasielärare är däremot sjukfrånvaron huvudorsaken till frånvaron. Bland gymnasielärare och barnskötare är en låg andel föräldralediga, vilket förklaras av åldersstrukturen (se sidan 39).

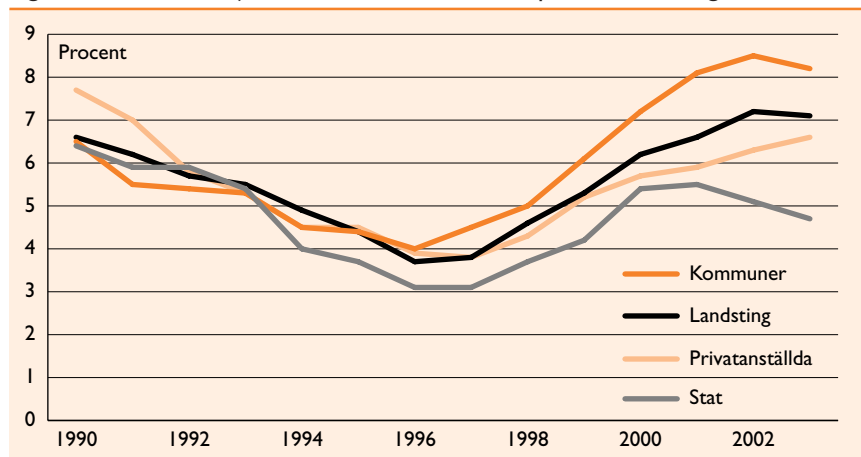
## Både likheter och skillnader i sjukfrånvaron jämfört med arbetsmarknaden i stort

Sjukfrånvaron i skola och barnomsorg, i kommunerna och på arbetsmarknaden i stort visar på stora likheter men också på vissa skillnader vid närmare studium mellan och inom sektorerna och vid jämförelser mellan kön och olika personalkategorier. Utvecklingen av sjukfrånvaron för kvinnor och män i de olika sektorerna på arbetsmarknaden enligt övergripande data från Statistiska centralbyråns arbetskraftsundersökningar<sup>18</sup> framgår av figurerna 28 och 29. Figurerna visar att sjukfrånvaro ökat från 1997 för samtliga men mer för kvinnor än för män och mer för kvinnor i kommunerna än för kvinnor i övriga

<sup>18</sup> I AKU redovisas sjukfrånvaron under en mätvecka till skillnad från Svenska Kommunförbundets statistik som redovisar sjukfrånvaron under en mätmånad (november).

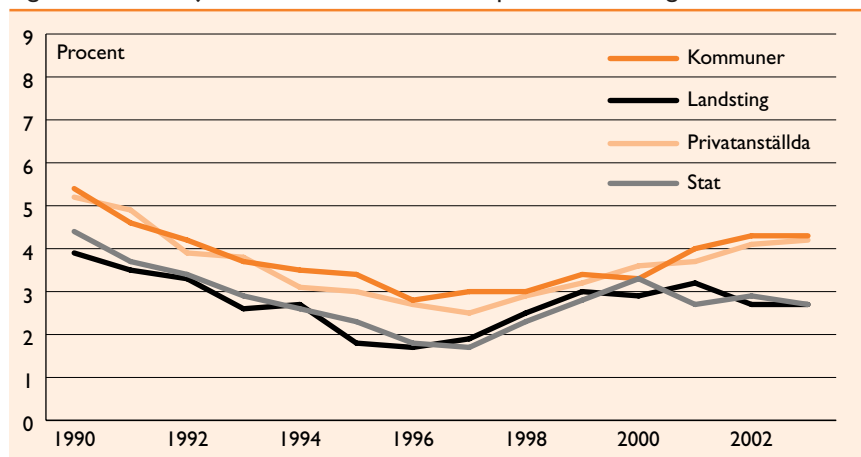
sektorer. Som vi har visat i andra sammanhang<sup>19</sup> kan skillnaderna mellan sektorerna till stora delar förklaras av att personalen har olika sammansättning med avseende på kön och ålder i de olika sektorerna. I kommuner arbetar fler kvinnor och fler i de högre åldersgrupperna jämfört med t ex privatanställda. Bland kvinnorna minskar sjukfrånvaron sedan år 2002 inom alla sektorer utom privatanställda, medan den ligger på en nästan oförändrad nivå för männen inom alla sektorer.

Figur 28 Kvinnors sjukfrånvaro i olika sektorer, procent av vanligen arbetad tid



Källa: Statistiska centralbyråns arbetskraftsundersökningar

Figur 29 Mäns sjukfrånvaro i olika sektorer, procent av vanligen arbetad tid



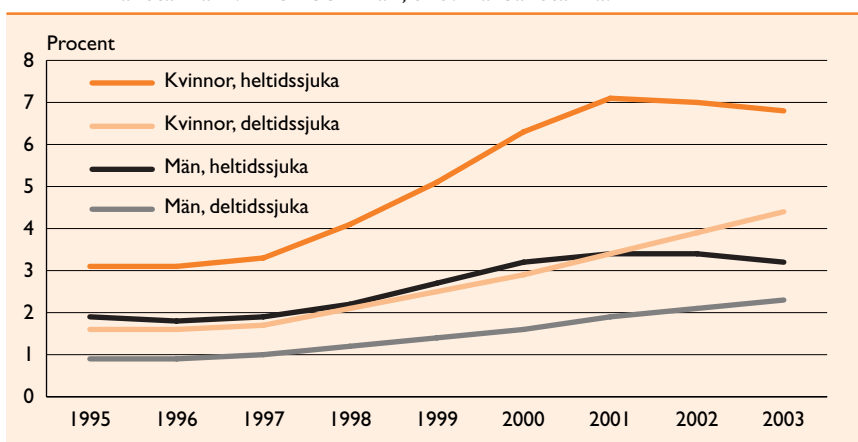
Källa: Statistiska centralbyråns arbetskraftsundersökningar

<sup>19</sup> Hög kommunal sjukfrånvaro – en statisksynvilla, Svenska Kommunförbundet, 2003

## Färre sjuka i kommunerna på heltid men fler på deltid

Sjukfrånvaron<sup>20</sup> bland anställda i kommunerna har utvecklats på likartat sätt som för hela arbetsmarknaden med en kraftig ökning mellan 1997 och 2001. På samma sätt som för övrig arbetsmarknad har ökningen varit kraftigare bland kvinnor än bland män. Som framgår av figur 30 har under 2002 och 2003 andelen helt sjukskrivna minskat både bland kvinnor och män. Minskningen i hel sjukfrånvaro sker i något snabbare takt för män. I november 2003 var 6,8 procent av kvinnorna och 3,2 procent av männen helt sjukskrivna. Det är framför allt antalet nya sjukskrivningar som har minskat.

Figur 30 Andel med sjukfrånvaro 30 dagar helt eller partiellt för kommunanställda kvinnor och män, tillsvidareanställda.



Källa: Svenska Kommunförbundet

Antalet riktigt långa sjukskrivningar fortsätter dock att öka. Nästan hälften, 46 procent, av de helt sjukskrivna i november 2003 var även sjukskrivna ett år tidigare. Ökningen har varit särskilt stor bland kvinnor.

Medan nu andelen som är sjukskrivna på heltid har minskat har andelen sysselsatta som är sjukskrivna på deltid mer än fördubblats sedan 1995. Ökningen av deltidssjukskrivna har varit kraftigare för kvinnor än för män, och år 2003 var andelen deltidssjukskrivna kvinnor, 4,4 procent, nästan dubbelt så hög som andelen deltidssjukskrivna män, 2,3 procent.

<sup>20</sup> Uppgifterna i detta avsnitt och följande är hämtade ur Svenska Kommunförbundets personalstatistik. Med sjukfrånvaro menas här frånvaro som omfattar hela mätmånaden november. Uppgifterna är inte jämförbara med de uppgifter om sjukfrånvaron enligt AKU som redovisades i tidigare avsnitt.

Den totala sjukfrånvaron, d v s summan av helt sjukskrivna och deltidssjukskrivna mätt i årsarbeten, ökade för kvinnor anställda i kommuner med drygt en procent och minskade för männen med omkring en procent mellan november 2002 och 2003.

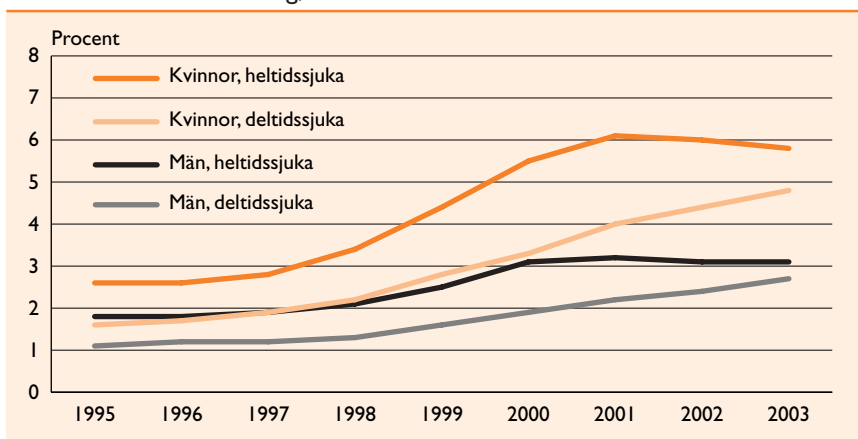
### Färre sjuka på heltid och fler sjuka på deltid även i skola och barnomsorg

Inom skolan och barnomsorgen har som framgår av figur 31 sjukfrånvaron på heltid utvecklats på samma sätt som för övriga kommunalt anställda men på en lägre nivå. Sedan 2002 har sjukfrånvaron på heltid minskat både för kvinnor och män, i något snabbare takt för män. I november 2003 var 5,8 procent av kvinnorna och 3,1 procent av männen i skola och barnomsorg helt sjukskrivna.

Deltidssjukskrivningarna har däremot ökat för båda könen under hela perioden precis som för övriga kommunalt anställda. Ökningen har varit större för kvinnor än för män, och i november 2003 var det betydligt vanligare att kvinnor var deltidssjukskrivna, 4,8 procent, än att män var det, 2,7 procent. Både kvinnor och män i skola och barnomsorg är sjukskrivna på deltid i något högre utsträckning än genomsnittet för kommunalt anställda.

Den totala sjukfrånvaron bland anställda i skola och barnomsorg, d v s summan av helt sjukskrivna och deltidssjukskrivna omräknat till årsarbeten, var oförändrad för kvinnor mellan november 2002 och 2003 men ökade något för män under samma period.

Figur 31 Sjukfrånvaro 30 dagar helt eller partiellt för kommunanställda i skola och barnomsorg, tillsvidareanställda.

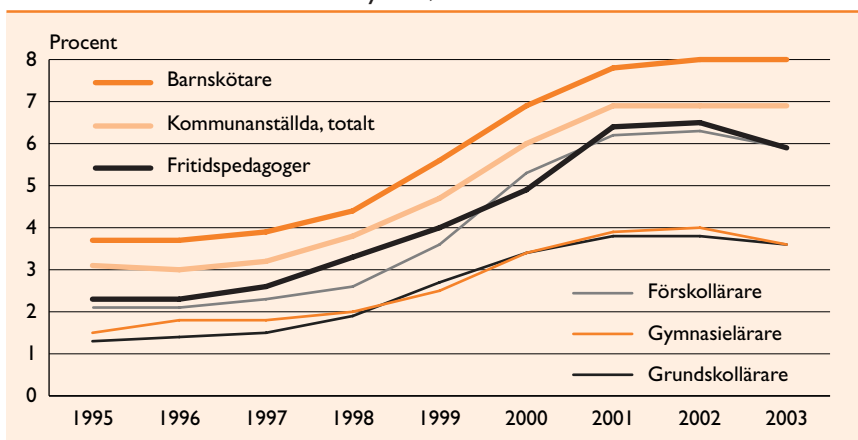


Källa: Svenska Kommunförbundet

## Barnskötarna har den högsta sjukfrånvaron

Eftersom sjukfrånvaron varierar med kön och ålder, och eftersom personalkategorierna skiljer sig i sin sammansättning i dessa avseenden kan man inte utan vidare jämföra totala genomsnittssiffror för sjukfrånvaron för olika personalkategorier. I figur 32 redovisar vi därför sjukfrånvaron för enbart kvinnor i åldersgruppen 35–54 år. Av figuren framgår att sjukfrånvaron har utvecklats likartat under hela perioden 1995–2002 men ändå ligger på olika nivåer bland de redovisade personalkategorierna.

Figur 32 Helt frånvarande för sjukdom 30 dagar, kommunanställda kvinnor i åldern 35–54 år i vissa yrken, tillsvidareanställda.



Källa: Svenska Kommunförbundet

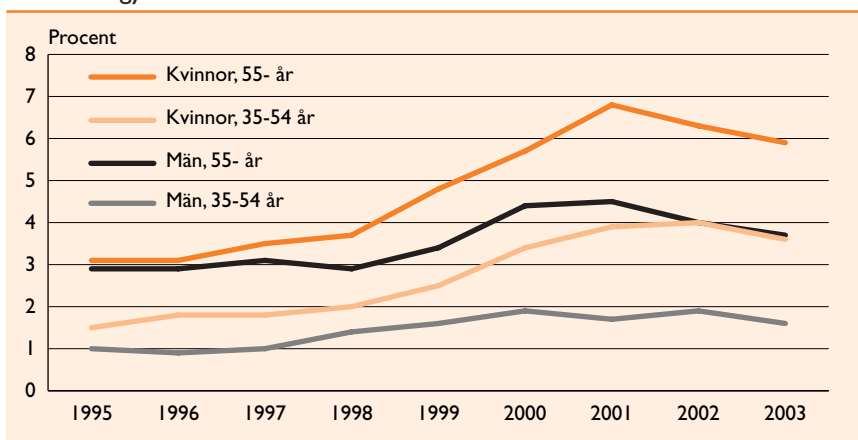
Att sjukfrånvaron ökat sedan 1998 i alla redovisade personalkategorier i den aktuella åldersgruppen framgår av figuren. Bland samtliga personalkategorier utom barnskötare nådde sjukfrånvaron en topp år 2001/2002 och har därefter minskat. Figuren visar också att barnskötare har en högre sjukfrånvaro än kommungenomsnittet, medan övriga redovisade personalkategorier ligger under genomsnittet för kommunanställda. Det framgår också att sjukfrånvaron ökat snabbast för förskollärare, medan grundskollärare och gymnasielärare har den lägsta sjukfrånvaron av de redovisade personalkategorierna och uppvisar en lägre ökningstakt fram till år 2002 än övriga.

Andelen deltidssjukskrivna har ökat under perioden men varierar knappast alls mellan personalkategorierna inom skola och barnomsorg. Däremot är det vanligare att kvinnor i dessa personalkategorier är deltidssjukskrivna jämfört med genomsnittet bland kommunalt anställda kvinnor.

## Sjukfrånvaron minskar bland gymnasielärare

Av figur 33 framgår att sjukfrånvaron på heltid varierar bland gymnasielärare både med hänsyn till ålder och kön. Sjukfrånvaron var högre för åldersgruppen 55 år och äldre för både kvinnor och män men minskar kraftigt för båda könen från 2002 till 2003 i den åldersgruppen. Av figuren framgår också att skillnaden mellan kvinnor och män i respektive åldersgrupp har ökat sedan 1998. Sjukfrånvaron för kvinnor i åldern 35–54 år har närmat sig och är nu lika stor som sjukfrånvaron för män i åldern 55 år och äldre.

Figur 33 Helt frånvarande för sjukdom i 30 dagar, tillsvidareanställda gymnasielärare i kommunerna efter ålder och kön



Källa: Svenska Kommunförbundet

## Ökat behov av både lärare och annan pedagogisk personal

Vi har i tidigare avsnitt visat hur personalsituationen i skola och barnomsorg ser ut idag beträffande omfattning, personalkategorier, utbildningsbakgrund, ålder mm samt utvecklingen de senaste åren. De närmaste åren framöver kommer att innebära ytterligare stora rekryteringsbehov till både barnomsorg och skola. Redan idag finns en stor brist på utbildade lärare, vilket visar sig bl a genom den relativt höga andel ej pedagogiskt högskoleutbildade som idag arbetar inom skolan. Många kommuner har redan idag akut brist på förskollärare, fritidspedagoger och gymnasielärare. Med hänsyn till att många kommuner vill öka andelen högskoleutbildade i förskolan samtidigt som staten lovar pengar till högre personaltäthet inom förskolan under nästkommande år är ”trycket på” utbildade lärare mycket stort.

Att behoven av lärare varierar över tid inom skola och barnomsorg är ingen ny situation eftersom inte minst födelsetalen varierar kraftigt. Tillgången till lärare överensstämmer heller inte vid varje tidpunkt med behovet vad avser inriktning, åldersgrupp eller geografi. Den nya lärarutbildningens uppbyggnad är avsedd att vara bredare för att bli kunna möta variationer i lärarbehovet. Lärarutbildningen skall ge en allmän grundläggande lärarkompetens som bas oavsett vilken inriktning eller vilka åldersgrupper man sedan skall verka inom. Många studenter som utexamineras från den nya lärarutbildningen kommer att ha kompetens att undervisa inom flera olika verksamheter. Kompetensen kan t ex omfatta både undervisning i grundskolans tidigare år och kompetens för förskola, förskoleklass och fritidshem. De första studenterna från den nya lärarutbildningen examineras vid årsskiftet 2004/05.

Skolverket gör varje år beräkningar och bedömningar av behovet av och tillgången på pedagogisk personal. De senaste beräkningarna<sup>21</sup> visar att pedagogisk personal<sup>22</sup> inom barnomsorg, skola och vuxenutbildning kommer att behöva öka från cirka 250 000 år 2003 till drygt 280 000 år 2020. Behovet är störst inom förskolan, där antalet tjänstgörande förväntas öka med 29 000 beroende framför allt på att andelen barn som går i förskola och fritidshem ökar, att vissa åldersgrupper ökar samt att personaltätheten ökar med anledning av det särskilda statsbidraget till personalförstärkning.

Behovet av personal med pedagogisk högskoleutbildning förväntas öka från dagens cirka 200 000 tjänstgörande till 218 000 år 2020. Denna beräkning utgår från att andelen personal med pedagogisk högskoleutbildning i förskola och fritidshem ligger kvar på dagens nivå men att alla lärare i grund- och gymnasieskolan har pedagogisk högskoleutbildning år 2010.

### Rekryteringsbehovet är än större

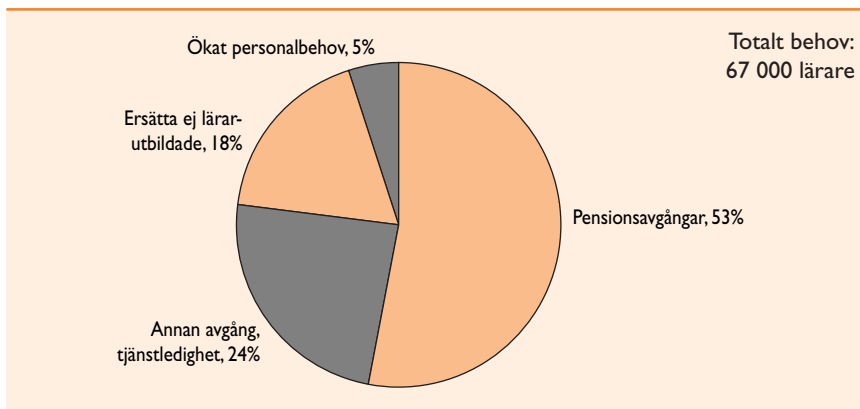
Som framgår av föregående avsnitt behövs det mer personal inom barnomsorg och skola till följd av ökat antal barn/elever och ökad personaltäthet. Men detta utgör bara en del av rekryteringsbehovet. Betydligt större är behovet att rekrytera lärare för att ersätta dem som av olika anledningar inte kommer att finnas kvar i verksamheterna därför att de går i pension eller för att de slutar av andra skäl eller tar tjänstledigt. En stor del av rekryteringsbehovet har också sin grund i att många lärare som idag saknar lärarutbildning behöver ersättas.

<sup>21</sup> Skolverket, Behov av och tillgång på pedagogisk personal – Skolverkets bedömning 2004

<sup>22</sup> Tjänstgörande personal som huvudsakligen är sysselsatta i pedagogiskt arbete med barn och elever. Förutom lärare, förskollärare och fritidspedagoger inkluderas även barnskötare och fritidsledare.

Enligt Skolverkets prognos uppgår det sammanlagda rekryteringsbehovet av lärare på grundskole- och gymnasieskolenivå fram till år 2010 till 67 000. Det motsvarar ungefär halva det totala behovet av tjänstgörande lärare för utbildning på grundskole- och gymnasienivå år 2010. Hälften av personalstyrkan kommer således att behöva ersättas. Av figur 34 framgår att det är pensionsavgångarna som är den absolut största orsaken till det stora rekryteringsbehovet under de kommande åren.

Figur 34 Rekryteringsbehovet till grund- och gymnasieskolan fram till år 2010, fördelat efter orsak



Källa: Skolverket, Behov och till gång på pedagogisk personal – Skolverkets bedömning 2004

### Fler lärarutbildningsplatser behövs

Under flera år har dimensioneringen av lärarutbildningen varit otillräcklig. Det visar sig inte minst i att en femtedel av lärarna idag saknar lärarutbildning. Det har också visats tydligt i bedömningar och prognoser från bl a Svenska Kommunförbundet, Skolverket, Arbetsmarknadsstyrelsen och Statistiska Centralbyrån under många år. Ändå tilläts t ex examinationen från barn- och ungdomspedagogiska utbildningar (förskollärare och fritidspedagoger) minska med hälften under 1990-talet. Vilket ledde till den brist på även förskollärare och fritidspedagoger som råder idag. Nu aktualiserar även Högskoleverket i sin årsrapport behovet av fler utbildningsplatser för t ex lärare och läkare för att klara den framtida personalförsörjningen inom skola och vård.

### Examinationen måste vara större än rekryteringsbehovet

Nyutexaminerade lärare får i ökande grad en alternativ arbetsmarknad utanför det offentliga skolväsendet. Det innebär att inte alla som examineras från lärarutbildningen börjar arbeta som lärare i det offentliga skolväsendet och att



en del dessutom slutar efter några år. Att lärarutbildning och lärarerfarenhet är attraktiv även inom andra områden än det offentliga skolväsendet måste beaktas vid dimensioneringen av lärarutbildningen, varför examinationen av lärarutbildade måste vara större än vad som motiveras av barnomsorgens och skolans rekryteringsbehov.

Av betydelse för den framtida rekryteringen av lärare är också hur många av de studerande som slutför sina studier och som tar ut sin examen. För alla nybörjare på högskolor och universitet låg examensfrekvensen på drygt 40 procent efter sju år. Examensfrekvensen efter sju år för högskolenybörjare 1995/96 på yrkesexamensprogram var i genomsnitt 67 procent. Högst examensfrekvens hade sjuksköterskeutbildningen med 85 procent, därefter förskollärare/fritidspedagogutbildning med 80 procent. Undervisningsområdet totalt hade en examensfrekvens på 67 procent. Många av dem som inte examinerats efter sju år hade läst ett betydande antal högskolepoäng. Bland grundskollärare 1–7 hade t ex 21 procent ej examen inom sju år, men var tredje av dessa hade minst 140 högskolepoäng.

Enligt Skolverkets prognos behöver ca 13 000 lärare examineras per år för att täcka behovet. Hur examinationsbehovet per år fördelar sig på de olika verksamheterna framgår av tabell 17.

Tabell 17 Examinationsbehov per år 2004–2010

Verksamhetsform	Antal	Procent
Förskola, förskoleklass, fritidshem	3 880	30
Grundskola	5 320	40
Gymnasieskola	3 880	30
<b>Totalt</b>	<b>13 080</b>	<b>100</b>

Källa: Skolverket, Behov av och tillgång på pedagogisk personal – Skolverkets bedömning 2004

De tre senaste läsåren har examinationen ökat från 5 700 lärare år 2000/01 till cirka 6 900 lärare år 2002/03. Till följd av ökningen av utbildningsplatserna de senaste åren beräknas examinationen omfatta cirka 8 300 examinerade lärare år 2004 och cirka 10 000 per år de därpå följande två åren. Utöver de ordinarie utbildningarna kommer 4 000 lärare att fram till år 2006 att bli utbildade inom de särskilda satsningarna på lärarutbildning, det s k SÄL-projektet. Trots SÄL-utbildningen och den förväntade ökningen av examinationen från lärarutbildningen kommer behovet av lärare inte att kunna tillgodoses till år 2010, om inga andra åtgärder vidtas.

## Osäkerhet om lärarstudenternas inriktning

Examinationen, som ser ut att bli otillräcklig, kommer dessutom inte alltid att överensstämma med behovet med avseende på verksamhet, åldersgrupp och inriktning. Genom den nya lärarutbildningens utformning är det svårt att förutspå hur de nyexaminerade lärarnas fördelning på inriktning kommer att se ut. Signaler från lärarutbildningarna antyder att studenterna i större utsträckning än tidigare väljer inriktning mot grundskolans tidigare år och mot gymnasieskolan, medan intresset är mindre för inriktning mot förskola och fritidshem samt mot grundskolans senare år. Detta överensstämmer med Höskoleverkets undersökning<sup>23</sup> av lärarstudenternas val (se tabell 18). 51 procent av lärarstudenterna säger sig vara mycket säkra på sitt val av verksamhet. Av de studenter som vill arbeta i förskola eller förskoleklass är ännu fler säkra på sitt val, 60 procent.

Tabell 18 Lärarstudenternas val av verksamhet

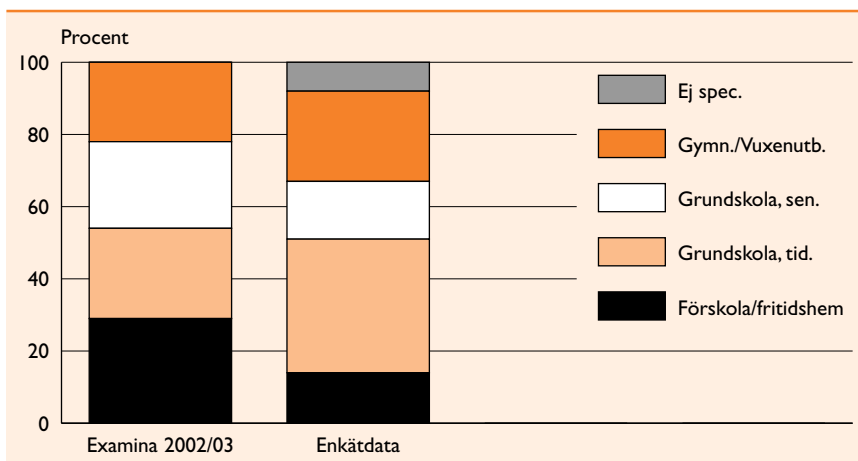
Verksamhetsform	Procent	Antal
Förskola/förskoleklass	12	1 789
Fritidshem	2	320
Grundskola tidigare år	38	5 809
Grundskola senare år	16	2 485
Gymnasium	22	3 417
Vuxenutbildning	1	236
Gymnasium/Vuxen	1	186
Övrigt	4	629
Har ej bestämt	4	552
<b>Summa</b>	<b>100</b>	<b>15 423</b>

Källa: Studenternas val av inriktning, Höskoleverket

I figur 35 jämförs inriktningen i lärarutbildningen i examensstatistiken för år 2002/03 (tidigare lärarutbildningen) med resultaten från en enkät om studenterna val (nya lärarutbildningen). Figuren visar hur stor andel av studenterna som tidigare valt respektive nu väljer olika inriktningar för sina studier. Även denna jämförelse visar att andelen studenter med inriktning mot grundskolans tidigare år har ökat i den nya lärarutbildningen, medan andelarna med inriktning mot förskola, förskoleklass och fritidshem och mot grundskolans senare år har minskat i nya lärarutbildningen.

<sup>23</sup> Lärarstudenternas val av inriktning, Höskoleverket 2004, Höskoleverket

Figur 35 Jämförelse mellan examensstatistik för 2002/03 och information från enkäten



Källa: Högscoleverket

### Fortsatt många sökande till lärarutbildning

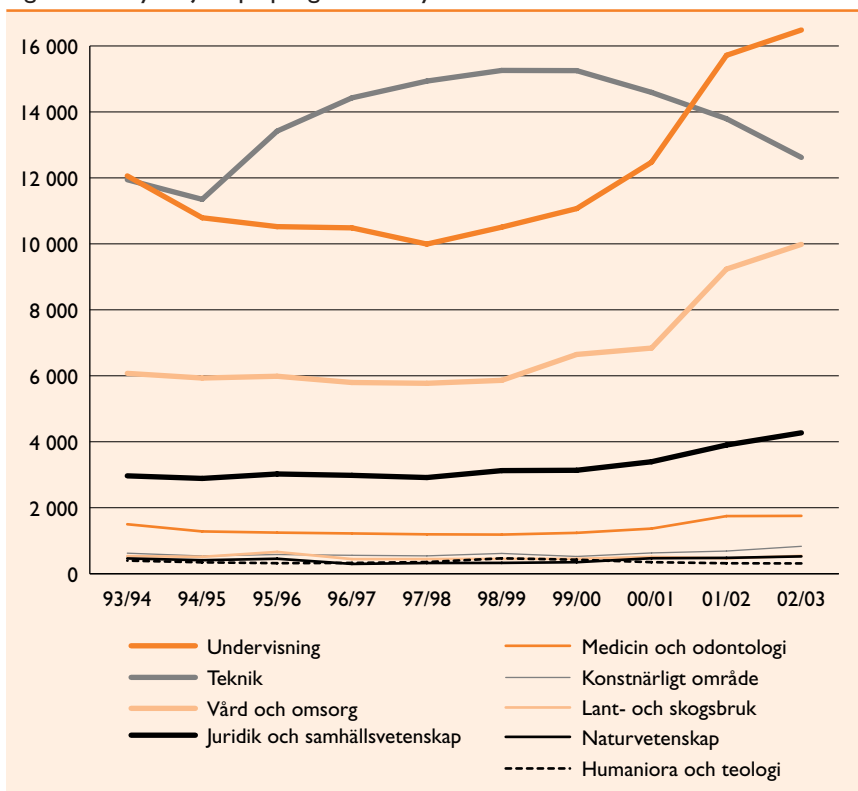
Totalt ökade antalet sökande till alla utbildningar vid universitet och högskolor med 4 procent från höstterminen 2003 till höstterminen 2004. En tredjedel av alla högskolenybjörjare finns i program mot yrkesexamen. Övriga läser fristående kurser eller program med inriktning mot kandidat- eller magisterexamen. Av program mot yrkesexamen är enligt Högscoleverket<sup>24</sup> lärarutbildningen störst med cirka 15 000 förstahandssökande till cirka 8 000 nybörjarplatser på hösten 2004. Hur nybörjarna fördelar sig på några yrkesexamensprogram framgår av figur 36.

Sökande till lärarutbildningen ökade med 3 procent inför hösten 2004, vilket innebär att det går nästan två sökande på varje nybörjarplats. Bakom de relativt höga genomsnittliga sökandetalen döljer sig dock vissa problem i anpassningen mellan utbud och tillgång på platser. Vissa inriktningar är översökta och andra är svårare att rekrytera till. Tex finns svårigheter att rekrytera tillräckligt många till lärarutbildningar med inriktning mot matematik och naturorienterade ämnen. Efter lärarutbildningsreformen är det dessutom färre än tidigare som väljer inriktning mot förskolan, en inriktning som det tidigare inte var några problem att rekrytera studenter till.

Lärarutbildningen har totalt sett betydligt större andel kvinnor (74 procent år 2002/03) än män bland de studerande. Undantag är utbildning till idrottslärare (37 procent kvinnor) och musiklärare (54 procent kvinnor).

<sup>24</sup> Högscoleverkets årsrapport 2004

Figur 36 Nybörjare på program mot ytkesexamen läsåren 1993/94–2002/03



Källa: Höskoleverket och SCB, UF20 SM0401 eller [www.scb.se/statistik/](http://www.scb.se/statistik/)

# Om skolans och barnomsorgens resultat

Sverige har som vi kommer att visa i det följande deltagit i en rad internationella studier och visat goda resultat på senare år. Internationella studier speglar emellertid inte skolans resultat i relation till de mål som riksdag och regering satt upp. Och liksom tidigare är det svårt att ge en korrekt bild av våra nationella resultat. Vi har i tidigare Aktuellt om skolan tagit upp svårigheterna med att mäta rätt saker på rätt sätt. Debatten om betygssystemets likvärdighet är fortfarande högaktuell.

Under året har Tillträdesutredningen<sup>25</sup> undersökt gymnasiebetygens likvärdighet och drar slutsatsen att det finns alarmerande brister i betygssystemet. Utredaren anser att betygens likvärdighet över tid uppvisar sådana brister att man vid urval till högskolan inte kan jämföra en sökande från gymnasieskolan med slutbetyg 1997 med en sökande från 2002 på ett rättssäkert sätt.

Riksrevisionen, som också granskat betygssystemet under året<sup>26</sup>, bedömer att betygssystemet i grundskolan inte är likvärdigt. Betygssystemet förutsätter enligt Riksrevisionen att lärare tolkar och konkretiserar de nationella målen och kriterierna. För att betyg och bedömningar skall bli likvärdiga måste lärare samverka inom och mellan skolor. Eftersom denna professionella samverkan sällan kommer till stånd mellan skolor finns enligt Riksrevisionen betydande risker att varken utbildning eller betygssystem blir likvärdigt.

I sina intervjuer med lärare, rektorer och forskare har Riksrevisionen fått en samstämmig bild av att betygssystemet och bedömningsfrågor har en mycket undanskymd plats i den statliga lärarutbildningen. Flera lärare har berättat att de känt sig dåligt förberedda för att bedöma och betygsgöra elever när de börjat arbeta som lärare.

Det finns emellertid få alternativ till betygen som indikator på skolans måluppfyllelse när det gäller kunskapsmålen. Betyg är den flitigast använda indikatorn och utgör en stor del av resultatinformationen om skolan. Betygsresultaten används i regeringens resultatinformation till riksdagen. Betygsresultaten får dessutom stort genomslag i den allmänna debatten.

<sup>25</sup> Tre vägar till den öppna högskolan, SOU 2004:29

<sup>26</sup> Betyg med lika värde? – en granskning av statens insatser, RiR 2004:11, Riksrevisionen, och Riksrevisionens pressmeddelande 2004-06-01

I brist på annat så bygger därför vår resultatredovisning till stor del på just betygsresultat – trots den kritik som riktas mot dem. En förhoppning är att den uppmärksamhet som just nu ägnas betygsfrågan kommer att leda till att kvaliteten undan för undan ökar.

Det vi redovisar i det här avsnittet är resultat från

- En utvärdering av förskolan
- Ämnesprov och betygsstatistik
- Forsknings- och utredningsrapporter
- Internationella jämförelser
- Brukar-/medborgarundersökningar

## Utvärdering av förskolan

### Förskola i brytningstid

Förskolan ingår numera i och utgör det första steget i det samlade utbildnings-systemet för barn och ungdom. 1998 års läroplan för förskolan ger enligt Skolverket inriktningen för verksamhetens processer snarare än resultat och anger vad förskolan skall sträva efter att varje barn utvecklar i olika avseenden. Förskolans läroplan skiljer sig därmed från skolans läroplan, där även uppnåendemål formuleras och där elevernas prestationer – som ytterst uttrycks i betygen – är ett viktigt resultatmått. Det är därför ännu svårare att mäta måloppfyllelsen i förskolan än i skolan.

För inte så länge sedan lovordades den svenska förskolemodellen som ett föredöme såväl vad gäller omfattning och tillgänglighet som i synen på barn i en jämförelse av tolv länder<sup>27</sup>. Nu har Skolverket gjort den första nationella utvärderingen<sup>28</sup> av förskolan efter läroplanens införande. Utvärderingen fokuserar på införandet av läroplanen, hur uppdraget enligt läroplanen uppfattas och hur verksamheten styrs och organiseras. Utvärderingen har gjorts med hjälp av metaanalys (forskningsgenomgång), en enkätundersökning och fallstudier.

Utvärderingen visar bl a att läroplanen fått ett positivt mottagande bland förvaltningsledning, förskolechefer och personal. Läroplanen sägs ge en bekräftelse på förskolornas sätt att arbeta och ha bidragit till att höja förskolans status men har också haft betydelse för personalen som stöd i det pedagogiska arbetet. Däremot uppges den ha haft föga betydelse för kommunala beslut om ramar och resurser. Utvärderingen visar att förskolan i en rad avseenden närmat sig skolan, i vissa fall på bekostnad av sin särart. Samtidigt som för-

<sup>27</sup> Starting Strong. Early Childhood Education and Care, OECD (2001)

<sup>28</sup> Förskola i brytningstid – nationell utvärdering av förskolan, Skolverket

skolan enligt läroplanen skall anpassa verksamheten utifrån varje barns behov, förutsättningar och intressen – och därvid har ett särskilt ansvar för barn i behov av särskilt stöd – får förskolorna i utvärderingen kritik för att barns prestationer i högre utsträckning än tidigare kartläggs, bedöms och dokumenteras.

I rapporten konstateras att förskolornas upptagningsområde eller den sociala kontexten är en faktor som har stor betydelse för möjligheterna att genomföra uppdraget på ett tillfredsställande sätt. Samtidigt är detta en faktor som enligt rapporten tillmäts liten betydelse när kommunerna fattar beslut om barngruppernas storlek. Det är främst ekonomiska resurser och prioriteringar som enligt rapporten avgör gruppstorleken.

### Tillgängligheten

Ett annat sätt att mäta måluppfyllelsen är att undersöka om verksamheterna är tillgängliga för barnen på det sätt som riksdagen har fastlagt, inte minst efter ett flertal reformer som har haft som mål att öka tillgängligheten till förskola. Av både avsnittet med basdata och ekonomiavsnittet framgår att antalet barn i förskolan ökat kraftigt under de senaste åren. Skolverket har regelbundet undersökt i vilken utsträckning kommunerna kan ordna plats i förskoleverksamhet och skolbarnsomsorg. Enligt Skolverkets senaste undersökning<sup>29</sup> så räknade nästan alla kommuner, 94 procent, med att kunna ordna plats i förskola eller familjedaghem i september 2003 till barn vars föräldrar anmält behov tre till fyra månader tidigare. Enligt undersökningen var det något svårare att få plats i januari 2004.

### Grundskola

Skolverket samlar varje år in slutbetygen för eleverna i årskurs 9. Enligt det mål- och kunskapsrelaterade betygssystem som infördes läsåret 1997/98 relateras elevens kunskaper till angivna mål i kursplanerna. I det följande beskrivs några resultat ur Skolverkets analys av betygsutvecklingen mellan 1997/98 och 2002/2003<sup>30</sup>

Flickor har enligt analysen genomgående högre betyg i kommunala såväl som fristående skolor och även bland elever med utländsk bakgrund.

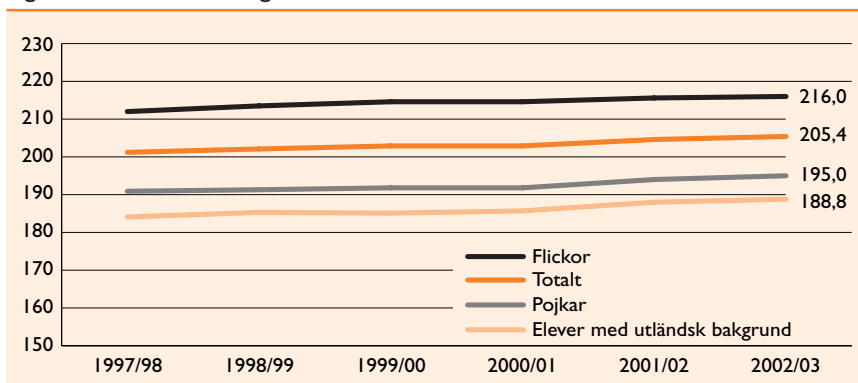
<sup>29</sup> Plats utan oskäligt dröjsmål – uppföljning av tillgängligheten till förskoleverksamhet och skolbarnsomsorg i maj 2003, Skolverket

<sup>30</sup> Pressmeddelande 2004-01-12 och Slutbetyg från grundskolan våren 2003, PM 2004-02-10, Skolverket

## Meritvärdet ökar och något fler behöriga till gymnasieskolan

Inför urvalet till gymnasieskolan beräknas elevernas meritvärde<sup>31</sup>. Det genomsnittliga meritvärdet var 205,4 för de elever som våren 2003 avslutade årskurs 9, vilket är en ökning jämfört med föregående års genomsnittliga meritvärde på 204,6. Som framgår av figur 37 har det genomsnittliga meritvärdet stigit för femte året i rad.

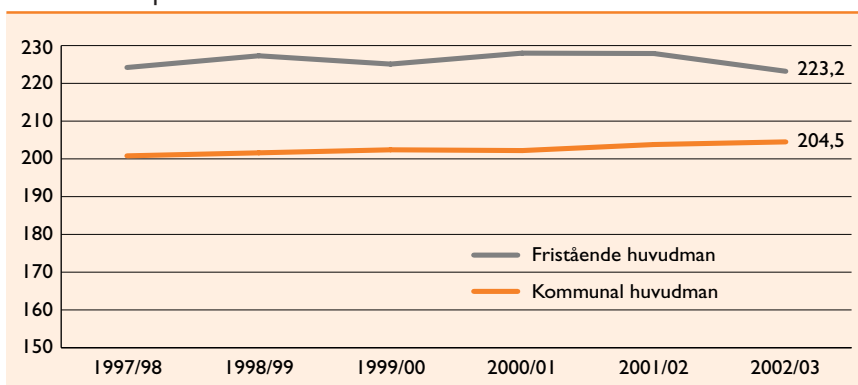
Figur 37 Genomsnittligt meritvärde 1997/98–2002/03



Källa: Skolverket

Utvecklingen av genomsnittliga meritvärden för elever i fristående respektive kommunala skolor framgår av figur 38. Under hela mätperioden hade elever i

Figur 38 Genomsnittligt meritvärde 1997/98–2002/03 för elever i fristående respektive kommunala skolor



Källa: Skolverket

<sup>31</sup> Det genomsnittliga meritvärdet är summan av betygsvärdena för de 16 bästa betygen i elevens slutbetyg. Betygsvärdet för Godkänd är 10, Väl godkänd 15 och Mycket väl godkänd 20. Det högsta möjliga värdet blir således 320.



fristående grundskolor ett högre genomsnittligt meritvärde än elever i kommunala skolor, men skillnaden har minskat de senaste åren. I fristående skolor minskade det genomsnittliga meritvärdet från 227,9 våren 2002 till 223,2 våren 2003.

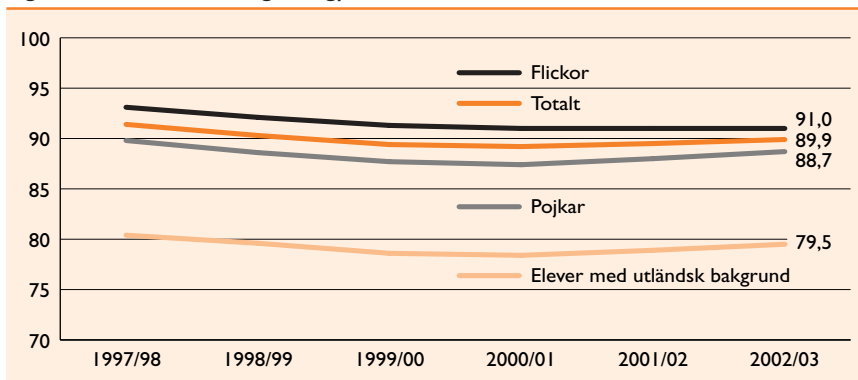
Det genomsnittliga meritvärdet i samtliga skolor per kommun varierade mellan som lägst 170,1 och som högst 243,7.

Det genomsnittliga meritvärdet för elever med utländsk bakgrund var 188,8 för de elever som våren 2003 avslutade skolår 9 jämfört med 188,0 våren 2002, således en liten ökning.

För att en elev skall vara behörig att söka till gymnasieskolans nationella och specialutformade program krävs lägst betyget G (Godkänd) i ämnena svenska/svenska som andra språk, engelska och matematik.

Andelen behöriga elever var 89,9 procent våren 2003, vilket är en liten ökning jämfört med 89,5 procent våren 2002 (se figur 39)

Figur 39 Andel behöriga till gymnasieskolan 1997/98–2002/03



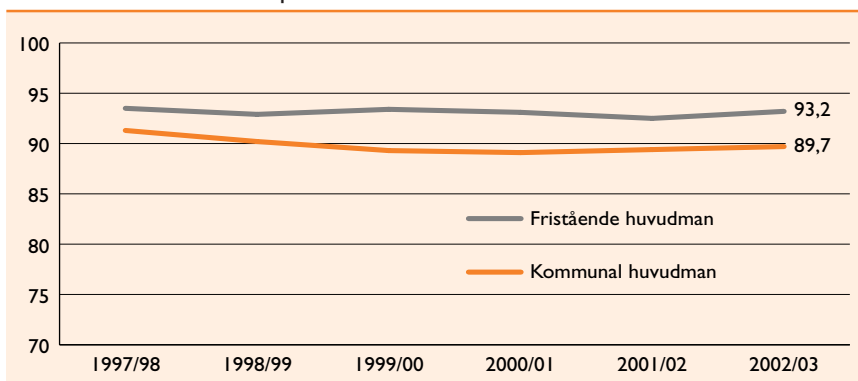
Källa: Skolverket

Som framgår av figur 40 har fristående grundskolor under perioden haft en högre andel behöriga elever till gymnasieskolan än kommunala skolor.

Skillnaderna mellan kommunerna var stora. Andelen behöriga till gymnasieskolan varierade mellan som minst 78,1 procent och som mest 100 procent räknat för elever från samtliga grundskolor per kommun.

Andelen behöriga till gymnasieskolan bland elever med utländsk bakgrund ökade mellan våren 2002 och våren 2003 från 78,9 procent till 79,5 procent. Av de elever som inte var behöriga att söka till gymnasieskolans nationella och specialutformade program hade cirka 30 procent utländsk bakgrund. Detta är liksom tidigare en stor överrepresentation, eftersom andelen av alla elever med utländsk bakgrund var 15 procent.

Figur 40 Andel behöriga elever till gymnasieskolan 1997/98–2002/03 i fristående respektive kommunala skolor

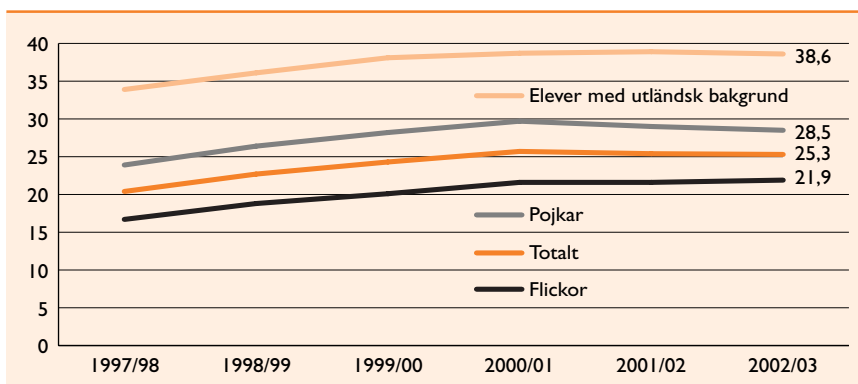


Källa: Skolverket

### Andelen utan fullständiga betyg oförändrad

Våren 2003 avslutade 25,3 procent av eleverna grundskolan utan att nå kunskapsmålen i ett eller flera av ämnen. Andelen är densamma som året innan. Utvecklingen sedan läsåret 1997/98 framgår av figur 41. Bland de elever som inte nått målen våren 2003 är det 8,8 procent som inte fått betyg i ett ämne, 15,3 procent i två eller fler ämnen och 1,1 procent som inte nått målen i något ämne (saknar slutbetyg). Andelen elever som inte når kunskapsmålen i ett eller flera betyg varierar mellan kommunerna mellan som lägst 7 procent och som högst 45 procent räknat på samtliga grundskolor per kommun.

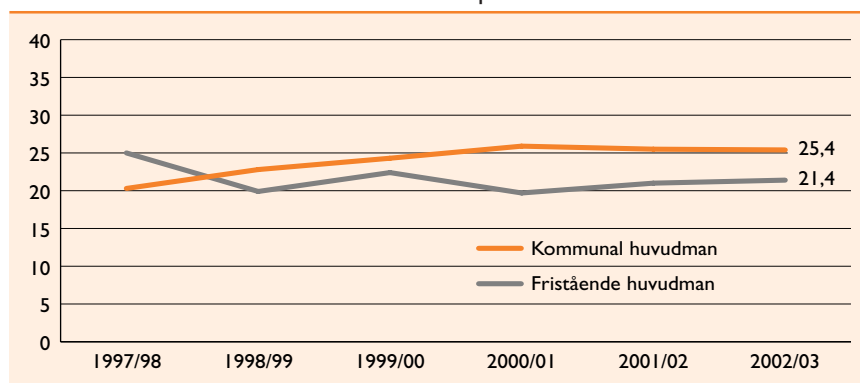
Figur 41 Andel elever som saknade ämnesbetyg i ett eller flera ämnen 1997/98–2002/03



Källa: Skolverket

21,4 procent av eleverna i fristående grundskola avslutade våren 2003 grundskolan utan att nå kunskapsmålen i ett eller flera av ämnen. I den kommunala grundskolan avslutade 25,4 procent grundskolan utan att nå kunskapsmålen i ett eller flera ämnen. Figur 42 visar att andelen elever i fristående skolor som inte når kunskapsmålen de senaste två åren ökar medan andelen i kommunala skolor är oförändrad.

Figur 42 Andel elever som saknade ämnesbetyg i ett eller flera ämnen 1997/98–2002/03 i fristående respektive kommunala skolor



Källa: Skolverket

Det var en högre andel elever – 38,6 procent – som inte nått kunskapsmålen i ett eller flera av grundskolans ämnen bland elever med utländsk bakgrund. Av dessa elever med utländsk bakgrund hade drygt 50 procent invandrat till Sverige under sin grundskoletid, 14 procent så sent som under år 2000 eller senare.

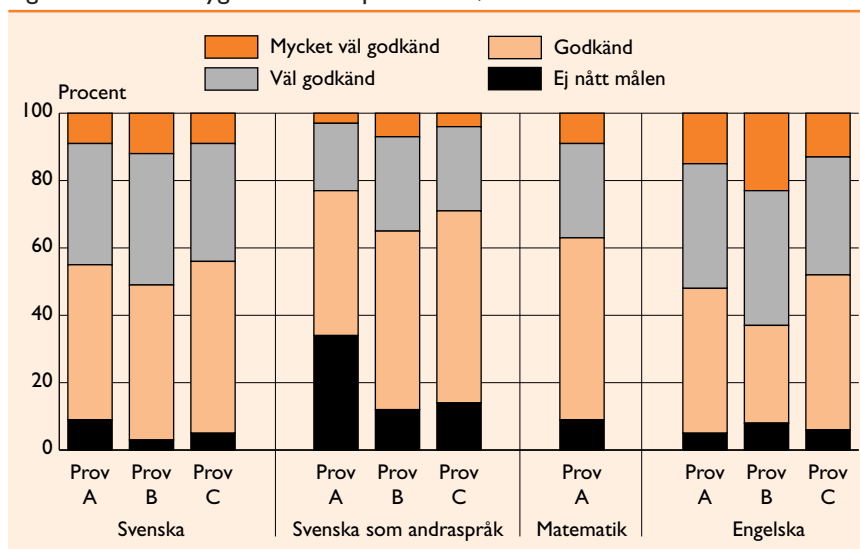
### Ämnesprov skolår 9

Ämnesproven i svenska/svenska som andraspråk, matematik och engelska för årskurs 9 är obligatoriska och genomfördes för första gången vårterminen 1998. Proven skall konkretisera kursplanens mål och samtidigt vara ett stöd för läraren i betygsättningen och därigenom verka för en likvärdig betygsättning över landet. Resultaten från ämnesproven ger en nationell bild av kunskapsläget hos elever som är i slutet av grundskolan och utgör därmed ett av flera mått på måluppfyllelse i svensk skola. Proven skall vara följsamma mot styrdokumentens mål och kriterier. Förändringar kan därför ske över tid, vilket ger anledning till viss försiktighet vid jämförelser mellan olika årskullar.

Från vårmånaden 2003 samlas resultaten in från samtliga skolor. Skolverket har redovisat resultat för vårmånaden 2003 både från ett representativt urval skolor<sup>32</sup> och från totalundersökningen<sup>33</sup>.

Av figur 43 framgår att 91, 97 och 95 procent av eleverna uppnått målen – dvs har fått minst provbetyget Godkänd (G) i respektive delprov i svenska. I svenska som andraspråk är motsvarande andelar 66, 88 och 86. I matematikprovet har 91 procent av eleverna uppnått målen. Andelen elever som uppnått målen i engelskans tre delprov är 95, 92 och 94 procent. I svenska och matematik har fler elever uppnått målen jämfört med året innan. I matematikprovet var bortfallet ovanligt stort, och två av delproven i matematik fanns på internet innan proven genomfördes, vilket kan ha påverkat resultatet.

Figur 43 Provbetyg från ämnesprov i åk 9, vt 2003



Källa: Skolverket

När det gäller resultaten i ämnesproven i matematik är det inte lika stor skillnad mellan könen som i övriga ämnen. Bland elever med utländsk härkomst får pojkarna till och med något bättre resultat i ämnesproven i matematik än flickorna, vilket bryter mot det gängse mönstret av att flickorna får bättre betyg.

<sup>32</sup> Ämnesproven skolår 9, Skolverket

<sup>33</sup> Pressmeddelande 2004-07-01 och PM 2004-06-03 Resultaten av ämnesproven för skolår 9 år 2003

## Fortfarande går 98 procent vidare till gymnasieskolan

Av de elever som lämnade grundskolan våren 2003 gick 98 procent i gymnasieskolan (inkl det individuella programmet) följande höst. Det var i stort sett samma andel som under de sex närmast föregående åren. Andelen varierade mellan kommunerna mellan som högst 100 procent och som lägst 93 procent. Av eleverna i de fristående grundskolorna var det liksom föregående år 96 procent som fanns i gymnasieskolan hösten 2003. Om det individuella programmet räknas bort var övergångsfrekvensen 90 procent i kommunala och 91 procent i fristående skolor – en ökning med en procentenhet för de kommunala skolorna och oförändrat för de fristående skolorna jämfört med föregående år. När det gäller hur många av avgångseleverna från årskurs 9 som återfanns på det individuella programmet hösten 2003 varierade andelen mellan kommunerna med som mest 20 procent och som minst 0 procent.

## Gymnasieskolan

### Gymnasieskolans kursprov

Inom ramen för det nationella provsystemet har kursprov i svenska, matematik och engelska erbjudits gymnasieskolorna och den kommunala vuxenutbildningen varje termin sedan 1995. Fr o m höstterminen 2000 skall kursprovet för Svenska B även användas för de elever som läser kursen Svenska som andraspråk B. Eleverna förväntas genomföra proven under den termin de avslutar kursen. Kursproven skall bidra till att öka likvärdigheten i betygsättningen över landet.

Resultaten på kursproven för ett urval av gymnasieelever som genomförde kursproven höstterminen 2002 och vårterminen 2003 framgår av tabell 19. Uppgifterna är hämtade ur en rapport från Skolverket<sup>34</sup>. Av de i tabellen redovisade kurserna ingår Svenska B och svenska som andraspråk B, Matematik A och engelska A som kärnämneskurser i alla nationella program, medan övriga kurser ingår som karaktärsämneskurser i vissa av de studieförberedande programmen. Proven i kärnämneskurserna och i de avslutande kurserna i engelska och matematik på respektive program är obligatoriska för gymnasieskolorna sedan höstterminen 2000.

Av Skolverkets rapport framgår att kvinnor fått högre betyg än män på samtliga tre delprov i svenska. Resultatfördelningen i matematik var ur könsynpunkt relativt jämn. När det gäller Engelska A nådde män bättre resultat på de receptiva delproven (Läsa och Lyssna) medan kvinnor lyckades något bättre på de produktiva delproven (Skriva och Tala). Skillnaderna i resultat

<sup>34</sup> Gymnasieskolans kursprov läsåret 2002/2003 – en resultatredovisning, Skolverket

Tabell 19 Andel elever som uppnått minst Godkänd (G) på nationella kursprov läsåret 2002/2003.

Kurs	Delprov	Andel med minst G, %
Sv B	Muntligt	96
	Läsa	90
	Skriva	90
Ma A		78
Ma B		73
Ma C		80
Ma D		86
En A*	Läsa	92
	Lyssna	92
	Skriva	90
	Tala	96
En B*	Läsa	86
	Lyssna	84
	Skriva	89
	Tala	98

\* Resultat i engelska gäller endast vt-2003

Källa: Skolverket

mellan olika program är ibland mycket stora. Andelen som i samma matematikprov våren 2003 fått betyget Icke godkänd (IG) kan variera mellan som lägst 1 procent av eleverna på naturvetenskapsprogrammet och som högst 52 procent av eleverna på fordonsprogrammet. I det muntliga delprovet i Svenska och Svenska som andraspråk B är det fordonsprogrammet som avviker med påtagligt sämre resultat.

### Fler byter program och färre avbryter

Andelen elever som kom in på sitt förstahandsval läsåret 2003/04 var liksom de senaste åren 83 procent.

Andelen elever som bytte program mellan år 1 och år 2 var 8 procent. Det är en ökning från 7 procent föregående år. Vid fristående skolor hade 11 procent av eleverna bytt studieväg mellan år 1 och år 2.

Andelen elever som avbrutit gymnasieskolan eller gjort ett studieuppehåll efter skolår 1 har minskat med 0,2 procentenheter till 3,4 procent.

### Liten ökning av andelen med slutbetyg

Slutbetyg utfärdas när en elev fått betyg i samtliga kurser i sin studieplan – även om ett eller flera betyg är Icke godkänd. Av alla elever som började i gymnasieskolan hösten 1999 fick 74 procent slutbetyg inom fyra år. Det är en

ökning med en procentenhet jämfört med dem som började hösten 1998 (se tabell 20)

Tabell 20 Andel elever med slutbetyg inom fyra år av nybörjare i gymnasieskolan 1993–1999, procent

Börjat år	1993	1994	1995	1996	1997	1998	1999
Fullföljt år	1997	1998	1999	2000	2001	2002	2003
Totalt	83	78	76	73	76	73	74
Nationella eller specialutformade program	89	83	81	78	80	79	79
Kommunala gymnasieskolor exkl. individuellt program					81	79	79
Fristående gymnasieskolor exkl. individuellt program					85	81	82

Källa: Rapport 240, Skolverket, tabell 4.5A.

1998 infördes krav på minst godkända grundskolebetyg i ämnena svenska, engelska och matematik för att kunna söka till gymnasieskolans nationella program. Elever som inte uppfyller behörighetskraven hänvisas till att komplettera grundskolebetygen på gymnasieskolans individuella program för att sedan kunna börja på ett nationellt eller specialutformat program. Det innebär att gymnasietiden för dessa elever förlängs.

Elever på individuella program slutför sina studier i mindre omfattning än elever på nationella och specialutformade program. Av elever som började på individuellt program hösten 1999 hade 19 procent fått slutbetyg inom fyra år, vilket är en ökning med två procentenheter jämfört med elever som började på individuellt program hösten 1998. Erfarenhetsmässigt ökar andelen ytterligare något för dem som avslutar efter fem år.

Andelen elever som fått slutbetyg inom fyra år varierar mellan kommunerna (där eleverna var folkbokförda) mellan som lägst 51 procent och som högst 95 procent räknat på samtliga gymnasieskolor per kommun. Spridningen mellan kommunerna har ökat något.

I fristående gymnasieskolor har andelen elever med slutbetyg inom fyra år ökat från 81 procent läsåret 2001/02 till 82 procent läsåret 2002/03. För en jämförelse med kommunala gymnasieskolor skall detta resultat jämföras med 79 procent som fått slutbetyg i kommunala gymnasieskolor när individuella program frånräknats. Elever på individuella program slutför sina studier i mindre omfattning än elever på nationella och specialutformade program, och tar som vi tidigare redovisat också längre tid på sig, och fristående gymnasieskolor har hittills inte varit berättigade att anordna individuella program.

Att andelen elever med slutbetyg varierar både mellan kommuner och mellan elever i kommunala gymnasieskolor och fristående gymnasieskolor kan

till viss del förklaras av skillnader i programutbud. Den högsta andelen elever med slutbetyg inom fyra år – 88 procent – fanns bland elever på naturvetenskapligt program. Den lägsta andelen fanns bland elever på fordonsprogrammet – 63 procent.

Av dem som började gymnasieskolan hösten 2000 fick enligt Skolverket<sup>35</sup> 66 procent slutbetyg inom tre år. Det är en liten ökning jämfört med eleverna som började 1999, av vilka 65 fick slutbetyg inom tre år.

### Fler med godkända betyg i kärnämneskurserna i engelska, matematik och svenska

Av den grupp elever som fick slutbetyg från de naturvetenskapliga, tekniska och samhällsvetenskapliga programmen vårterminen 2003 hade 97 procent minst betyget Godkänd i kärnämneskurserna i engelska, matematik och svenska.<sup>36</sup> Det är samma nivå som de senaste två årens andel med slutbetyg från naturvetenskapliga och samhällsvetenskapliga program, vilket enligt Skolverket är en rimlig jämförelse med hänsyn till att slutbetyg från det nya teknikprogrammet tidigare inte funnits.

Av samtliga elever som hade slutbetyg från andra nationella program än nämnda hade enligt Skolverket<sup>37</sup> 82 procent minst betyget Godkänd i kärnämneskurserna i engelska, matematik och svenska. Det innebär att de senaste årens ökning fortsatt. Våren 2001 var denna andel 77 procent och våren 2002 var andelen 80 procent.

För elever med slutbetyg från utbildningar vid fristående gymnasieskolor var andelen med minst betyget Godkänd i kärnämneskurserna i engelska, matematik och svenska 95 procent.

### Andel med grundläggande behörighet till högskola ökar

Ett annat mått på resultatutvecklingen är andelen elever med grundläggande behörighet till universitets- och högskolestudier<sup>38</sup>. Av de elever som fick slutbetyg våren 2003 uppnådde 89 procent grundläggande behörighet till universitet och högskola. Det är en ökning med tre procentenheter jämfört med 2002. Av tabell 21 framgår att andelen har ökat för samtliga program.

<sup>35</sup> Pressmeddelande 2004-03-11, Skolverket

<sup>36</sup> Med kärnämneskurser menas de kurser som ingår obligatoriskt i samtliga nationella och specialutformade program.

<sup>37</sup> Rapport 241, Skolverket

<sup>38</sup> För grundläggande behörighet till universitet och högskola skall en elev i sitt slutbetyg från nationellt eller specialutformat program ha betyget Godkänd på kurser som omfattar minst 90 procent av de gymnasiepoäng som krävs för fullständig program.



Tabell 21 Andel elever med grundläggande behörighet till universitets- och högskolestudier 1997/98–2002/03. Procent

Program	97/98	98/99	99/00	00/01	01/02	02/03
Barn- och fritid	81,4	79,9	74,1	79,7	82,8	83,2
Bygg	75,9	74,3	69,3	81,9	86,0	90,5
El	82,1	83,2	79,3	82,2	84,2	88,2
Energi	74,4	77,2	76,5	83,2	79,6	82,9
Estetiskt	81,7	81,4	78,5	82,7	84,9	90,0
Fordon	66,6	69,7	64,1	73,6	77,2	83,0
Handels- och administration	71,3	69,2	63,8	71,1	73,2	81,4
Hantverk	89,3	86,6	84,6	88,5	90,0	93,2
Hotell- och restaurang	81,1	81,2	79,2	80,1	81,9	84,4
Industri	68,5	72,0	64,5	75,6	79,6	81,0
Livsmedel	76,2	76,2	66,1	79,0	82,0	84,8
Medie	88,9	86,3	79,6	85,3	85,5	88,7
Naturbruk	77,2	78,4	75,9	77,2	79,9	80,9
Naturvetenskap	90,3	90,4	88,9	91,2	91,4	95,7
Omvårdnad	80,1	80,6	73,8	81,9	83,4	86,5
Samhällsvetenskap	87,0	85,9	83,1	86,0	87,0	91,9
Specialutformat Teknik*	85,6	87,4	85,2	87,3	88,4	90,2 87,5
Gymnasieskolan totalt	83,3	83,5	80,3	84,6	85,7	89,2

\* Nytt program fr o m läsår 2001/02

Källa Skolverkets rapport 240, tabell 4.5 A.

## Fler börjar läsa på högskola

Enligt skollagen skall de nationella programmen vara grund för fortsatt utbildning på högskolenivå och för yrkesverksamhet. Därför kan det vara intressant att följa intresset för högskolestudier bland ungdomarna och i vad mån de verkligen väljer att påbörja högskolestudier.

Statistiska Centralbyrån redovisar<sup>39</sup> såväl intresset bland gymnasieungdomar för, som själva övergångsfrekvensen till, högskolestudier. Andelen elever som inom tre år efter avslutad gymnasieutbildning påbörjade en högskoleutbildning ökade för avgångskullarna 1990/91–1999/00 från 32 till 43 procent. Ökningen kan till stor del hänföras till de 3-åriga studieförberedande utbildningarna naturvetenskapligt, samhällsvetenskapligt program och International Baccalaureate, som sammantaget ökat från 56 till 66 procent. För avgångna 1999/00 var kvinnornas övergångsfrekvens högre, 48 procent, än männens 37 procent.

Det är stora variationer i övergångsfrekvens till högskolan mellan de olika programmen. Andelen är högst bland elever från naturvetenskapligt program

<sup>39</sup> Övergång gymnasieskola – högskola, gymnasieungdomars studieintresse läsåret 2003/04, UF 36 SM 0401, SCB

(81 procent) och lägst bland elever från fordons- och byggprogrammen (1 procent)

Statistiska Centralbyråns undersökning bland elever i gymnasieskolans avgångsklasser läsåret 2003/04 visar att 60 procent av eleverna planerar att börja läsa på universitet eller högskola inom de tre närmaste åren.

## Forsknings- och utredningsrapporter

### Utan timplan blir resultaten bättre

Den nationella timplanen är en del av de nationella styrdokument som reglerar skolan. Timplanens roll i dagens mål- och resultatstyrda system har dock alltmer ifrågasatts. Att skolans schemaläggning leder till att skoldagen och skolveckan styckas sönder i lektioner som sinsemellan ofta helt saknar sammanhang och där möjligheterna att arbeta färdigt i ett moment eller ämne blir i stort sett obefintliga har ansetts vara en dålig förberedelse för ett modernt och flexibelt arbetsliv.

Efter att frågan behandlats i skolkommitténs slutbetänkande<sup>40</sup> fattade riksdagen beslut om en femårig försöksverksamhet med utbildning utan timplan i grundskolan. Försöksverksamheten startade läsåret 2000/01 och omfattar nästan 900 kommunala grundskolor i 79 kommuner. Närmare 20 procent av grundskolorna omfattas därmed av försöksverksamheten.

Försöksverksamheten innebär en fullständig befrielse från den nationella timplanens uppdelning i ett visst antal timmar per ämne och ämnesgrupp. Bestämmelsen om den minsta garanterade undervisningstiden står fast, men hur tiden disponeras inom denna ram får försöksskolorna själva bestämma. Undervisningen kan på så sätt bättre anpassas efter varje elevs behov och förutsättningar. Eleven får den tid den behöver för att uppnå målen i varje enskilt ämne. Att arbeta utan timplan förutsätter ett helt nytt sätt att arbeta.

Timplanedelegationen har det övergripande ansvaret för att leda, stödja och utvärdera försöksverksamheten samt lämna underlag inför regeringens ställningstagande till om, när och hur timplanen i grundskolan skall avskaffas. Delegationen har efter tre år med försöksverksamheten låtit jämföra betygresultaten i årskurs 9 i försöksskolorna med resultaten i skolor som inte deltagit i försöksverksamheten<sup>41</sup>.

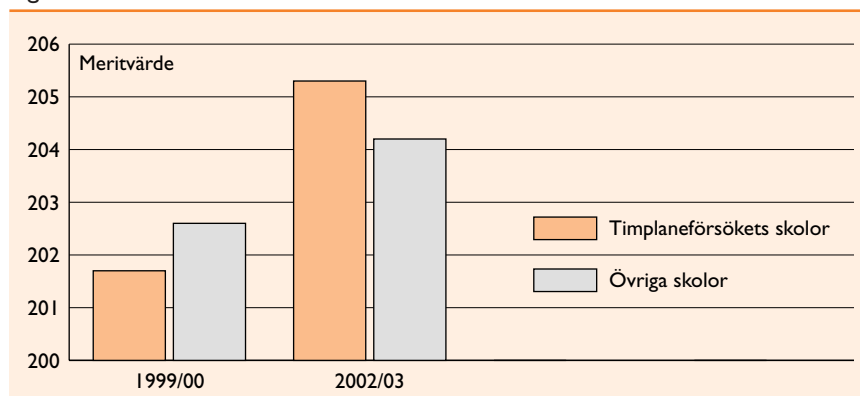
Jämförelsen av betygsstatistiken visar på en positiv trend i försökets skolor för såväl det samlade meritvärdet och andelen elever med fullständigt betyg som för andelen elever behöriga till gymnasieskolans nationella program. Från

<sup>40</sup> Skolfrågor – Om skola i en ny tid (SOU 1997:121)

<sup>41</sup> Utan timplan – med målen i sikte. Delbetänkande av Timplanedelegationen, SOU 2004:35

att i utgångsläget läsåret 1999/00 ha haft ett sämre genomsnittligt meritvärde än övriga skolor hade de våren 2003 ett bättre meritvärde än övriga skolor, vilket framgår av figur 44.

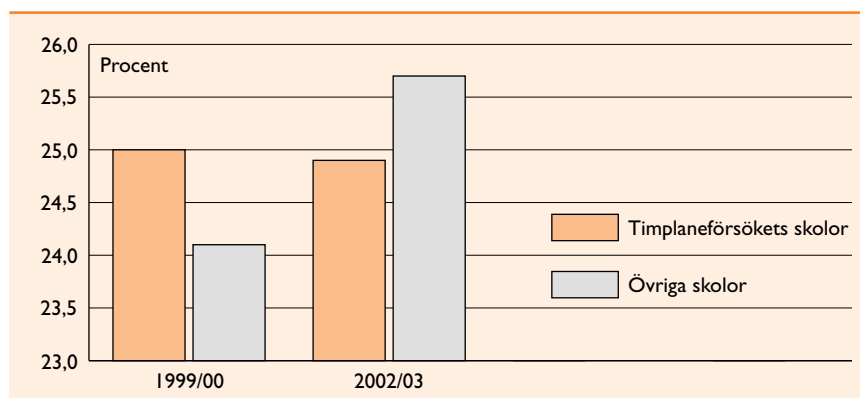
Figur 44 Meritvärde för elever som avslutade åk 9



Källa: SOU 2004:35

Även med avseende på andelen elever som uppnådde målen i samtliga ämnen var resultaten i försöksskolorna bättre än resultaten i övriga skolor – även i detta fall från ett sämre utgångsläge (se figur 45).

Figur 45 Andel elever som inte uppnått målen i samtliga ämnen av de elever som avslutat åk 9



Källa: SOU 2004:35

Andelen elever som är behöriga till gymnasieskolan har ökat i försöksskolorna, medan den förblivit oförändrad i övriga skolor. Den positiva utvecklingen gäller även när betygsresultaten analyseras för olika ämnen eller ämnesgrupper.

Särskilt gynnsam är utvecklingen i försökets skolor för de båda elevgrupper som annars generellt har sämre resultat, d v s pojkar och elever med utländsk bakgrund. Förbättringen är allra störst för elever med utländsk bakgrund.

Resultaten för de grundskolor som inte ingår i försöket har inte förbättrats i samma utsträckning som för försöksskolorna. I vissa avseenden har de i stället försämrats. Pojkar och elever med utländsk bakgrund i dessa skolor presterar antingen sämre eller också är tendensen visserligen positiv men märkbart svagare jämfört med motsvarande grupper i försöksskolorna.

Den relativt sett mer positiva utvecklingen av studieresultaten i försöksskolorna jämfört med övriga skolor har enligt Timplanedlegationen dessutom skett utan att lärartätheten ökat i försöksskolorna, vilket den däremot gjort i övriga skolor. Andelen lärare med specialpedagogisk kompetens har också ökat mer i övriga skolor än i försöksskolorna.

Uppföljningen visar också att elevernas inflytande över studierna har ökat i försöksskolorna.

### Sämre arbetsmarknad för personer som avbrutit sina gymnasiestudier

En undersökning från Arbetsmarknadsstyrelsen (AMS)<sup>42</sup> visar att det finns ett tydligt samband mellan avbrott i gymnasiestudierna och problem i etableringen på arbetsmarknaden senare i livet. Rapporten bygger på en samkörning av Statistiska Centralbyråns elevpanelundersökningar och AMSs händelseregister. Tre elevpaneler (med födelseår omkring 1967, 1972 och 1977) har undersökts med avseende på studieavbrott. Dessa data har sedan jämförts med uppgifter på AMS om arbetslöshet, övergångar till arbete m m. Som avbrytare räknas både de som inte fullföljt sin gymnasieutbildning inom sex år efter avslutad grundskola och de som aldrig påbörjat några gymnasiestudier. Numera fortsätter de allra flesta elever som avgått från grundskolan till gymnasieskolan, vilket också gäller elevpanelen från 1977. Däremot är det i de två första elevpanelerna (elever födda 1967 respektive 1972) en betydande andel elever, cirka 9 procent, som inte fortsatt från grundskolan till gymnasiet. Med ovannämnda definition på avbrott är det som ett genomsnitt för samtliga tre elevpaneler nästan 15 procent av eleverna som avbrutit gymnasiestudierna i förtid.

Huvudresultaten från rapporten är följande:

- *I runda tal 20 000 av eleverna i varje årskull (på drygt 100 000 elever) avbryter gymnasiestudierna i förtid, eller påbörjar aldrig gymnasieskolan*
- *Handikappet av avbrutna studier är i många fall livslångt, med både svårigheter att få arbete och försämrade karriärmöjligheter*

<sup>42</sup> Arbetsmarknaden för personer som avbrutit sina gymnasiestudier, Ura 2003:8, AMS

- *De elever som avbrutit gymnasiestudierna har i genomsnitt 60 procent längre inskrivningstider på Arbetsförmedlingen än de som fullföljt*
- *Sysselsättningsgraden bland avbrytarna är totalt sett nästan 20 procent lägre än bland fullföljarna*
- *En stor del av avbrytarna avlägger senare gymnasiekompetens via vuxenstudier, men även dessa har svårare att finna sysselsättning än fullföljarna*

Resultaten av elevstudierna visar enligt rapporten en mycket tydlig samvariation mellan fullföljandet av gymnasiestudierna och etableringen i arbetslivet. De elever som fullföljt gymnasieutbildningen har betydligt större utsikter att lyckas på arbetsmarknaden än de som avbrutit sina studier. Sämst har det i allmänhet gått för de elever som aldrig påbörjat några gymnasiestudier. Denna grupp utgör numera en mycket liten andel av skolungdomarna, och det finns i regel speciella skäl till att dessa elever inte kan beredas tillfälle till ytterligare studier. Att antalet elever som inte påbörjar gymnasiestudier de senaste åren minskat kraftigt har emellertid enligt rapporten resulterat i en ökad avbrottsfrekvens inom gymnasieskolan, men som helhet har andelen elever som fullföljt gymnasieutbildningen ökat på senare tid. Förbättringen är emellertid delvis skenbar eftersom allt fler av dem som fullföljer gymnasiestudierna saknar fullständiga slutbetyg.

Att sänka avbrottsfrekvensen i gymnasieskolan och underlätta situationen för elever med skolsvårigheter är enligt rapporten ett problemområde som berör olika politikområden som familje- och socialpolitik, skolpolitik, bostadspolitik samt, för att fånga upp dem som har misslyckats i skolan och höja deras kompetens för att kunna inlemmas i arbetslivet, även arbetsmarknadspolitik.

Rapporten redovisar effekterna för sysselsättningen och samhällsekonomin på följande sätt:

- *Om avbrytarna hade haft samma sysselsättningsnivå som fullföljarna, så skulle antalet sysselsatta inom varje årskull öka med 4 000 personer*
- *I nationalekonomiska termer innebär detta en kostnad för samhället pga produktionsbortfall på ca 2 miljarder kronor per år*

## Några internationella jämförelser

### Internationella studier under 40 år

I en nyligen publicerad rapport<sup>43</sup> ger Skolverket en samlad bild av Sveriges deltagande i internationella studier – korta beskrivningar, sammanfattning av

<sup>43</sup> Internationella studier under 40 år – svenska resultat och erfarenheter, Skolverket

resultaten, syftet, nyttan och begränsningarna. Skälen till Sveriges deltagande är enligt rapporten att få

- *ett generellt mått på hur svenska elever presterar i ett internationellt perspektiv*
- *ett komplement till de nationella uppföljnings- och utvärderingsinstrumenten för att se om våra mål och krav ligger i linje med andra skolsystem*
- *trendresultat i relation till andra länders förändrade resultat över tid*
- *bilder av effektiviteten hos olika länders utbildningssystem, mått på såväl kvalitet som likvärdighet i skolsystemen*
- *underlag för politiska beslut inom utbildningsväsendet*

I rapporten framhålls att olika studier har olika syften, riktar sig till olika målgrupper och åldrar, mäter olika ämnen eller kunskaper, innehåller olika typer av mätverktyg, har skiftande deltagarländer och olika antal deltagarländer, genomförs vid olika tidpunkter, för att nämna de mest uppenbara skillnaderna. Som exempel kan nämnas att PISA-undersökningen riktar sig till elever i en viss ålder, vilket innebär att svenska elever med sin senare skolstart har gått i skolan ett år mindre än de flesta andra länders elever, medan å andra sidan PIRLS-studien riktar sig till elever i en viss årskurs. Svenska elever är då cirka ett halvår äldre än genomsnittsåldern för eleverna. Med dessa reservationer har rapporten gjort en översikt av de svenska resultaten i de olika studierna (se tabell 22)

Det övergripande mönster som kan skönjas för svensk del är enligt Skolverket att svenska elever presterar bra i läsförståelse på grundskolenivå. På gymnasienivå har Sverige deltagit i endast en studie av läsförståelse – resultaten låg på genomsnittsnivå. I matematik presterar svenska elever på genomsnittsnivå. En klar tendens avseende matematikresultaten är att de för gymnasieskolans del är bättre (både absolut och relativt sett) än på grundskolenivån. I naturvetenskap har svenska elever oftast presterat något starkare än i matematik, dvs något över genomsnittet.

I läsförståelse är skillnaden till flickornas fördel större i Sverige än i andra länder. Det gäller för IEA 1991, PIRLS 2001, TREND 2001 och i PISA 2000. I matematik är skillnaden till pojkarnas fördel mindre i Sverige än genomsnittet i andra länder i de tre årskurserna (6, 7 och 8) i grundskolan i såväl TIMSS 1995 som i PISA 2000. I naturvetenskap är mönstret oklart avseende könsskillnader. Det kan bero på att prestationsskillnaderna i naturvetenskap är starkt beroende av vilka områden man mäter.

En del resultat från nämnda studier har redovisats i tidigare Aktuellt om skola och barnomsorg.

Tabell 22 Översikt av resultaten i internationella studier i läsförståelse, matematik och naturvetenskap

Mätning	Population	Läsförståelse	Matematik	Naturvetenskap
FIMS 1964	13-åringar		1	
	Avgångsklasser i gymn.		3	
FISS 1970/71	10-åringar			5
	14-åringar			3
	Avgångsklasser i gymn.			5
IEA LF 1970	10-åringar	5		
	14-åringar	3		
	Avgångsklasser i gymn.	3		
SIMS 1980	13–14-åringar (år 7)		1	
	Avgångsklasser i gymn.		3	
SISS 1983	10-åringar (år 4)			5
	14-åringar (år 8)			5
	Avgångskl. i gymn. (N & T)			4
IEA LF 1991	9-åringar	5		
	14-åringar	5		
TIMSS 1995	13-åringar (år 7)		3	3
	Avgångskl. (generalister)		5	5
	Avgångskl. (N & T)		4	5
PISA 2000	15-åringar	4	4	4
TREND 2001	Årskurs 3	2		
PIRLS 2001	Årskurs 4	5		
	Årskurs 3	4		

För att underlätta läsningen av tabellen har en skala konstruerats enligt följande:  
 5 Resultat i topp (bland de fem bästa)  
 4 Resultat signifikant över genomsnittet  
 3 Genomsnittliga resultat  
 2 Resultat signifikant under genomsnittet  
 1 Resultat i bottenkiktet

FIMS 1964: First International Mathematics Study

FISS 1970/71: First International Science Study

IEA LF 1970: International Association for Evaluation of Educational Achievement, Läsförståelse

SIMS 1980: Second International Mathematics Study

SISS 1983: Second International Science Study

IEA LF 1991: International Association for Evaluation of Educational Achievement, Läsförståelse

TIMSS 1995: Trends in International Mathematics and Science Study

PISA 2000: Programme for International Student Assessment 2000, OECD

TREND 2001: En studie av läsförståelse 2001 jämfört med 1991 (2001), IEA

PIRLS 2001: Progress in International Reading Literacy Study (2001), IEA

Eftersom studierna inte är jämförbara vad gäller vilka länder som deltar, antalet deltagande länder, frågetyper, innehåll, målgrupper etc. får jämförelser över tid och mellan undersökningstillfällen göras med försiktighet. De värden som anges i tabellen gäller det mätillfälle då mätningen gjordes.

## Nya analyser av PISA 2000

Vi har i de två föregående årens *Aktuellt om skola och barnomsorg* redovisat en del resultat från den stora internationella undersökningen PISA 2000<sup>44</sup>, där man jämförde 15-åringars prestationer i läsförståelse, matematiskt och naturvetenskapligt kunnande i 32 länder. Ytterligare 13 länder genomförde undersökningen 2002. Eleverna fick både genomföra prov och besvara en enkät med bakgrundsfrågor. I 25 länder besvarade eleverna också enkäter kring inlärnings- och studieteknik och datorvana. Dessutom besvarade rektorerna en enkät om sin skola. Det omfattande materialet analyseras nu med olika syften och utgångspunkter av forskare över världen. Under det senaste året publicerades följande två rapporter:

- Northern Lights on PISA – unity and diversity in the nordic countries in PISA 2000, Department of teacher education and school development, University of Oslo, Norway
- Improving both quality and equity: Insights from PISA 2000, Education Policy Analysis, OECD. Svensk översättning av vissa delar ur den: Hur förbättra både kvalitet och likvärdighet – Slutsatser från PISA 2000, Skolverket

### Northern Lights on PISA

#### – unity and diversity in the nordic countries in PISA 2000

Rapporten är ett samarbete mellan de nordiska ländernas PISA-grupper. De olika kapitlen är skrivna av forskare i de olika länderna och analyserar som titeln anger med utgångspunkt från PISA-materialet likheter och skillnader i de nordiska länderna. Vi redovisar några av iakttagelserna i rapporten.

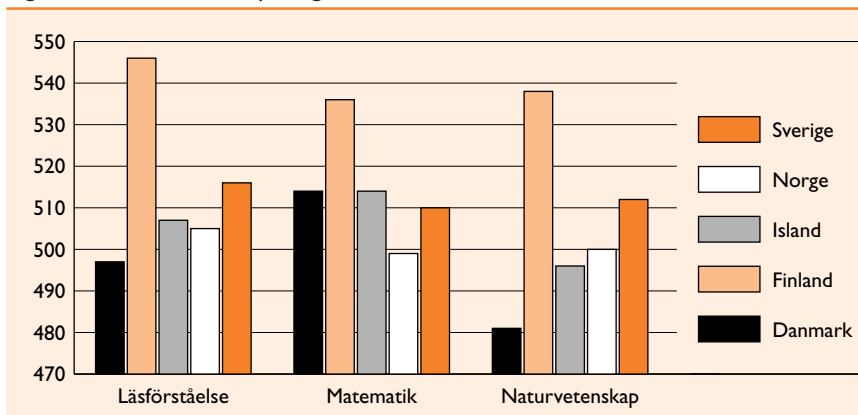
Genomsnittspoängen för de nordiska ländernas 15-åringar för alla tre kunskapsområden (läsförståelse, matematiska och naturvetenskapliga kunskaper) framgår av figur 46. Figuren visar att Finland ligger över övriga nordiska länder i alla tre kunskapsområden. Sverige har de näst bästa resultaten efter Finland i läsförståelse och naturvetenskap och ligger ungefär på samma nivå i matematik som Danmark och Island. Om man jämför resultaten i de olika kunskapsproven inom respektive land presterar eleverna i Finland, Sverige och Norge bäst i läsförståelse i motsats till Danmark och Island, där eleverna presterar bäst i matematik.

Något som denna rapport framhåller är könsskillnaderna i 15-åringarnas resultat. Rapporten konstaterar att PISA-resultaten visar stor skillnad i läsförståelse mellan könen till förmån för flickor i alla OECD-länder, men i alla nordiska länder utom Danmark är skillnaden större än OECD-genomsnittet.

<sup>44</sup> Programme for International Student Assessment 2000, OECD



Figur 46 Genomsnittspoäng för eleverna i de nordiska länderna i PISA 2000



Källa: Northern Lights on PISA

I Finland är könsskillnaden i läsförståelse större än i något annat OECD-land. Könsskillnaderna i matematik och naturvetenskap är mycket mindre och ofta men inte alltid till förmån för pojkarna. Danmark visar klart bättre resultat för pojkar i matematik och naturvetenskap.

Rapporten konstaterar i detta sammanhang att i de nordiska länderna ses intresse för och engagemang i läsning och skönlitteratur som ett särdrag för feminin kultur. Om pojkars inställning till läsning verkligen är så negativ att de läser enbart om de är tvungna till det och betraktar läsandet som bortkastad tid finns det enligt rapporten ett behov av kulturell förändring. Pedagogiken behöver påverka attityderna mera. Skolor måste tillhandahålla mera litteratur och material som intresserar pojkar, t ex vetenskaps- och fantasy-texter. Man borde presentera manliga författare och deras verk. Föräldrarna, särskilt papporna, borde uppmärksammas på sin betydelse när det gäller att skapa förebilder framför allt för pojkarna. I rapporten uttrycks det som att vi borde försöka få unga människor att förstå att även "a real man" läser böcker, inklusive skönlitteratur.

PISA-resultaten visar också att i många nordiska länder finns det ett starkt samband – starkast i Danmark och Norge – mellan elevernas läsförståelse och deras allmänna socioekonomiska status. Rapporten konstaterar att läsundervisningen i flera av de nordiska länderna förefaller bättre anpassad till elever från hem med högt kulturellt kapital (bedöms utifrån de frågor som eleverna besvarat i enkäten om vad som finns i hemmet, föräldrarnas yrke, språkförhållanden i hemmet, tillgång till klassisk litteratur och musik etc) än till elever från hem med lågt kulturellt kapital. En ojämn fördelning av läsförståelsen mellan olika grupper i befolkningen kan enligt rapporten vara ett allvarligt problem för demokratin. Rapporten ställer frågan: Hur kan vi bättre

anpassa läsundervisningen till behoven hos elever från hem med en kultur som inte överensstämmer med skolkulturen?

När det gäller olika läsförståelseprofiler konstateras skillnader mellan de nordiska länderna. Finska elever är bättre på informationssökning. De är bättre på att tolka och återge information som inte är skriven för en ung publik. Övriga nordiska länder är bättre på uppgifter som kräver reflektion och utvärdering och på att uttrycka sin egen åsikt. Finska elever presterar bättre på de svåraste uppgifterna. En möjlig förklaring är enligt rapporten skillnader i motivation som i sin tur beror på kulturella skillnader.

Även om de nordiska elevernas prestationer i PISA 2000 visade hög kvalitet finns det förbättringsområden. Sådana förbättringar förutsätter emellertid enligt rapporten ökat fokus på elevernas individuella behov. I varje nordiskt land, och speciellt i Danmark, Norge och Island, hade mer än 15 procent av eleverna svårigheter att uppnå de krav på läsförståelse som dagens kunskaps-samhälle ställer. Internationellt sett är inte denna andel speciellt hög. Men om huvudmålet är likvärdiga utbildningsmöjligheter för alla måste enligt rapporten gemensamma ansträngningar fokusera på att förstå olika typer av inlärnings-svårigheter – både neuropsykologiska och sociokulturella – och deras bakgrunds-faktorer för att utveckla stöd och rehabiliteringsprogram för att bemästra inlärningsproblemet.

Elever och rektorer har i PISA-undersökningen fått svara på frågor som gäller relationen mellan lärare och elever. Rapportens analys visar att eleverna i de nordiska länderna i större utsträckning än andra OECD-länder uppger att de får lärarstöd. De uppfattar sitt klassrumsklimat som mindre disciplinerat än eleverna i andra OECD-länder. Det finns förvånande stora skillnader mellan de nordiska länderna när det gäller elev-lärorelationer och prestationspress. I rapporten dras slutsatsen att skolor med goda prestationer när det gäller läsförståelse karaktäriseras av högt lärarstöd, goda relationer mellan elever och lärare, bra klassrumsklimat och inte för höga krav på prestationer.

### **Det går att förbättra både kvalitet och likvärdighet**

Rapporten hade som syfte att ge underlag för diskussioner om huruvida kvalitet och likvärdighet måste ses som konkurrerande politiska mål eller om ett politiskt system kan förena generellt höga resultat med likvärdiga resultat för elever med olika socioekonomisk bakgrund.

Rapporten sammanfattar sin analys på följande sätt:

- *Kvalitet och likvärdighet behöver inte ses som konkurrerande politiska mål. Ett antal länder presterade både på en generell hög nivå och med liten spridning i resultaten.*

- Även om det är viktigt att satsa resurser på skolan för att få skolor med hög kvalitet, garanterar inte ökade resurser i sig bättre resultat. Vissa länder presterar på hög nivå trots begränsade resurser, och vice versa.
- Att skapa engagemang i läsning och engagemang för skolan i stort, kan bidra till att lyfta prestationen och reducera den sociala bakgrundens betydelse. Ett anmärkningsvärt resultat är att engagemang i läsning och att läsa ofta har större betydelse för resultatet än att ha välutbildade föräldrar.
- Skolkulturer tycks spela roll: elever tenderar att prestera bättre i skolor som utmärks av höga förväntningar, lust att lära, fasta ordningsregler och goda relationer mellan lärare och elever
- Länder som kombinerar tydligt fokus på elevprestation med hög grad av självstyre på skolan, tenderar att prestera bättre, och en hög grad av självstyre hänger inte nödvändigtvis ihop med stor variation i prestation.
- I skolsystem med liten differentiering mellan olika typer av skolor tenderar den generella prestationsnivån att vara högre och variationen mellan elever mindre.

Rapporten framhåller bl a att många av de länder som presterade bra i PISA 2000 har ändrat utbildningspolitik och praktik från fokus på resurser, strukturer och innehåll ("input") till ett fokus på vad som produceras ("output"), det vill säga kunskapsresultaten. Därför är det enligt rapporten kanske inte överraskande att skolor i dessa länder oftare har större frihet att organisera sin lärandemiljö, bestämma vilka ämnen som erbjuds och fördela de resurser som de fått sig tilldelade.

Till exempel pekar rapporten på att Finland, Sverige och Island, de länder som har högst grad av skolautonomi i flera av de mått som används i PISA 2000, visar de minsta skillnaderna i prestationer mellan skolor.

Skolor i de länder som presterar bättre tenderar också att ta ansvar för de skilda behov som finns hos eleverna. De har sällan möjlighet att vid antagningen flytta svaga elever till skolor med lägre krav, en möjlighet som ofta finns i länder som presterar sämre.

Analysen visar att stora skillnader mellan skolor kan associeras med generellt lägre prestationer. Sverige hade den näst lägsta mellanskolevariationen av samtliga deltagande OECD-länder, alltså ett plus i detta sammanhang.

Rapporten drar slutsatsen att om målet är att försöka lyfta den generella prestationsnivån och samtidigt reducera effekten av socioekonomisk bakgrund, ger PISA-resultaten ett antal politiska fingervisningar. Viktiga sådana är att bygga upp elevers engagemang i läsning och engagemang för skolan generellt, att fokusera på kunskapsutfallet istället för på själva resurstilldelningen, att

förse skolor med rätten att organisera sina egna program – och hålla dem ansvariga för resultaten – samt att minska den sociala och utbildningsmässiga differentieringen mellan skolor.

För svensk del är det intressant att PISA så tydligt betonar sambandet mellan elevers engagemang för skolan och deras prestationer mot bakgrund av att Attityder till skolan (se sidan 86) visar ett ökande engagemang bland svenska elever för skolarbetet.

### Assessment of English 2002

2002 genomförde Skolverket i samarbete med skolmyndigheterna i andra europeiska länder en studie av elevers kunskaper i och uppfattningar om engelska vid slutet av grundskolan. Studien är en upprepning av en studie som genomfördes 1996 i Frankrike, Spanien och Sverige. Både 1996 och 2002 initierades studien av The European Network of Policy Makers for the Evaluation of Education Systems och samordnades av det franska utbildningsdepartementet. 2002 deltog förutom Sverige sju europeiska länder – Danmark, Finland, Frankrike, Nederländerna, Norge, Spanien och Tyskland (sistnämnda enbart delvis). Det sammantagna utfallet kan enligt rapporten grovt sett delas in i tre kategorier: resultaten i Norge och Sverige ligger högst, med i det närmaste identiskt totalresultat, kort därefter kommer gruppen Finland, Nederländerna och Danmark med sinsemellan tämligen likartat utfall, och sedan, med markant lägre resultat, Spanien och Frankrike. Spridningen varierar i de olika länderna. Sett ur svenskt perspektiv finns i våra nationella resultat betydande variation såväl på individ- som på skolnivå. Jämfört med övriga länder är den svenska spridningen dock mycket liten. Den relativt entydiga bild som framträder är att svenska ungdomar är duktiga i engelska. I synnerhet har svenska 15-åringar ett mycket gott receptivt kunnande, vilket innebär att de förstår mycket bra vad de hör och läser.

Förutom att genomföra ett antal provuppgifter ombads eleverna också göra bedömningar både av uppgifternas svårighetsgrad och av de egna kunskaperna i engelska samt att besvara en omfattande enkät. De svenska ungdomarna uppvisade ett gott självförtroende vad gällde deras förmåga att klara av olika aktiviteter på engelska. En ännu större tilltro till den egna kompetensen visade eleverna i Finland och Nederländerna, medan i synnerhet de franska men även de danska ungdomarna var mera tveksamma till sin förmåga att med lätthet klara av de beskrivna situationerna.

Av rapporten framgår också att svenska elever ger en bild av dels en tämligen traditionell, lärarledd, läromedelscentrerad undervisning, dels att ha mycket engagerade lärare med en uttalad ambition att hjälpa sina elever att bli duk-

tiga i engelska. Lärarna i Sverige talar mer engelska på lektionerna än lärare i övriga deltagande länder. Par- och grupparbete är också mycket vanligare i Sverige än i övriga länder, och de svenska eleverna är de som tycks använda mest engelska i sina interaktiva aktiviteter.

De svenska ungdomarna är mycket positiva – mest positiva bland deltagande länder – till engelska, både som språk och som skolämne. Svaren i elevenkäten ger enligt rapporten en bild av att de svenska eleverna har mycket goda möjligheter att lära sig engelska både i och utanför skolan.

### Ung i demokratin

Sverige har tillsammans med 15 andra länder<sup>44</sup> deltagit i en internationell utvärdering<sup>45</sup> av gymnasieelevers kunskaper, attityder, värderingar och engagemang inom området demokrati- och samhällsfrågor. En tidigare undersökning<sup>46</sup> genomfördes 1999 bland grundskoleelever. Båda studierna ingår i IEA Civic Education Study och har som syfte att öka kunskapen om ungdomars vetande och uppfattningar och få insikt i skolans roll att fostra elever i demokratins anda.

I Skolverkets sammanställning över Sveriges deltagande i internationella studier under 40 år (se sidan 76) sammanfattas resultaten från de båda undersökningarna enligt följande:

Totalt sett hade de svenska gymnasieeleverna en kunskapsnivå över genomsnittet. När det gällde faktafrågorna presterade de svenska gymnasieeleverna något över genomsnittet, och när det gäller tolkningsfrågor och ekonomi-frågor var de svenska gymnasieeleverna bland de bästa. Svenska gymnasieelever hade ungefär samma inställning till invandring/invandrare som grundskoleeleverna (14-åringar), d v s en mer positiv inställning än genomsnittet. Stödet för kvinnors politiska rättigheter är starkast bland gymnasieeleverna i de nordiska länderna Danmark, Finland och Sverige, och stödet för kvinnors rättigheter var starkare bland svenska gymnasieelever än bland grundskoleeleverna.

När det gäller uppfattningen om klassrumsklimatet skattade de svenska gymnasieeleverna det som öppnare än de svenska grundskoleeleverna, vilket också var fallet i Danmark, Estland och Schweiz. De svenska gymnasieeleverna upplevde också klassrumsklimatet som öppnare än genomsnittet.

<sup>45</sup> Chile, Columbia, Cypern, Danmark, Estland, Hong Kong, Israel, Lettland, Norge, Polen, Portugal, Ryssland, Schweiz, Slovenien och Tjeckien

<sup>46</sup> Ung i demokratin. Gymnasieelevers kunskaper och attityder i demokrati- och samhällsfrågor, Rapport 232, Skolverket

<sup>47</sup> Ung i demokratin. En studie i ungdomars demokratiska kompetens, 2001, Skolverket

I rapporten framhålls att gymnasieeleverna på de studieförberedande programmen utmärker sig i positiv bemärkelse när det gäller resultat med avseende på kunskap om demokrati och intresse för politik. En rimlig tolkning av resultaten i undersökningen är enligt rapporten att kulturella och socioekonomiska omständigheter spelar en stor roll. Rapporten hävdar att elevernas olika inställning till medborgarskapet i en demokrati kan förstås genom den livshållning som eleverna tillägnar sig genom sin sociala tillhörighet, men att mycket dessutom talar för att gymnasieskolans programstruktur överensstämmer med, kanske rent av ytterligare förstärker – inte utmanar – denna livshållning.

## Brukar-/medborgarundersökningar

### Elevernas lust att lära ökar

Vart tredje år sedan 1993 har Skolverket genomfört attitydundersökningar bland elever i årskurs 7–9, bland elever i gymnasieskolan, bland lärare, skolbarnsföräldrar och allmänhet. Syftet är att komplettera Skolverkets nationella uppföljning och utvärdering av svensk grund- och gymnasieskola och dess resultat med information om olika intressentgruppers syn på, bilder av och attityder till skolan. Undersökningarna ger bl a möjlighet att följa hur uppfattningarna om skolan förändras över tid. Resultaten från undersökningarna ger underlag för många intressanta diskussioner om skolan. Ur rapporten om resultaten från undersökningen år 2003<sup>48</sup> med dess tillbakablick även över tidigare undersökningar har vi valt att lyfta fram några resultat – framför allt ur elevernas perspektiv – med avseende på skolans kunskapsuppdrag, relationen elever/lärare och trivseln i skolan.

Läroplanen betonar att utforskande, nyfikenhet och lust att lära skall utgöra en grund för undervisningen. Och i analyserna från den stora internationella PISA-undersökningen (se sidan 82) framhålls betydelsen av att skapa engagemang i ämnen och för skolan i stort, något som enligt dessa analyser sägs kunna bidra till att lyfta prestationen och att reducera den sociala bakgrundens betydelse. Utifrån detta perspektiv är det intressant att notera att Skolverkets granskning av de genomförda attitydundersökningarna visar att allt fler elever känner sig engagerade i skolarbetet, att en större andel av eleverna upplever lust att lära och att fler elever nu jämfört med tidigare tror att de kommer att få nytta av det de lär sig i skolan.

<sup>48</sup> Attityder till skolan 2003 – Elevernas, lärarnas, skolbarnsföräldrarnas och allmänhetens attityder till skolan under ett decennium, Skolverket.

Hur eleverna ser på sitt lärande och hur de tycker att skolan lyckas när det gäller några aspekter av deras personliga utveckling framgår av tabellerna 23 och 24.

Tabell 23 Andel elever som år 1993–2003 svarat *väldigt* eller *ganska mycket* på nedanstående frågor i enkäten

	1993	1997	2000	2003
Hur mycket nytta kommer du att få av det du lär i skolan?	-	79	80	83
Hur mycket eller litet tycker du att du själv bryr dig om och engagerar dig i skolarbetet?	60	67	73	86
Ger skolan dig lust att lära dig mer?	-	-	56	63

Källa: Attityder till skolan 2003

Tabell 24 Hur tycker du att skolan lyckats med följande: (andel elever som svarat *mycket* eller *ganska bra* respektive *mycket* eller *ganska dåligt*)

	Mycket bra Ganska bra	Mycket dåligt Ganska dåligt
Utveckla ditt självförtroende	66	5
Utveckla din förmåga att ta ställning till vad som är rätt och fel	76	5
Utveckla din förmåga att samarbeta med andra	86	4
Göra dig nyfiken och uppmuntra dig att själv söka kunskap	68	11
Ge dig kunskaper om miljöns betydelse för vår framtid	61	20
Lära dig hur människor med olika bakgrund och åsikter kan leva tillsammans	65	15

Källa: Attityder till skolan 2003

Det har skett en positiv utveckling mellan åren 2000 och 2003 på samtliga fyra områden som berör vad eleverna tycker om lärarna i undervisnings-situationen. På frågan om lärarna bryr sig om och tar tillvara elevernas synpunkter och om lärarna undervisar bra har andelen elever som är nöjda ökat successivt från mätningen år 1993 till år 2003 (se tabell 25). Eleverna på grundskolan har genomgående en mer positiv inställning än gymnasieeleverna.

Att eleverna blivit mer positiva även till arbetssätt och läromedel år 2003 jämfört med år 2000 framgår av tabell 26.

Däremot vill eleverna fortfarande ha mer inflytande än de upplever att de har (se figur 47). Det gäller framför allt innehållet i lärandet och läroböcker/läromedel. Denna uppfattning har inte ändrats sedan undersökningen år 1997.

Tabell 25 "Vad tycker du om dina lärare?" Andel elever som år 1993–2003 svarat *alla* eller *de flesta* lärarna

	1993	1997	2000	2003
Tycker du att lärarna undervisar bra?	58	67	62	71
Har lärarna förmåga att engagera dig och skapa intresse?	-	-	49	60
Tycker du att lärarna tror på dig och din förmåga att lära?	-	-	71	80
Bryr sig lärarna om och tar tillvara dina synpunkter?	55	60	61	70

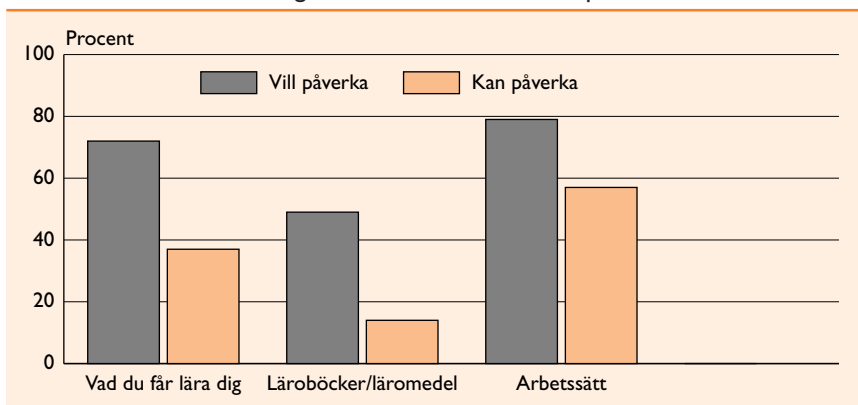
Källa: Attityder till skolan 2003

Tabell 26 Andel elever som år 2000–2003 svarat i *alla* eller *de flesta* ämnena på nedanstående frågor i enkäten

	2000	2003
Kan du arbeta i den takt som passar just dig?	71	75
Är arbetsätten för det mesta bra?	72	79
Är läroböcker och andra läromedel bra?	64	70

Källa: Attityder till skolan 2003

Figur 47 Elevernas uppfattning om hur mycket de vill respektive kan påverka vad de får lära sig, läroböcker/läromedel respektive arbetsätt år 2003



Källa: Attityder till skolan 2003

Relationen mellan lärare och elev har utvecklats i positiv riktning under det gånga decenniet. Eleverna trivs bättre med sina lärare och enligt både lärare och elever har stämningen och sammanhållningen på skolorna förbättrats. Påtagligt fler elever tycker idag att det är lätt att vända sig till sina lärare vid en problemsituation jämfört med för tio år sedan (se tabell 27)



Tabell 27 "Hur lätt eller svårt skulle du ha att vända dig till någon i skolan om du får problem som har med skolan att göra?" Andel elever som år 1993–2002 svarat *mycket* och *ganska lätt*

	1993	1997	2000	2003
Någon av dina lärare	50	65	70	78
Elevvårdspersonal	64	70	68	74
Rektor	-	-	-	50

Källa: Attityder till skolan 2003

Andelen som uppger att de trivs är hög både bland elever och lärare (se tabell 28).

Tabell 28 Hur trivs du? Andelen elever och lärare som svarat *mycket* eller *ganska bra* år 2003

	Elever	Lärare
I skolan du går i/arbetar i?	89	87
Med andra elever/med eleverna	93	95
Med lärarna/dina kollegor	83	91
Med skolarbetet	79	
Med skolledningen		68

Källa: Attityder till skolan 2003

Andelen elever som uppger att de trivs *mycket bra* med lärarna har ökat från 19 till 33 procent under tioårsperioden.

Fortfarande känner sig många elever mobbade eller trakasserade av andra elever i skolan även om andelen minskat något, från 4 procent år 2000 till 3 procent år 2003. Fler elever, 5 procent, känner sig mobbade eller trakasserade av sina lärare – även det en minskning med en procentenhet sedan år 2000. Elever, lärare och föräldrar instämmer år 2003 i större utsträckning i att mobbning är ett stort problem på skolan samtidigt som de också i ökande utsträckning instämmer i att skolan gör mycket för att förhindra mobbning (se tabell 29). De allra flesta lärarna, 93 procent, uppger att det finns ett handlingspro-

Tabell 29 "Min skola gör mycket för att förhindra mobbning och annan kränkande behandling". Andel elever, lärare och föräldrar som år 1993–2003 instämmer i påståendet

	1993	1997	2000	2003
Elever	50	52	59	75
Lärare	67	71	79	80
Föräldrar	-	48	51	57

Källa: Attityder till skolan 2003

gram mot mobbning och annan kränkande behandling på den egna skolan, men en fjärdedel av lärarna menar att de inte har tillräckligt med kompetens för att arbeta aktivt mot detta.

Hos både elever och lärare är stress ett stort problem i skolan. Den ökning av stress som konstaterades i mätningen år 2000 har enligt Skolverket befasts i undersökningen 2003 (se tabell 30). Upplevd stress hos elever har gått ned i åldrarna, och skillnaderna mellan pojkar och flickor har förstärkts. I undersökningen år 1997 uppgav sig var femte grundskoleelev alltid eller oftast vara stressad i skolan jämfört med var tredje grundskoleelev idag. År 2003 svarade varannan flicka och var femte pojke att de känner sig stressade i skolan. Det finns också en könsskillnad bland lärarna, ungefär 50 procent kvinnor och 40 procent män uppger att de alltid eller oftast är stressade i skolan. Den upplevda stressen är högre bland eleverna i gymnasieprogram utan arbetsplatsförlagd utbildning (APU) jämfört med program med APU.

Tabell 30 "Hur ofta känner du dig stressad i skolan?" Andel elever som år 1997–2003 svarat *alltid* eller *oftast*

	1997	2000	2003
Totalt	25	35	34
Flickor	33	46	47
Pojkar	17	26	21
Grundskola	20	29	31
Gymnasieskola	31	41	36
APU	24	33	28
Ej APU	39	51	43

Källa: Attityder till skolan 2003

### Förskolan toppar Svenskt Kvalitetsindex

Svenskt Kvalitetsindex, SKI,<sup>49</sup> är ett system för att samla in, analysera och sprida information om kunders förväntningar, upplevd kvalitet och värdering av varor och tjänster. SKI 2003<sup>50</sup> är den sjätte omgången av kvalitetsmätningar som redovisas. Resultaten bygger på omfattande telefonintervjuer med ett representativt urval individer som haft direktkontakt med berörd verksamhet mellan 3 och 12 månader före intervjutillfället. När det gäller utbildnings-

<sup>49</sup> Svenskt Kvalitetsindex drivs inom ramen för ett konsortium bestående av Institutet för Kvalitetsutveckling, Statistiska Centralbyrån samt de två forskningsinstitutionerna Handelshögskolan i Stockholm och Centrum för tjänsteforskning vid Karlstads universitet.

<sup>50</sup> [www.kvalitetsindex.org](http://www.kvalitetsindex.org)

sektorn har intervjuer genomförts med föräldrar (förskola och grundskola) till elever respektive de studerande själv (gymnasieskola).

Resultaten för utbildningssektorn år 2003 redovisas i tabell 31. I sin pressinformation framhåller SKI att resultaten för 2003 visar att barnomsorgen ligger kvar på en hög och stabil nivå vad gäller kvalitet enligt föräldrarna. De svenska förskolorna får högst betyg av alla områden som mäts inom Svenskt Kvalitetsindex. Grundskolan får sämre betyg än året innan, vilket är ett brott på en tidigare uppåtgående trend. Gymnasieskolan har mätts för första gången och visar något bättre betyg än grundskolan.

Tabell 31 Andel brukare som är nöjda med samhällsservicen, i procent

Utbildning	1998	1999	2000	2001	2002	2003
Förskola	71	70	70	75	75	75
Grundskola	59	59	59	60	67	64
Gymnasieskola						65

Källa: [www.kvalitetsindex.org](http://www.kvalitetsindex.org)

Inom såväl förskolan som skolväsendet erhåller de ”privata” alternativen (föräldrakooperativ, fristående skolor etc) något högre betyg än de som drivs i kommunal regi. SKI framhåller dock att andelen elever i ”privata” alternativ är låg och osäkerheten därmed stor.

# Källor

- Beskrivande data om barnomsorg, skola och vuxenutbildning 2003 – Organisation, Resurser, Resultat, Rapport 236, Skolverket
- Utbildningsresultat 2004 – Riksnivå, Del 1, 2004, Rapport 240, Skolverket
- Barn, elever, personal och utbildningsresultat 2004 – Kommunal nivå, Del 1, 2004, Rapport 241, Skolverket
- Barn, elever och personal – Riksnivå, Del 2, 2004, Rapport 244, Skolverket
- Behov av och tillgång på pedagogisk personal – Skolverkets bedömning 2004, Skolverket
- Plats utan oskäligt dröjsmål – uppföljning av tillgängligheten till förskoleverksamhet och skolbarnomsorg i maj 2003, Skolverket
- Förskola i brytningstid – nationell utvärdering av förskolan, Skolverket
- Internationella studier under 40 år – svenska resultat och erfarenheter, Skolverket
- Ung i demokratin. En studie i ungdomars demokratiska kompetens, 2001, Skolverket
- Ung i demokratin. Gymnasieelevers kunskaper och attityder i demokrati- och samhällsfrågor, Rapport 232, Skolverket
- Attityder till skolan 2003 – Elevernas, lärarnas, skolbarnsföräldrarnas och allmänhetens attityder till skolan under ett decennium, Skolverket
- Ämnesproven skolår 9, Skolverket
- PM 2004-06-03 Resultaten av ämnesproven för skolår 9 år 2003, Skolverket
- Gymnasieskolans kursprov läsåret 2002/2003- en resultatredovisning, Skolverket
- Slutbetyg från grundskolan våren 2003, PM 2004-02-10, Skolverket
- Pressmeddelande 2003-11-19, Skolverket: Färre fristående grundskolor startar
- Pressmeddelande 2004-01-12, Skolverket: Betygen bättre i grundskolan
- Pressmeddelande 2004-03-11, Skolverket: Gymnasiebetygen våren 2003 – Fortsatt positiv betygstrend och fler med högskolebehörighet
- Pressmeddelande 2004-07-01, Skolverket: Flickor med utländsk bakgrund presterar bättre än infödda svenska pojkar i ämnesprovet svenska

- Kommunernas hushållning med resurser 2001 och 2002, SCB
- Kommunernas räkenskapssammandrag, SCB
- Statistiska centralbyråns arbetskraftsundersökningar
- Universitet och högskolor. Studenter och examina i grundutbildningen 2002/03, UF20 SM0401, SCB
- Övergång gymnasieskola – högskola, gymnasieungdomars studieintresse läsåret 2003/04, UF 36 SM 0401, SCB
- Lärarstudenternas val av inriktning, Högskoleverket 2004, Högskoleverket
- Högskoleverkets årsrapport 2004
- Skolfrågor – Om skola i en ny tid (SOU 1997:121)
- Utan timplan – med målen i sikte. Delbetänkande av Timplanedelegationen, SOU 2004:35
- Tre vägar till den öppna högskolan, SOU 2004:29
- Arbetsmarknaden för personer som avbrutit sina gymnasiestudier, Ura 2003:8, AMS
- Betyg med lika värde? – en granskning av statens insatser, RiR 2004:11, Riksrevisionen
- Pressmeddelande 2004-06-01, Riksrevisionen
- [www.kvalitetsindex.org](http://www.kvalitetsindex.org)
- Starting Strong. Early Childhood Education and Care, OECD (2001)
- Programme for International Student Assessment 2000 (PISA 2000), OECD
- Northern Lights on PISA – unity and diversity in the nordic countries in PISA 2000, Department of teacher education and school development, University of Oslo, Norway
- Improving both quality and equity: Insights from PISA 2000, Education Policy Analysis, OECD. Svensk översättning av vissa delar: Hur förbättra både kvalitet och likvärdighet – Slutsatser från PISA 2000, Skolverket
- Dessa undervisar i svensk skola, Tjänstgörande lärare utan pedagogisk utbildning, juli 2004, Lärarnas Riksförbund och Lärarförbundet
- Kommunernas ekonomiska läge Maj 2004, Svenska Kommunförbundet
- Svenska Kommunförbundets personalstatistik 2003
- Hög kommunal sjukfrånvaro – en statistksynvill, Svenska Kommunförbundet, 2003

# Aktuellt om skola och barnomsorg

Denna skrift finns som pdf-fil på  
[www.svekom.se/skola](http://www.svekom.se/skola)

*Skriften kan beställas från:*

<http://uno.svekom.se/skpubl/index.htm>

Förbundens trycksaksbeställning

Tel 020-31 32 30

Fax 020-31 32 40

*Pris:*

1–4 ex 75 kr/st

5–9 ex 50 kr/st

10 ex eller fler 25 kr/st.

Moms, porto och  
expeditionsavgift tillkommer

ISBN 91-7289-250-1

 SVENSKA  
KOMMUNFÖRBUNDET